



Zakład
Utylizacyjny



Sortownia odpadów komunalnych, separatory optyczne.
Fot. z archiwum ZU



RAPORT ZRÓWNOWAŻONEGO ROZWOJU 2020-2021

30 LAT

Spis treści

- 4** List prezesa zarządu
- 6** List prezydenta Gdańska
- 8** Zakład Utylizacyjny w Gdańsku
- 20** Działalność biznesowa
- 30** Środowisko
- 44** Społeczeństwo
- 54** Pracownicy
- 68** O raporcie
- 72** Indeks GRI

List prezesa zarządu

102-14*



Fot. Dawid Linkowski

Szanowni Państwo,

z przyjemnością oddaję w Państwa ręce Raport Zrównoważonego Rozwoju Zakładu Utylizacyjnego w Gdańsku, czyli przegląd naszych działań w latach 2020–2021. To już trzecia edycja raportu. W czasie, kiedy tworzyliśmy pierwszą, raportowanie pozafinansowe nie było popularne wśród spółek o naszym profilu działalności. Powiem więcej – byliśmy jedyni. Na przestrzeni lat podejście do raportowania pozafinansowego mocno się jednak zmieniło, a raporty ESG stają się standardem dla coraz większej liczby podmiotów. Raport ZU pozwoli wszystkim interesariuszom kompleksowo spojrzeć na działalność naszego zakładu, na jego wpływ na otoczenie oraz lokalną społeczność.

Lata 2020–2021 to był szczególny okres dla wszystkich. Pandemia COVID-19 była wyzwaniem dla ogromnej liczby podmiotów gospodarczych. Wiele z nich wstrzymało lub ograniczyło w tym czasie działalność. Było to spowodowane bezpośrednio regulacjami pandemicznymi, jak też efektami gospodarczymi. Zakład Utylizacyjny w Gdańsku dba o bezpieczeństwo sanitarne w 4 gminach. Jest to duże wyzwanie, ale też duża odpowiedzialność. Niezależnie od sytuacji musimy być zawsze gotowi do pełnienia naszej misji. Dlatego ograniczenie działalności na czas pandemii nie wchodziło w grę. Niezależnie od występujących ograniczeń i ryzyk musieliśmy dostosować się do nowych warunków i nie obniżyć standardu naszych

usług. Egzamin ten zdaliśmy z bardzo dobrym rezultatem. Zadbaliśmy o zdrowie i bezpieczeństwo naszych pracowników, jednocześnie świadcząc usługi dla mieszkańców na wymaganym, wysokim poziomie. W okresie pandemii oraz bezpośrednio po niej strumień odpadów, jaki do nas trafiał, podlegał bardzo dużym fluktuacjom zarówno jakościowym, jak i ilościowym. Pokazało to, jak ważne w naszej działalności są elastyczność oraz umiejętność dostosowania się do zmiennych warunków. Byliśmy i jesteśmy w stanie szybko reagować przede wszystkim dzięki naszym pracownikom i ich zaangażowaniu. Zespół pracujący w Zakładzie Utylizacyjnym to największa wartość firmy i ostatnie lata dobitnie to pokazały.

Raportowany okres to również czas ważnych inwestycji. Zarówno uruchomienie kompostowni hermetycznej, jak i rozpoczęcie modernizacji sortowni odpadów były istotnymi wydarzeniami w historii firmy, które pozwolą nam wejść na wyższy poziom technologiczny i świadczyć usługi wyższej jakości dla mieszkańców.

Obszar, do którego przywiązywaliśmy szczególną wagę, to oddziaływanie na najbliższe otoczenie. Jest i będzie to też nasz priorytet w kolejnych latach. Zdajemy sobie sprawę, że nie jesteśmy łatwym sąsiadem dla okolicznych mieszkańców. Funkcjonowanie Zakładu Utylizacyjnego wiąże się z dużym ruchem pojazdów, ale również jest potencjalnym źródłem oddziaływania zapachowego. Pamiętamy o tym i nie ustajemy w działaniach mających na celu zmniejszenie uciążliwości. Praktycznym wymiarem tego podejścia

jest powołanie grupy OLET składającej się z pracowników zakładu, której celem jest wypracowanie działań pozwalających na ograniczenie naszego oddziaływania. Rekomendacje grupy OLET wdramy na bieżąco, a pierwsze efekty są już odczuwalne. Przed nami kolejne lata pracy mające przybliżyć nas do celu w ramach programu REDU – REDUkujeMY zapachy z Szadółek.

Przed nami też kolejne wyzwania pokazujące, że elastyczność i silny zespół są cennym zasobem każdej firmy. Będziemy mierzyć się chociażby z wysokimi cenami energii oraz spowolnieniem gospodarczym. Bardzo istotnym aspektem będzie również poprawa efektywności energetycznej i redukcja emisji dwutlenku węgla.

Odpady, które do nas trafiają, stają się coraz cenniejszym surowcem, a zmodernizowana sortownia pozwoli nam lepiej wykorzystać ich potencjał. Musimy być również gotowi na zapowiadane zmiany w regulacjach prawnych, które będą miały istotny wpływ na naszą działalność. By odpowiednio się przygotować do tych wyzwań, musimy się rozwijać tak, aby nasi pracownicy mogli sprawnie działać i szybko reagować na pojawiające się nowe okoliczności.

Przed nami wiele ambitnych zadań, których realizacja polepszy jakość świadczonych usług na rzecz obsługiwanych przez nas gmin, jak również wpłynie na nasze najbliższe otoczenie. Zapraszamy do lektury, by poznać, jak robiliśmy to do tej pory.

Serdecznie zapraszam do lektury!

Grzegorz Orzeszko

Prezes zarządu

Zakładu Utylizacyjnego w Gdańsku

* Numer jest oznaczeniem wskaźnika standardu Global Reporting Initiative, zgodnie z którym przygotowany jest niniejszy raport.

List prezydenta Gdańska

102-14

Szanowni Państwo,

wiele czynników wpływa na to, by miasto funkcjonowało w sposób zrównoważony. Musimy zaspokoić potrzeby mieszkańców, jednocześnie pamiętając o ich bezpieczeństwie oraz o tym, co pozostawimy dla przyszłych pokoleń. Dlatego działania spółek i firm, nie tylko komunalnych, powinny kłaść szczególny nacisk na prowadzenie działalności w sposób zrównoważony.

Raport zrównoważonego rozwoju Zakładu Utylizacyjnego to dokument pokazujący, w jaki sposób działalność spółki wpisuje się w te założenia. Opisuje wyzwania, z którymi zakład, a także miasto mierzą się, aby gospodarka odpadami była jak najbardziej efektywna i jednocześnie w zrównoważony sposób oddziaływała na środowisko.

Zakład Utylizacyjny w sposób transparentny przedstawia wpływ swojej działalności na środowiskowy i społeczny rozwój regionu. To dobra praktyka, która wpisuje się w priorytety strategicznego rozwoju Gdańska. Otwartość zakładu jest przykładem współpracy opartej na wymianie informacji.

To ważne, abyśmy my – gdańszczanki i gdańszczanie – mieli możliwość wglądu w działania spółek, które pełnią służbę na rzecz mieszkańców.

Piotr Grzelak
z-ca prezydenta
ds. zrównoważonego rozwoju i inwestycji



Fot. Dawid Linkowski



Fot. Jerzy Pinkas



Zakład Utylizacyjny w Gdańsku

Zakład Utylizacyjny w Gdańsku

102-1 102-5
102-2 102-6
102-3 102-10
102-4 102-18

Zakład Utylizacyjny Sp. z o.o. (ZU) w Gdańsku jest jednoosobową spółką Gminy Miasta Gdańska (GMG), która jest jej jedynym, stuprocentowym, udziałowcem. Zakład Utylizacyjny powstał w wyniku prywatyzacji Przedsiębiorstwa Robót Sanitarno-Porządkowych w lipcu 1992 r. Podstawą prawną wyodrębnienia spółki była uchwała Rady Miasta Gdańska z dnia 17 grudnia 1991, nr XXXVII/236/91. Jej konsekwencją było rozdzielenie w gminie Gdańsk gospodarki odpadami i ich utylizacji od funkcji oczyszczania miasta, zbierania i przewozu odpadów. Dziś Zakład Utylizacyjny w Gdańsku to instalacja kompleksowo odpowiadająca na potrzeby GMG i trzech sąsiednich gmin w zakresie zagospodarowania odpadów komunalnych. Obsługuje łącznie ponad 560 tysięcy mieszkańców.

Siedziba ZU mieści się w Gdańsku przy ul. Jabłoniowej 55.

Struktura zarządzania

Funkcję Zgromadzenia Wspólników pełni prezydent Gdańska Aleksandra Dulkiewicz.

Nadzór nad działalnością spółki sprawuje **Rada Nadzorcza**, w której zasiadają również przedstawiciele pracowników ZU. Skład osobowy Rady Nadzorczej w latach 2020-2021 prezentował się następująco:

Danuta Janczarek – przewodnicząca Rady Nadzorczej do 31 stycznia 2021 r.

Ziemowit Borowczak - przewodniczący Rady Nadzorczej od 1 lutego 2021 r.

prof. Jan Hupka – z-ca przewodniczącego Rady Nadzorczej

dr Tomasz Brodzicki - członek Rady Nadzorczej
Monika Nowakowska - członek Rady Nadzorczej (przedstawicielka pracowników)

Iwona Lendzion - członek Rady Nadzorczej (przedstawicielka pracowników).

Prowadzenie spraw i reprezentowanie spółki na zewnątrz należy do kompetencji **zarządu spółki**. Skład osobowy zarządu w raportowanych latach 2020-2021 przedstawiał się następująco:

Michał Dzioba – Prezes Zarządu

Maciej Jakubek – członek zarządu ds. technicznych (odwołanie z funkcji w marcu 2021 roku)

Grzegorz Orzeszko - od czerwca 2021 roku członek zarządu ds. technicznych

Wojciech Głuszcak – członek zarządu ds. ekonomiczno-finansowych.

29 kwietnia 2022 roku Rada Nadzorcza Zakładu odwołała dwóch członków zarządu i od tego dnia spółka jest reprezentowana przez jednoosobowy zarząd w osobie Grzegorza Orzeszko, który pełni funkcję prezesa zarządu. Zmiana we władzach spółki jest wynikiem oczekiwań właściciela co do większej dynamiki zmian w obszarach technicznych i organizacyjnych. Priorytetami mają być skuteczna walka z uciążliwościami i większa kontrola zakładu nad źródłami nieprzyjemnych zapachów.

Przedmiot i skala działalności

Podstawowym celem działalności Zakładu Utylizacyjnego jest zagospodarowywanie odpadów w sposób bezpieczny dla środowiska:

- prowadzenie efektywnego, proekologicznego odzysku jak największej ilości surowców z ogólnej masy odpadów
- przekazywanie odpadów do unieszkodliwienia w bezpieczny sposób
- zabezpieczenie składowania odpadów w sytuacji braku możliwości zagospodarowania ich w inny sposób
- eksploatacja instalacji oraz składowiska w sposób niezagrażający zdrowiu mieszkańców ani środowisku naturalnemu
- produkcja energii elektrycznej z biogazu
- produkcja kompostu

Działalność spółki skupia się na przyjmowaniu i zagospodarowywaniu odpadów odbieranych od mieszkańców zgodnie z gminnymi systemami zbiórki:

- odpady segregowane na pięć frakcji (szkło, papier, metale i tworzywa sztuczne, bio, resztkowe)
- odpady niebezpieczne
- odpady elektro RTV, AGD oraz sprzęt komputerowy
- odpady wielkogabarytowe
- gruz i odpady poremontowe.

Do najważniejszych zadań ZU należy odzysk surowców z odpadów segregowanych oraz odpadów tzw. resztkowych. Ponadto zakład zagospodarowuje odpady biodegradowalne, w wyniku czego powstaje certyfikowany produkt. W latach 2020-2021 był to środek pod nazwą SK-8, od 2022 jest to środek SK-9, który wzbogaca ziemię w składniki pokarmowe, poprawia właściwości fizyczne, chemiczne i biologiczne gleby. SK-9 to materiał o wyższej klasie jakościowej niż jego poprzednik, może być stosowany w uprawie polowej roślin rolniczych, sadowniczych, warzywnych (z wyłączeniem uprawy warzyw przeznaczonych

do spożycia w stanie surowym, których owoce i części jadalne mają bezpośredni kontakt z glebą) i ozdobnych, a także na trawniki i do rekultywacji gleb zdegradowanych.

Spółka zajmuje się też wytwarzaniem energii elektrycznej z gazu składowiskowego, którą wykorzystuje na własne potrzeby, a ewentualne nadwyżki przekazywane są do sieci dystrybucyjnej w oparciu o umowę sprzedaży do zewnętrznego odbiorcy. Ponadto prowadzi hurtową sprzedaż surowców odzyskanych z odpadów, takich jak metale żelazne, nieżelazne, tworzywa sztuczne, szkło czy makulatura. W obszarze aktywności ZU mieści się też działalność związana z rekultywacją istniejącego składowiska, podnoszeniem świadomości proekologicznej wśród mieszkańców obsługiwanych gmin, promocją zasad właściwego postępowania z odpadami, jak i z obszarem zaangażowania społecznego.

Obsługujemy następujące gminy, zagospodarowując odpady komunalne z nich pochodzące:

- Miasto Gdańsk
- Miasto Pruszcz Gdański
- Gmina Pruszcz Gdański
- Gmina Kolbudy

Po zmianie przepisów i likwidacji Regionalnych Instalacji Przetwarzania Odpadów Komunalnych (RIPOK) nastąpiło uwolnienie rynku. Gminy mogły na warunkach komercyjnych wybierać instalacje zagospodarowujące odpady. Z takiej możliwości skorzystała gmina Żukowo, która zrezygnowała z ZU jako podmiotu, do którego przekazuje swoje odpady.

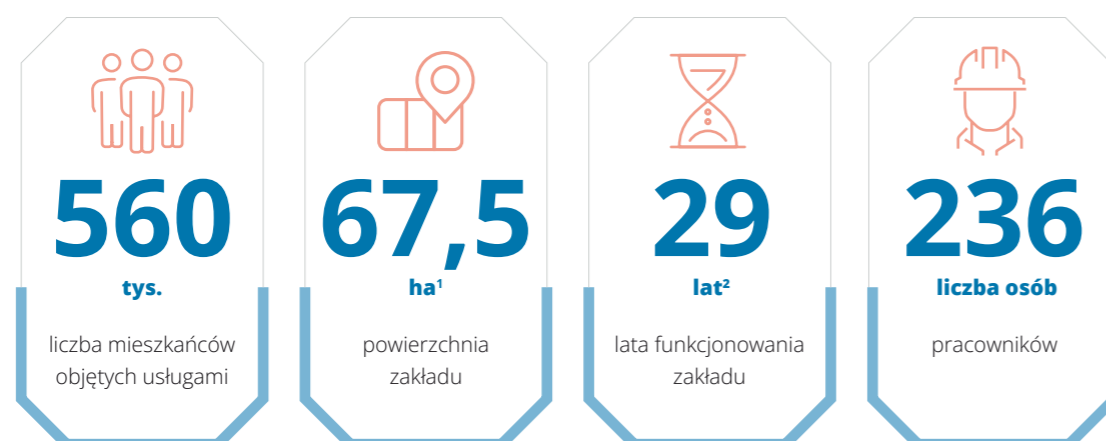
Zakład Utylizacyjny w Gdańsku jest jednym z największych w Polsce zakładów zagospodarowywania odpadów komunalnych.

102-7
102-8 102-13
102-12 102-41

Skala działalności w liczbach

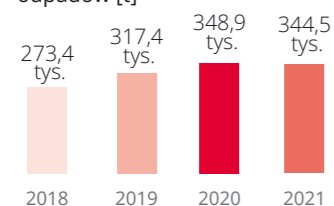
	2020	2021
Całkowita liczba pracowników	227	236
Całkowita liczba lokalizacji organizacji	1	1
Przychody netto [zł]	93 176 160,78	112 501 774,68
Kapitalizacja – długoterminowe zadłużenie [zł]	54 098 841,03	48 643 637
Kapitalizacja – kapitał własny [zł]	90 860 972,74	95 743 480
Liczba dostarczanych produktów i usług	6	6

Zakład Utylizacyjny w liczbach

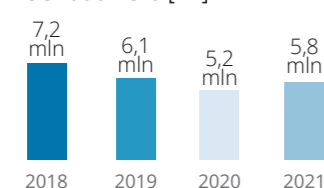


Efektywność ZU, kluczowe liczby

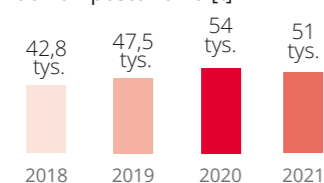
Masa łącznie zagospodarowanych odpadów [t]



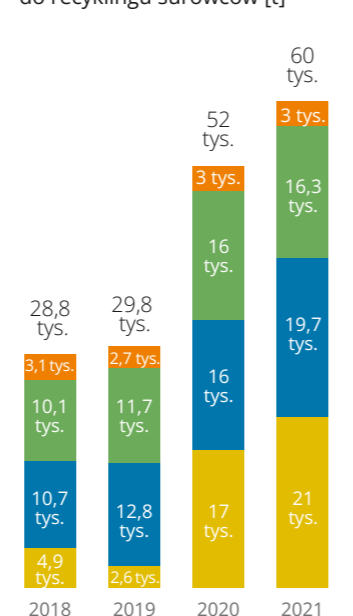
Ilość odzyskanego biogazu ze składowiska [m³]



Ilość odpadów bio przyjętych do kompostowania [t]



Masa odzyskanych i przekazanych do recyklingu surowców [t]



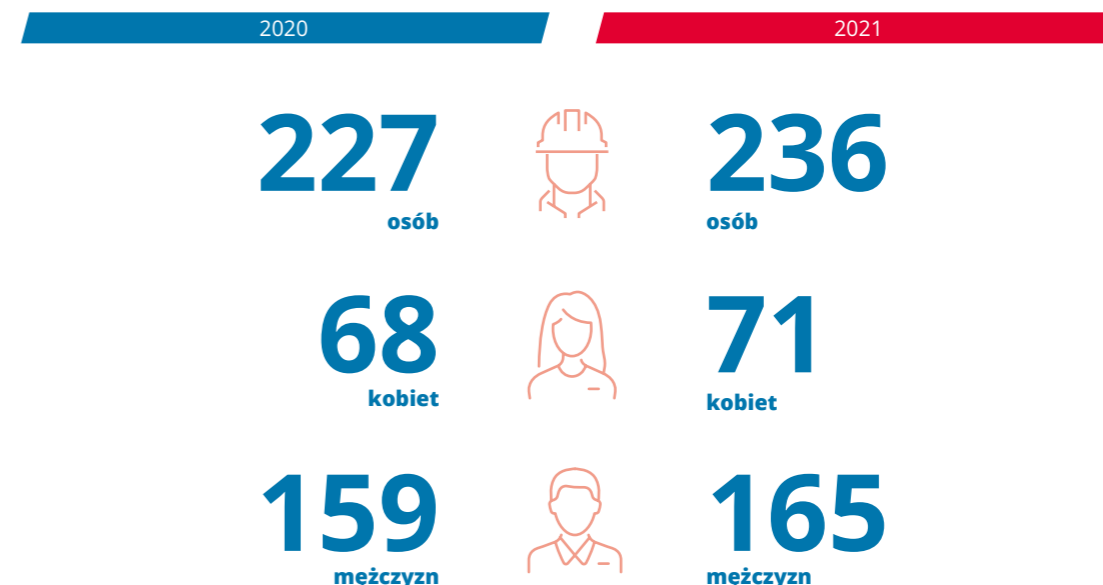
■ tworzywa sztuczne ■ szkło
■ papier ■ metale

¹ Zmiana z 72 ha na 67,5 ha jest spowodowana wydzieleniem działki dla PCE pod ITPOK.

² Na rok 2021.

Pracownicy

W zakładzie w okresie raportowania pracowało około 230 osób.



W spółce nie ma układów zbiorowych pracy.

Członkostwo w stowarzyszeniach

Zakład Utylizacyjny jest członkiem następujących organizacji:

- RADA RIPOK
- Stowarzyszenie Obszar Metropolitalny Gdańsk-Sopot-Gdynia

W latach objętych raportowaniem zakład przystąpił do miejskiej inicjatywy „Gdańsk bez plastiku”, stając się jej sygnatariuszem.

Nagrody

2020 rok:

10 najlepszych inwestycji komunalnych w Polsce – hermetyczna kompostownia

Hermetyczna Kompostownia Zakładu Utylizacyjnego znalazła się w gronie 10 najlepszych inwestycji wyróżnionych w konkursie „Top Inwestycje Komunalne 2020”, organizowanym przez Polskie Towarzystwo Wspierania Przedsiębiorczości S.A.

Hermetyczna kompostownia przetwarza rocznie 40 tys. ton odpadów biodegradowalnych. Została oddana do eksploatacji pod koniec stycznia 2020 roku. Jest odpowiedzią na zwiększającą się ilość dostarczanych do zakładu odpadów bio wysegregowanych przez mieszkańców.

2021 rok:

Brązowy Spinacz w konkursie „Złote Spinacze” – nagroda branży PR za kampanię komunikacyjną „Dlaczego z Szadótek nie pachnie”

Kampania informacyjna adresowana do mieszkańców Gdańska: „Dlaczego z Szadótek nie pachnie? Poznaj prawdę o śmieciach” miała na celu pokazanie, jak działa przedsiębiorstwo zajmujące się odpadami, w jaki sposób oddziałuje ono na najbliższe otoczenie oraz co w praktyce oznacza zagospodarowanie odpadów komunalnych dla tak dużej aglomeracji. W kampanii pokazane zostały najważniejsze instalacje zakładu, specyfika ich działania, główne źródła brzydkich zapachów oraz działania w kierunku ich minimalizacji. Głównym narzędziem komunikacyjnym była dedykowana strona internetowa www.sasiedzi.zut.com.pl (więcej na temat kampanii przeczytasz w rozdziale 4).

102-16

Misja i wartości

W Kodeksie Etyki zdefiniowane są też nasze wartości – jest to fundament prawidłowego funkcjonowania firmy. Określają one to, czym się kierujemy i jak chcemy wypełniać naszą misję.

Naszą misją jest zagospodarowywanie odpadów komunalnych w sposób bezpieczny dla środowiska, przyjazny dla mieszkańców Gdańska i regionu oraz prowadzenie efektywnego, proekologicznego odzysku i recyklingu.

Wynikające z tej misji wartości, zasady, standardy i normy zachowania w organizacji zostały wypracowane wspólnie z pracownikami Zakładu Utylizacyjnego i stanowią podstawę strategii rozwoju naszej spółki. Określają one to, czym się kierujemy i jak chcemy wypełniać naszą misję. Dlatego zostały też zawarte w Kodeksie Etyki, który jest jednym z elementów programu etycznego, wdrożonego w spółce w 2020 roku.

Z kodeksem i programem etycznym zapoznawani są wszyscy pracownicy. Szkolenia etyczne planowane są w cyklu dwu – i trzyletnim. Obejmują one zarówno kadrę zarządzającą, jak i pracowników.

Osoby podejmujące pracę w ZU otrzymują egzemplarz Kodeksu Etyki i podpisują oświadczenie o zapoznaniu się z jego treścią. Kodeks jest też dostępny na stronie www.zut.com.pl/kodeks-etyki.

W 2020 roku w ZU powołany został również Rzecznik ds. Etyki. W celu zachowania niezależności nie jest on zatrudniony w firmie, ale świadczy usługi jako podmiot zewnętrzny. Mogą zgłaszać się do niego pracownicy z wszelkimi zauważonymi nieprawidłowościami w obszarze etycznym.

Kodeks Etyki dotyczy nie tylko osób zatrudnionych na umowę o pracę, ale również osób współpracujących na podstawie umów cywilnoprawnych, pracowników tymczasowych bądź oddelegowanych z firm zewnętrznych, świadczących usługi na rzecz zakładu.

Kodeks Etyki i jego zapisy są efektem naszej wspólnej pracy. Powstały, aby pomagać w rozwiązywaniu ewentualnych wątpliwości w życiu zawodowym. Kodeks odpowiada też na pytania dotyczące konkretnych sytuacji, które mogą mieć znamiona konfliktu interesów, dyskryminacji, mobbingu, molestowania, korupcji itp. Zostały w nim też zdefiniowane takie zagadnienia jak bezpieczeństwo informacji, korupcja, majątek i mienie firmy. Kodeks Etyki określa, jakie powinny być relacje między pracownikami, nasze relacje ze społecznością lokalną czy dostawcami oraz relacje ze środowiskiem naturalnym.

Kodeks jest sporządzony w języku polskim, ale planujemy jego przetłumaczenie również na język ukraiński, z myślą o naszych pracownikach z Ukrainy.

Ponieważ chcemy współpracować z partnerami wyznającymi takie same wartości, przy wprowadzeniu Kodeksu Etyki przekazaliśmy informację o nim również do naszych kontrahentów.

Niejako uzupełnieniem programu etycznego jest wprowadzenie w kwietniu 2022 roku procedury zgłaszania naruszeń prawa i podejmowania działań następczych, określonej stosownym regulaminem. Wraz z wprowadzeniem procedury w spółce powołano też bezstronnego Pełnomocnika ds. Sygnalistów, odpowiedzialnego za przyjmowanie i rozpatrywanie zgłoszeń na temat wszelkich naruszeń prawa.

Nasze wartości



ODPOWIEDZIALNOŚĆ

Ponosimy konsekwencje swoich działań, zachowań i decyzji. Przyjmujemy na siebie obowiązek dbania o firmę, zwłaszcza w ramach posiadanych kompetencji i pełnomocnictw. Nie zamiatamy problemów pod dywan.



OTWARTOŚĆ

Słuchamy innych z uwagą i bez uprzedzeń. Z otwartym umysłem podchodzimy do ich pomysłów i potrzeb. Współpracujemy, żeby osiągnąć postawione przed nami cele.



UCZCIWOŚĆ

Przestrzegamy powszechnie uznanych norm społecznych, zasad obowiązujących w firmie oraz przepisów prawa. Nawet gdy inni tego nie widzą lub nie oczekują.



PROFESJONALIZM

Stale doskonalimy swoje umiejętności zawodowe i każdego dnia staramy się coraz lepiej wypełniać nasze obowiązki.



POSTĘP

Wychodzimy poza swoje nawykowe systemy ocen. Poszukujemy odpowiedzi na pytania, jak możemy działać lepiej.



SZACUNEK

Traktujemy innych tak, jak sami chcielibyśmy być traktowani. Doceniamy wartość innych osób i unikalne talenty, które wnoszą do firmy.



Fot. Dawid Linkowski

Łańcuch dostaw

Zakład Utylizacyjny współpracuje z szerokim gronem wykonawców, dostawców i kontrahentów.

Główne grupy naszych dostawców to:

- firmy zbierające odpady i dostarczające je do zakładu
- wykonawcy prac inwestycyjnych, modernizacyjnych, remontowych, montażowych, serwisowych, realizujący prace w zakresie majątku firmy
- firmy świadczące usługi dostaw towarów (np. urządzeń, pojazdów, energii elektrycznej, paliw, wody, odzieży i obuwia roboczego)
- firmy oferujące zakup usług (chodzą m.in. o usługi pomiarowe, geodezyjne, audytorskie, telekomunikacyjne, ubezpieczeniowe, wykonania badań jakościowych ilościowych, public relations, promocyjne i edukacyjne, organizacyjne, porządkowe)

Każdego dnia przez bramę Zakładu Utylizacyjnego przejeżdża kilkaset samochodów, dostarczając takie odpady, jak:

- papier
- tworzywa sztuczne i metale
- szkło
- odpady ulegające biodegradacji
- odpady resztkowe.
- odpady budowlane
- odpady niebezpieczne

Zakład jako spółka ze stuprocentowym udziałem właścicielskim samorządu podlega ustawie Prawo zamówień publicznych. Zamówienia są zatem realizowane zgodnie z przepisami tej ustawy oraz z wewnętrzną procedurą zamówień. Od 2020 roku funkcjonuje też w zakładzie platforma zakupowa.

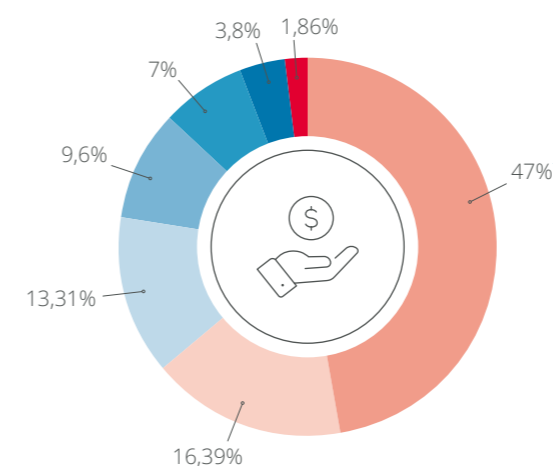
W 2020 roku, w wyniku postępowań przeprowadzonych zgodnie z zapisami ustawy Prawo zamówień publicznych, zawarto umowy o współpracy z 33 podmiotami, a liczba kontrahentów, z którymi współpracował zakład w oparciu o wszystkie procedury, wyniosła 737.

W 2021 roku zawarto 36 umów z kontrahentami wyłonionymi w postępowaniach realizowanych na podstawie ustawy Prawo zamówień publicznych, a liczba kontrahentów współpracujących na podstawie zawartych umów wyniosła 892.

W strukturze kosztów za 2020 rok widać, że najistotniejszą i generującą najwięcej kosztów grupą usługodawców są dla ZU podmioty zajmujące się zagospodarowywaniem odpadów typu np. preRDF (frakcja wysokoenergetyczna z odpadów wymagająca termicznego przekształcenia) oraz te umożliwiające płynne funkcjonowanie zakładu (utrzymanie ruchu). Istotna jest też grupa kosztów związana z zatrudnieniem pracowników tymczasowych, którą to grupę stanowili głównie pracownicy narodowości ukraińskiej.

102-9,
102-10

Struktura kosztów operacyjnych w 2020 roku



- usługi obce, w tym zagospodarowanie odpadów poza zakładem, np. frakcji BIO, preRDF
- amortyzacja
- wynagrodzenia
- podatki i opłaty, w tym opłata środowiskowa
- zużycie materiałów oraz usługi remontowo-konserwacyjne, czyli utrzymanie zakładu w ruchu
- ubezpieczenia społeczne i inne
- wynajem pracowników tymczasowych

W 2021 odnotowano lekki wzrost kosztów operacyjnych w porównaniu z rokiem 2020, co związane było głównie z:

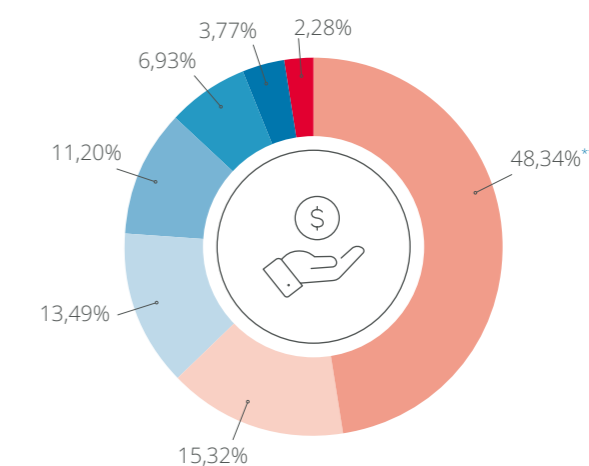
- konsekwentną polityką zagospodarowywania poza zakładem części frakcji BIO, której ilość stale wzrasta
- koniecznością zagospodarowania frakcji preRDF, która w niedalekiej przyszłości trafi do gdańskiej Instalacji Termicznego Przekształcania Odpadów Komunalnych (ITPOK)

W strukturze kosztów za rok 2021 w dalszym ciągu najistotniejszą pozycją jest koszt zagospodarowania odpadów poza zakładem i to on wpływa znacząco na podwyższenie kosztów operacyjnych w 2021 roku. Do różnicy przyczynia się też głównie wzrost kosztów związanych z wynajmem pracowników tymczasowych, oraz odprowadzaniem ścieków.

* W tym zagospodarowanie odpadów poza zakładem, np. frakcji BIO, preRDF (40% wszystkich kosztów operacyjnych).

** W tym zagospodarowanie odpadów poza zakładem, np. frakcji BIO, preRDF (40,55 % wszystkich kosztów operacyjnych).

Struktura kosztów operacyjnych w 2021 roku



Przekazywanie odpadów BIO poza zakład wynika z tego, że do zagospodarowania przyjeżdża większa ilość odpadów tej frakcji, niż wynosi przepustowość instalacji. Z kolei zgodnie z przepisami wysokokaloryczna frakcja preRDF nie może być składowana na kwaterach, dlatego też zakład przekazuje ją do podmiotów zewnętrznych. Tę sytuację znacząco zmieni uruchomienie ITPOK.

Jedyną zmianą w raportowanym okresie jest rezygnacja gminy Żukowo z obsługi przez ZU. Innych znaczących zmian w tym okresie nie odnotowano.



Fot. z archiwum ZU



Fot. Dawid Linkowski

Wskaźnik realizacji budżetu w 2020 roku



91%

Koszty działalności operacyjnej



91%

Usługi obce

Wskaźnik realizacji budżetu w 2021 roku



94%

Koszty działalności operacyjnej



89%

Usługi obce

Zakład gospodaruje środkami publicznymi, dlatego priorytetem w podejmowanych przez niego decyzjach jest szeroko rozumiany interes publiczny. Przy wyborze wykonawców, dostawców i kontrahentów kieruje się zasadami:

- bezstronności,
- obiektywizmu,
- równego traktowania.

W relacjach biznesowych zachowuje szczególną ostrożność i dba o transparentność. Zakład Utylizacyjny swoimi działaniami potwierdza, że ma wszelkie kompetencje niezbędne do sprawowania powierzonych funkcji i zadań. Przestrzeganie ładu korporacyjnego i wewnętrznych procedur gwarantują stabilność działania zakładu oraz trwałość relacji z jego partnerami.



Działalność biznesowa

Działalność biznesowa

103-1
103-2
103-3
wskaźnik własny

Strategia biznesowa i prognozy rozwoju na najbliższe lata

Strategia rozwoju Zakładu Utylizacyjnego w Gdańsku do 2030 roku zakłada, że spółka będzie się dynamicznie zmieniać w nowoczesne centrum odzysku i recyklingu. Dążymy cały czas do osiągnięcia wysokich poziomów odzysku i recyklingu, minimalizując tym samym wpływ ZU na otoczenie, przy wykorzystaniu profesjonalizmu, wiedzy i doświadczenia kadry oraz potencjału tkwiącego we współpracy ze środowiskiem branżowym i naukowym.

W obszarze działalności operacyjnej zakład koncentruje się na:

- efektywnym wykorzystaniu posiadanej infrastruktury
- utrzymaniu wysokiej wydajności instalacji
- wzmacnianiu odporności na zjawiska nadzwyczajne
- optymalnym wykorzystaniu efektu synergii płynącego ze współpracy z podmiotami powiązanych: Portem Czystej Energii Sp. z o.o. (PCE) i Gdańskimi Usługami Komunalnymi Sp. z o.o. (GUK)

By spełnić stale rosnące wymagania środowiskowe, zakład przyjmuje proekologiczne kryteria rozwoju i dostosowuje się do zmieniających się wymogów prawnych. Stosuje najlepsze dostępne techniki (BAT, BREF), rozwiązania o niskiej emisyjności oraz dba o wysoką efektywność procesów przetwarzania odpadów.

Cele strategiczne wyznaczone w obszarze zarządzania to:

- stworzenie zakładu bezpiecznym miejscem pracy i przyjaznego środowiska pracy
- unowocześnianie zakładu przez automatyzację procesów technologicznych oraz informatyzację przepływu informacji,
- zapewnienie profesjonalnej kadry i utrzymanie stałości zatrudnienia
- zapewnienie pozytywnego wizerunku zakładu

Cały czas rozwijana jest infrastruktura informatyczna, w celu wdrożenia wydajnego i bezpiecznego, zintegrowanego systemu informatycznego. Nowy system usprawni bieżące procesy oraz zapewni sprawny przepływ danych pomiędzy poszczególnymi komórkami.

Tworzony jest też system kontroli, umożliwiający bieżący monitoring realizacji naszych celów strategicznych i operacyjnych. Będzie on wspierał podejmowanie decyzji oraz umożliwi odpowiednie reagowanie na zmiany zachodzące w otoczeniu i ewentualne zagrożenia.

Ponadto naszym celem jest takie dysponowanie zasobami, aby w średnim terminie opłaty, które ponoszą mieszkańcy Gdańska i pozostałych gmin korzystających z naszych usług, były akceptowalne. Szukamy nowych źródeł przychodów ze sprzedaży odzyskanych surowców oraz nadwyżek energii elektrycznej. Jednocześnie mamy ambicję stać się liderem kosztowym w regionie, dlatego dążymy do optymalizacji struktury i kosztów naszej działalności.

Chcemy rozbudowywać i modernizować zakład, aby sprostać wyśrubowanym wymaganiom przepisów regulującym poziomy odzysku i recyklingu oraz dostosowywać się do zmieniających się warunków na rynku odpadów.



Główne inwestycje Zakładu Utylizacyjnego przewidziane w strategii rozwoju



budowa hermetycznej kompostowni (oddana do użytkowania w styczniu 2020 roku)



budowa nowej kwatery składowej (oddana do użytkowania w 2020 roku)



rozbudowa podczyszczalni i modernizacja gospodarki wodno-ściekowej



modernizacja sortowni



sukcesywna modernizacja parku maszynowego



modernizacja odgazowania



modernizacja istniejącej kompostowni tunelowej



instalacja paneli fotowoltaicznych



budowa instalacji do fermentacji metanowej

Sortownia odpadów komunalnych. Fot. z archiwum ZU

Do 2030 roku wyznaczaliśmy 7 celów strategicznych realizowanych przez 16 działań

- 1** Nowoczesne Centrum Odzysku i Recyklingu

 - nowoczesny zakład (automatyzacja, informatyzacja, OZE)
 - zapewnienie wysokiej wydajności i niskiej awaryjności instalacji/urządzeń/systemów i maszyn
 - rozbudowa i modernizacja zakładu
 - recykling organiczny i energetyczny
 - odzysk surowców wtórnych
- 2** Bezpieczeństwo i ochrona środowiska

 - wzmocnienie odporności na zjawiska nadzwyczajne
 - ograniczenie wpływu zakładu na otoczenie
- 3** Rozwój zespołu B+R

 - współpraca ze środowiskiem branżowym i zapleczem naukowym
- 4** Wizerunek i edukacja

 - prowadzenie działań edukacyjnych
 - zapewnienie pozytywnego wizerunku zakładu
- 5** Stabilna sytuacja finansowa

 - utrzymanie płynności finansowej i zdolności kredytowej
 - zapewnienie zysku operacyjnego na poziomie „0+” wraz z optymalizacją kosztową
 - wzmacnianie pozycji na rynku (lider kosztowy)
- 6** Silna kadra i dobre warunki pracy

 - bezpieczny zakład pracy i przyjazne środowisko pracy
 - zapewnienie profesjonalnej kadry i utrzymanie stałości zatrudnienia
- 7** Jakość usług i pozyskiwanego surowca

 - zapewnienie szerokiego portfela usług dla obsługiwanych gmin



Wizyta specjalistów w ramach projektu Liquid Energy.
Fot. OMGGG

Nasze wyniki finansowe

Zakład Utylizacyjny jest spółką prawa handlowego i działa według obowiązującego prawa, w tym m.in. według Ustawy o rachunkowości.

W corocznym sprawozdaniu z działalności, będącym załącznikiem do sprawozdania finansowego, prezentowane są m.in. wskaźniki rentowności, płynności czy zadłużenia.

a. BEZPOŚREDNIA WARTOŚĆ EKONOMICZNA	2020	2021
A. Przychody ogółem [zł]	93 176 160,78	112 501 773,7
Koszty operacyjne [zł]	62 655 546	67 529 031
Wynagrodzenia i świadczenia pracownicze [zł]	17 002 581	18 257 611
Płatności na rzecz inwestorów (dywidenda) [zł]	426 048	621 017
Płatności na rzecz państwa (podatki) [zł]	10 500 177	13 347 425
Inwestycje społeczne (darowizny i inwestycje na rzecz społeczeństwa) [zł]	72 584	3 610*
WARTOŚĆ EKONOMICZNA ZATRZYMANA (A-B) [zł]	2 519 226	12 743 081

* Znaczną część tej pozycji w 2020 roku stanowiły darowizny na rzecz placówek oświatowych z rejonu działania zakładu. W związku z pandemią i zawieszeniem typowej pracy szkół znacznie ograniczone zostały też działania skierowane do tej grupy.

Przeciwdziałanie korupcji

Zakład Utylizacyjny Sp. z o.o. jest podmiotem publicznym. Realizowana strategia rozwoju spółki opiera się m.in. o takie wartości jak odpowiedzialność, szacunek, uczciwość, profesjonalizm. Wdrożenie programu etycznego i wspólne wypracowanie Kodeksu Etyki jest przejawem realizacji tej filozofii prowadzenia firmy. W kodeksie zawarte są też zapisy i instrukcje dotyczące przeciwdziałania korupcji, konfliktowi interesów czy przyjmowaniu ewentualnych prezentów przez naszych pracowników.

Do przeciwdziałania zachowaniom korupcyjnym służy „System zarządzania i powiadamiania o nieprawidłowościach”. Procedura ta zachęca pracowników, by zgłaszali zauważone nadużycia o charakterze korupcyjnym. W przypadku takiego zgłoszenia zakazane jest prowadzenie jakichkolwiek działań odwetowych w stosunku do osoby zgłaszającej oraz świadków.

Miernikiem podejmowanych w spółce działań jest liczba uzasadnionych zgłoszeń. Rzecznik ds. Etyki sporządza coroczny raport ze swoich prac, gdzie odnotowuje też przypadki zachowań korupcyjnych. W latach 2020 i 2021 w naszej spółce nie odnotowano potwierdzonych przypadków korupcji.

Istotne ryzyko związane z zapobieganiem korupcji to niewystarczająca świadomość pracowników na temat zagrożeń wynikających z korupcji w podmiotach publicznych. W związku z tym organizowane są cykliczne szkolenia, budujące świadomość zagrożeń, jakie wynikają z przyjmowania nienależnych korzyści, otrzymywania prezentów od kontrahentów. Szkoleniami objęta jest cała kadra kierownicza oraz każdy pracownik rozpoczynający pracę w spółce. Nowi pracownicy otrzymują też pakiet informacji na temat programu etycznego.

Jak opisywaliśmy w rozdziale 1, w 2020 roku zaczęto wdrażać program etyczny wraz z Kodeksem Etyki. Wtedy to w zakresie działań antykorupcyjnych zostali przeszkoleni wszyscy pracownicy. Informacja o tym programie i powołaniu Rzecznika ds. Etyki została przekazana także do większości kontrahentów. Kolejne szkolenia na ten temat dla wszystkich zatrudnionych planujemy przeprowadzać co 2-3 lata. Natomiast nowi pracownicy są informowani o funkcjonującym programie, otrzymują Kodeks Etyki oraz instrukcje, jak zgłaszać ewentualne nieprawidłowości.

103-1 103-1 (201)

103-2 103-2 (201)

103-3 103-3 (201)

wskaźnik własny

201-2

	2020	2021
CZŁONKOWIE ORGANÓW ZARZĄDZAJĄCYCH		
Liczba członków organów zarządzających, których poinformowano o polityce i procedurach antykorupcyjnych	3	1
Odsetek członków organów zarządzających, których poinformowano o polityce i procedurach antykorupcyjnych	100%	100%
Liczba członków organów zarządzających, którzy przeszli szkolenia w zakresie przeciwdziałania korupcji	3	0
Odsetek członków organów zarządzających, którzy przeszli szkolenia w zakresie przeciwdziałania korupcji	100%	0%
PRACOWNICY		
Liczba pracowników, których poinformowano o polityce i procedurach antykorupcyjnych	198	42
Odsetek pracowników, których poinformowano o polityce i procedurach antykorupcyjnych	89%	18%
Liczba pracowników, którzy przeszli szkolenia w zakresie przeciwdziałania korupcji	198	0
Odsetek pracowników, którzy przeszli szkolenia w zakresie przeciwdziałania korupcji	89%	0%
PARTNERZY BIZNESOWI		
Liczba partnerów biznesowych, których poinformowano o polityce i procedurach antykorupcyjnych organizacji	350	0
Odsetek partnerów biznesowych, których poinformowano o polityce i procedurach antykorupcyjnych organizacji	47%	0%

Zarządzanie ryzykiem z uwzględnieniem zmian na rynku i zmian klimatu

W naszej działalności systematycznie identyfikujemy ryzyka i odpowiednio nimi zarządzamy, co pozwala zapobiegać ich materializacji lub ograniczać ich skutki. W celu minimalizacji ryzyk wynikających z zagrożeń zewnętrznych zwiększamy m.in. odporność zakładu na zjawiska nadzwyczajne, optymalizujemy koszty operacyjne, dostosowujemy się do zmian legislacyjnych oraz dopasowujemy portfel naszych usług do bieżącego popytu na rynku surowców. Szczególną uwagę poświęcamy zarządzaniu ryzykami, jakie wiążą się z postępującymi zmianami klimatu, ale też wykorzystywaniu szans, jakie niesie ze sobą chociażby rozwój technologii czy zmiany przepisów.



Ryzyko fizyczne



Ryzyko marketingowe



Ryzyko finansowe







Ryzyko regulacyjne



Ryzyko reputacyjne



Ryzyko przejściowe

Ryzyko	Oddziaływanie ryzyka na organizację	Zarządzanie ryzykiem
zalewanie kwater składowania odpadów w wyniku nawałnych deszczów 	skutkuje zalewaniem systemu odgazowania, a w konsekwencji – wzmożonymi uciążliwościami odorowymi. W czasie naprawy systemu znacznie ograniczony jest odzysk gazu, co przekłada się na spadki produkcji własnej energii elektrycznej, a więc także dodatkowe koszty zakupu energii potrzebnej do funkcjonowania instalacji	stosowanie pochodni do spalania gazu na kwaterach, stały dozór instalacji, bieżące serwisowanie, zmiana systemu odbioru biogazu z kwater
uszkodzenia skarp kwater w wyniku nawałnych deszczów 	uszkodzenia skarp mogą doprowadzić do wydostania się odpadów i zanieczyszczeń z kwater, nawet poza teren składowiska	stały monitoring składowiska, wzmacnianie skarp
długotrwałe upały 	mają wpływ na pracowników i mogą być źródłem utrudnień w zachowaniu ciągłości pracy. Mogą też utrudniać prace na kwaterach, a ponadto powodują szybsze zgniwanie odpadów, co przekłada się na ich większą uciążliwość. Ponadto zwiększa się zapotrzebowanie na energię (klimatyzacja pomieszczeń) i wodę (utrzymywanie zieleni, podtrzymywanie pracy kwater)	klimatyzacja pomieszczeń, zmiany w organizacji pracy
susze 	są powodem problemów z utrzymaniem zieleni i procesów w kwaterach, a ponadto źródłem zagrożenia pożarowego. Generują dodatkowe koszty ubezpieczeniowe oraz związane z nawadnianiem	monitoring pożarowy, zabezpieczanie źródeł wody



PSZOK. Fot. Dawid Linkowski

Ryzyko	Oddziaływanie ryzyka na organizację	Zarządzanie ryzykiem
zamknięcie lub otwarcie rynków zbytu surowców wtórnych, zmienne zapotrzebowanie na surowce, zmiany w ich cenach	poziom cen surowców wtórnych w zasadniczy sposób odbija się na rentowności organizacji. Brak rynków zbytu powoduje problemy i koszty związane z magazynowaniem; nadpodaż może skutkować koniecznością dopłacania do odbioru surowców	dywersyfikacja rynków zbytu
 zmiany przepisów o gospodarce odpadami	zmiany zasad segregacji odpadów, wprowadzenie systemu kaucyjnego i rozszerzonej odpowiedzialności producenta mogą zaowocować zmniejszeniem strumienia trafiających do nas surowców. Nowe przepisy mogą ponadto generować koszty, np. te związane z koniecznością zmian w instalacjach czy karami dla samorządu (w przypadku niedotrzymania podniesionych poziomów odzysku i recyklingu)	modernizacja sortowni i zwiększenie jej elastyczności, jak również elastyczności innych instalacji zakładu; wyprzedzające reagowanie na zmiany
 zaostrenie wymagań dotyczących emisji z pojazdów i elektromobilności	zmiany przepisów we wspomnianym zakresie będą oznaczać konieczność zakupu nowego taboru, koszty dostosowania instalacji, a w przypadku przekroczenia dopuszczalnych poziomów emisji – także kary finansowe	bieżące i wyprzedzające inwestycje w nowoczesny tabor



Kwatery składowania odpadów. Fot. Łukasz Kilar



Szansa	Oddziaływanie szansy na organizację	Zarządzanie szansą
 zmiany przepisów o gospodarce odpadami	zwiększenie obowiązków w zakresie wykorzystywania materiałów z recyklingu może stworzyć nowe rynki zbytu surowców lub zwiększyć atrakcyjność ekonomiczną procesu	współpraca przy tworzeniu regulacji, wyprzedzające reagowanie na zmiany
 powstawanie nowych technologii	nowe rozwiązania technologiczne są szansą na zagospodarowanie rosnącej ilości odpadów, na zwiększenie poziomu odzysku surowców, na pozyskiwanie energii z innych źródeł niż tradycyjne. Mogą one przyczynić się do zmiany podejścia do zagospodarowania odpadów, rozwiązać problemy z lokalizacją i przepustowością, a także pozwolić na jeszcze większe ograniczenie np. emisji metanu	śledzenie zmian na rynku, szybkie reagowanie i wdrażanie nowych rozwiązań
 wzrost kosztów energii	wyższe koszty energii oznaczają większe dochody organizacji z jej sprzedaży (a także ze sprzedaży certyfikatów pochodzenia)	stała modernizacja systemów w celu utrzymania ich w jak największej sprawności
 wzrost świadomości ekologicznej konsumentów	im wyższy poziom świadomości ekologicznej konsumentów, tym wyższy poziom odzysku. Lepsza jakość segregacji ułatwia odzyskiwanie surowców w zakładzie	stałe prowadzenie i rozwijanie działań edukacyjnych, współpraca z innymi podmiotami w tym zakresie
 wzrost świadomości producentów	może przyczynić się do redukcji masy opakowań, przechodzenia na opakowania w 100% nadające się do recyklingu itd., pozwoli w konsekwencji ograniczyć ilość balastu z surowców, a to przełoży się na mniejszą ilość tzw. preRDF, który należy zagospodarować, poza zakładem; umożliwi to także uzyskiwanie wyższych poziomów odzysku	rozwijanie działań edukacyjnych obejmujących grupy społeczne odpowiedzialne za ten obszar rynku

Środowisko



Środowisko

103-1 (301)	
103-2 (301)	103-2 (302)
103-3 (301)	103-3 (302)
301-1	302-3
103-1 (302)	302-4

Wasze odpady to nasze surowce

Zakład Utylizacyjny nie prowadzi działalności produkcyjnej. W swojej pracy nastawiamy się głównie na odzyskanie i zawrót do obiegu jak największej ilości surowców z dostarczanych nam odpadów komunalnych, by ograniczyć ilość zużywanych surowców naturalnych. Naszym nadrzędnym celem jest też ograniczenie ilości odpadów

trafiających na składowisko i zagospodarowanie ich w sposób bardziej korzystny dla środowiska, tj. kompostowanie czy recykling.

Jako surowce wykazujemy strumień, który został skierowany do zagospodarowania w instalacjach zakładu.

MATERIAŁY / SUROWCE NIEODNAWIALNE	2020 masa [t]	2021 masa [t]
Odpady opakowaniowe:		
tworzywa sztuczne	15 468	17 971
szkło	14 371	14 966
metale	2	2
Odpady resztkowe¹:		
tworzywa sztuczne	14 085	16 412
metale	1	3 060
szkło	6 636	12 657
Odpady gabarytowe	13 007	13 053
Odpady poremontowe	122 848	62 605
Ilość użytych surowców i materiałów ze źródeł nieodnawialnych	186 418	140 726
MATERIAŁY / SUROWCE ODNAWIALNE		
Papier (z odpadów opakowaniowych)	13 643	15 203
Papier (z odpadów resztkowych)	7 314	2 971
Biomasa	54 063	51 168
Ilość użytych surowców i materiałów ze źródeł odnawialnych	75 020	69 342
CAŁKOWITA ILOŚĆ ZUŻYTYCH SUROWCÓW I MATERIAŁÓW	261 438	210 068

* Udział poszczególnych surowców wyliczony został na podstawie morfologii odpadów.

Dbamy o samowystarczalność energetyczną

Zużycie energii (nie tylko elektrycznej, ale także ciepła i paliw) stanowi istotny koszt zakładu, przekładający się na koszt gospodarowania odpadami.

Pozyskiwanie przez nas metanu (ok. 5,5 mln m³ rocznie) i własna produkcja energii elektrycznej (4463 MWh energii elektrycznej w 2021) gwarantują nam pokrycie znacznej części zapotrzebowania. Dążymy do samowystarczalności energetycznej poprzez optymalne wykorzystanie złoża biogazu w kwaterach składowiska oraz poprzez nowe inwestycje, uwzględniające produkcję energii ze źródeł odnawialnych.

W tym celu planujemy do 2030 roku następujące inwestycje:

- budowę farmy fotowoltaicznej usytuowanej na dachach nowej hermetycznej kompostowni (szacowana moc: 0,5 MW)
- budowę instalacji fermentacji metanowej dla odpadów biodegradowalnych

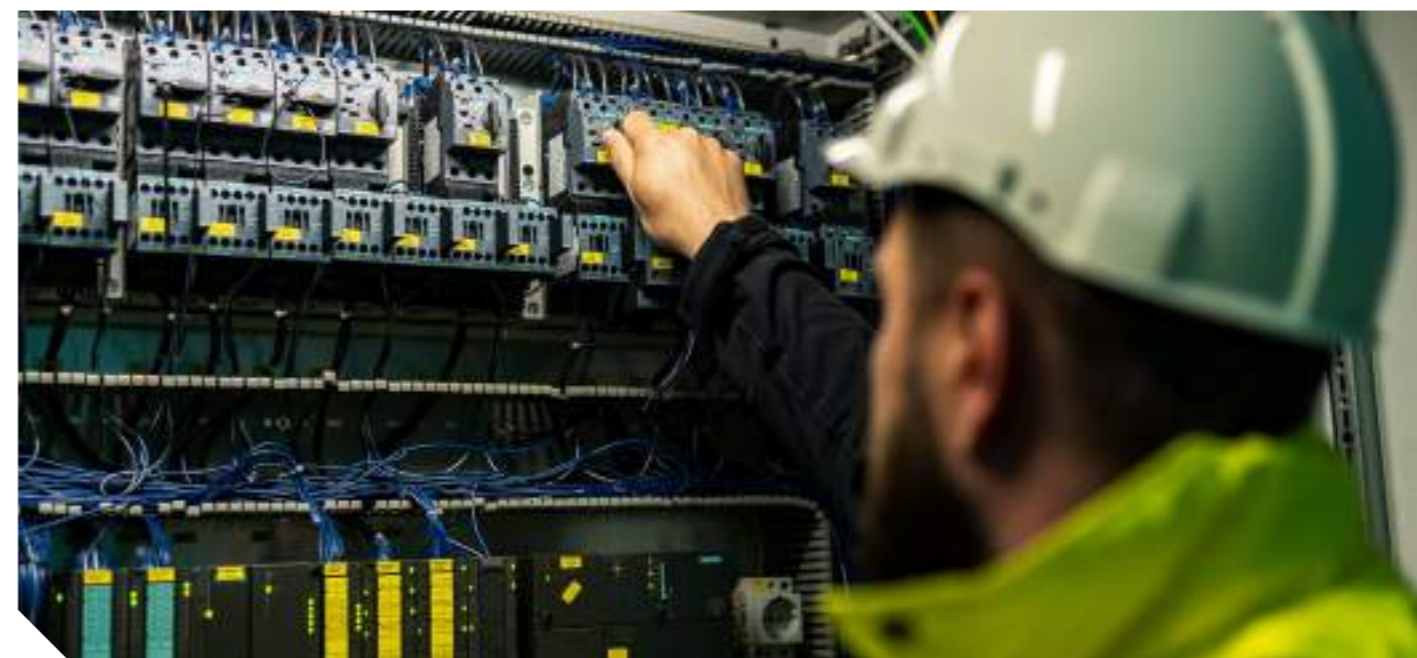
Tym samym oprócz produkcji energii elektrycznej oraz ciepła z biogazu odzyskiwanego z kwater składowiska będziemy mogli też poddawać fermentacji metanowej selektywnie zebrane odpady biodegradowalne.

Takie działania w kierunku odzysku energii i samowystarczalności energetycznej są wpisane na listę naszych najważniejszych celów w przyjętej dla zakładu Strategii Rozwoju do 2030 roku.

Osiągnięty przez zakład w latach 2020 i 2021 wskaźnik intensywności zużycia energii, w przeliczeniu na tonę zagospodarowanego odpadu, wynosił 0,13¹.

Opomiarowanie zużycia energii elektrycznej ma na celu konsekwentne działania w celu redukcji jej zużycia oraz racjonalnej gospodarki tym zasobem.

Całkowite zużycie energii wewnątrz organizacji w 2021 roku zostało zredukowane o 543,79 GJ w porównaniu do roku 2020. Zużycie energii elektrycznej, podobnie jak całkowite zużycie paliw pochodzących ze źródeł nieodnawialnych w roku 2020 i 2021 miało zbliżone wartości. Natomiast w 2021 roku wykorzystanie energii pochodzącej ze źródeł odnawialnych wzrosło w porównaniu do roku 2020 o 86,5%, ze względu na zwiększenie produkcji energii elektrycznej z biogazu. To z kolei przełożyło się w roku 2021 na zwiększoną wartość sprzedanej oraz zmniejszenie ilości zakupionej energii elektrycznej.



Fot. Dawid Linkowski

¹ Do wyliczenia wskaźnika intensywności uwzględniono następujące rodzaje energii: paliwo (ON, benzyna, gaz), energia elektryczna.

Zużycie energii w organizacji

DANE ZA RAPORTOWANY ROK	J.M	2020	2021
a. Całkowite zużycie paliw pochodzących ze źródeł nieodnawialnych			
Olej napędowy	GJ	20 931,47	20 295,00
Paliwa ciekłe (benzyna)	GJ	196,00	63,40
propan-butan; LPG	GJ	148,10	63,40
Łączna konsumpcja energii	GJ	21 275,57	20 635,24
b. Całkowite zużycie energii pochodzącej ze źródeł odnawialnych*			
Biopaliwa (BIOGAZ)		36 001,80	67 179,00
Łączna konsumpcja energii		36 001,80	67 179,00
c. Całkowite zużycie:			
Energia elektryczna**	GWh	6,88	6,90
	GJ	24 743,00	24 840,00
Energia ciepła	GWh	2,22	4,09
	GJ	7990,00	14 732,00
Łączne zużycie	GJ	32 733,00	39 572,00

W 2021 roku zużycie energii cieplnej wzrosło o 84% w porównaniu do roku 2020. Było to spowodowane tym, że w 2020 roku pracował tylko jeden agregat G2 i to w ograniczonym zakresie. W związku z tym zakład był dogrzewany kotłami szczytowymi, które nie są opomiarowane, co spowodowało niższe niż w rzeczywistości odczyty wartości zużytego ciepła.

DANE ZA RAPORTOWANY ROK	J.M	2020	2021
d. Łączna wielkość:			
Sprzedanej energii elektrycznej	GWh	0,06	0,34
	GJ	198,10	1 095,00
Łączne zużycie	GJ	198,10	1 095,00
e. Całkowite zużycie energii wewnątrz organizacji***	GJ	46 018,54	45 474,75

* Całkowite zużycie energii pochodzącej ze źródeł odnawialnych [GJ] = (zużycie biogazu w kotłach + zużycie biogazu w bioelektrowni (agregaty)) [m³] × średnioroczna wartość opałowa biogazu [MJ/m³] / 1000.

** Zużycie energii elektrycznej = produkcja energii elektrycznej + zakup energii elektrycznej – sprzedaż energii elektrycznej

*** Całkowite zużycie energii jest obliczane jako suma zużycia energii elektrycznej i zużycia paliw pochodzących ze źródeł nieodnawialnych



Podczyszczalnia. Fot. Łukasz Kilar

Mądrze gospodarujemy zasobami wody

Zdajemy sobie sprawę, że jako zakład zagospodarowujący odpady komunalne, w tym poddający je procesom kompostowania, mamy ogromny wpływ na poziom wykorzystywania cennego surowca, jakim jest woda. Ten aspekt jest dla nas tym ważniejszy, że nasza działalność wiąże się z dużym zapotrzebowaniem na wodę. Dlatego poprzez swoją politykę, sposób projektowania i następnie prowadzenia procesów technologicznych odpowiedzialnie dbamy o racjonalne wykorzystanie tego zasobu.

ZU wpływa na wody w swoim sąsiedztwie i aby to ograniczyć stosuje różne rozwiązania. Przykładem może tu być „by-pass” Potoku Kozackiego, w ramach którego przepompowujemy wodę z Zalewu Kozackiego do wylotu Potoku Kozackiego, uniemożliwiając tym samym styczność tych wód z odciekami. Pierwotnie potok przepływał pod kwaterami składowania odpadów.

ZU wykorzystuje najwięcej wody do celów technologicznych. Pozyskuje ją z czterech źródeł:

- zbiornika na wody opadowe
- studni barierowych
- studni głębinowej
- sieci wodociągowej

Są one wykorzystywane w wymienionej powyżej kolejności, co zapewnia przyjazny dla środowiska sposób wykorzystania zasobów wodnych, pozwalając jednocześnie na nieprzerwaną pracę urządzeń instalacji.

Woda z sieci wodociągowej jest używana do celów technologicznych tylko w sytuacjach, gdy nie ma dostępności pozostałych źródeł. Jest ona wykorzystywana głównie do celów sanitarno-bytowych.

Jeśli na terenie ZU powstanie nadmiar wód opadowych, który nie może być wykorzystany do celów technologicznych, jest on również odprowadzany do Potoku Kozackiego wylotami ze zbiorników wód opadowych. Pobór wód opadowych nie jest opomiarowany.

Całkowita obojętność zużytej wody w ZU w 2020 roku wyniosła 19 588 m³, a w roku 2021 – 17 317 m³.

Pobór wody

W ZU nie jest pobierana woda z obszarów z deficytem wody.

POBÓR WODY WEDŁUG ŹRÓDŁA I RODZAJU	2020	2021
	ze wszystkich obszarów (w m ³)	
wody powierzchniowe	11 377	7433
wody gruntowe	146	607
woda morska	0	0
woda wyprodukowana	0	0
woda z innej organizacji	8 065	9 277
Całkowity pobór wody	19 588	17 317

Ograniczamy emisje

Ograniczanie emisji jest bardzo istotnym elementem strategii rozwoju ZU. Oprócz tak oczywistych kwestii jak pozwolenia i ograniczenia dotyczące dopuszczalnych emisji istotne jest to też ze względu na konieczność ograniczania emisji metanu. Metan powstający w kwaterach składowania odpadów 28 razy bardziej niż CO₂ przyczynia się do efektu cieplarnianego. Dlatego jego odzysk z kwater ma bardzo duże znaczenie środowiskowe.

Emisja gazów cieplarnianych w ZU odbywa się z dwóch podstawowych źródeł:

- spalanie paliw – głównie olej napędowy do napędzania pojazdów oraz maszyn specjalistycznych;
- emisja niezorganizowana metanu ze składowiska odpadów

Aspekt pierwszy jest cyklicznie monitorowany według przyjętej metodologii polegającej na analizie jednostkowego zużycia paliw w litrach na roboczogodzinę. Zarządzamy tym tematem przez monitoring oraz analizę jednostkowego zużycia paliwa w poszczególnych urządzeniach oraz weryfikację odchyień od średniej długoterminowej.

Drugi aspekt jest opisany w Instrukcji Prowadzenia Składowiska Odpadów, dostępnej na naszej stronie internetowej: www.bjp.zut.com.pl/zu/akty-prawne/4852,Akty-prawne-regulujace-dzialalnosc. Ryzyka zdefiniowane w obszarze emisji gazów dzielą się na dwa główne typy:

Bezpośrednie emisje gazów cieplarnianych (zakres 1)

WIELKOŚĆ BRUTTO BEZPOŚREDNICH EMISJI GAZÓW CIEPLARNIANYCH (ZAKRES 1) W TONACH METRYCZNYCH EKWIWALENTU CO ₂	2020	2021
CO ₂	3 003	2 851
CH ₄	24361	22 316
Razem	27 364	25 167
WIELKOŚĆ EMISJI BIOGENICZNEGO CO₂ (NP. ZE SPALANIA BIOMASY)	12 199	13 228

Pośrednie emisje gazów cieplarnianych (zakres 2)

WIELKOŚĆ BRUTTO POŚREDNICH EMISJI GAZÓW CIEPLARNIANYCH (ZAKRES 2) LICZONYCH METODĄ LOCATION-BASED (OPARTĄ NA LOKALIZACJI) W TONACH METRYCZNYCH EKWIWALENTU CO ₂	2020	2021
CO ₂	3 647	1 985
Razem	3 647	1 985

103-1 (305)	305-2
103-2 (305)	305-3
103-3 (305)	305-4
305-1	305-6

- ryzyko awarii urządzeń, które może wpłynąć na zwiększone zużycie paliw lub konieczność wykorzystania bardziej energochłonnych urządzeń. Zarządzamy tym tematem poprzez profilaktyczne naprawy, monitoring stopnia zużycia materiałów eksploatacyjnych, czy prowadzenie codziennych kart oceny przez użytkowników maszyn i urządzeń.
- w przypadku systemu odgazowania istnieje ryzyko zalewania studni gazowych, uszkodzeń związanych z ruchem sprzętu oraz osiadaniem bryły odpadów. Zarządzamy tym tematem poprzez codzienny monitoring parametrów gazu oraz ujmowanej ilości, cykliczne audyty systemu, bieżącą regulację oraz w razie konieczności jego naprawy. Istotna w eliminacji tego ryzyka jest zmiana systemu odbioru biogazu z kwater na powierzchniowy.

Wskaźnik intensywności emisji gazów cieplarnianych w Zakładzie Utylizacyjnym w Gdańsku wynosił w tonach metrycznych CO₂ w 2020 roku 0,6637, a w roku 2021 był równy 0,6606. Został on obliczony w przeliczeniu na ilość odpadów zagospodarowanych w ciągu roku w zakładzie.

Zakład Utylizacyjny w raportowanym okresie nie emitował substancji zubożających warstwę ozonową.

Jako rok bazowy dla liczenia emisji dla zakresów 1 i 2 przyjęto 2020 (w celu uspoźnienia danych z zakresem 3, dla którego rozpoczęto liczenie emisji od danego roku). Znaczna redukcja emisji związana jest ze zmniejszonym udziałem energii zakupionej z sieci, co wynikało ze znacznie zwiększonej produkcji energii własnej z biogazu.

Inne pośrednie emisje (zakres 3)

Do obliczeń innych pośrednich emisji (zakres 3) wzięto pod uwagę następujące kategorie: benzyna, olej napędowy, LPG. Dane dotyczące zużycia ON, benzyny i LPG zostały pozyskane z GUK, PreZERO oraz od firm transportujących preRDF i opony.

WIELKOŚĆ BRUTTO INNYCH POŚREDNICH EMISJI GAZÓW CIEPLARNIANYCH W PODZIALE NA GAZY (ZAKRES 3) W TONACH METRYCZNYCH EKWIWALENTU CO ₂	2020	2021
CO ₂	199 868	200 048
Razem	199 868	200 048

W obliczeniach wzięto pod uwagę zużycie benzyny, oleju napędowego oraz LPG przez dostawców odpadów (GUK, PreZERO) oraz odbiorców preRDF z ZU.

Jako rok bazowy dla liczenia emisji dla zakresu 3 przyjęto 2020 (rozpoczęcie liczenia emisji dla zakresu 3 od danego roku).

Redukcja emisji gazów cieplarnianych

WIELKOŚĆ REDUKCJI EMISJI GAZÓW CIEPLARNIANYCH W PODZIALE NA TYP EMISJI (W TONACH METRYCZNYCH EKWIWALENTU CO ₂)	2020	2021
Bezpośrednie (zakres 1)	-	2 196
Pośrednie (zakres 2)	-	1 662
Inne pośrednie (zakres 3)	-	-180
Razem	-	3 678
WIELKOŚĆ REDUKCJI EMISJI GAZÓW CIEPLARNIANYCH W PODZIALE NA GAZY (W TONACH METRYCZNYCH EKWIWALENTU CO ₂)	2020	2021
CO ₂	-	1 633
CH ₄	-	2 045
Razem	-	3 678

Wielkość redukcji emisji gazów cieplarnianych jest liczona z uwzględnieniem roku 2020 jako roku bazowego, ponieważ od tego roku rozpoczęto liczenie emisji dla zakresu 3. Dla roku 2020 wartość redukcji nie została podana, ponieważ dla tego roku nie ma wartości odniesienia.

103-1 (306)	306-1
103-2 (306)	306-2
103-3 (306)	306-3

Odzyskujemy odpady

Ten aspekt jest bardzo specyficzny w przypadku Zakładu Utylizacyjnego. Podstawowe jego zadania to właśnie odzysk jak największej ilości surowców z odpadów, ograniczenie ich składowania i produkcja kompostu, jako pełnowartościowego produktu z odpadów BIO.

Podchodzimy do niego w następujący sposób. Wychoząc od ilości przyjmowanych przez nas odpadów w ogólnej masie na bramie pokazujemy, jaki procent z tego zostaje odzyskany, ile surowców przekazujemy do recyklingu, ile odpadów BIO trafia do procesu i ile odpadów zostaje zeskładowanych.

Do 2030 roku chcielibyśmy osiągnąć w tym obszarze następujące wyniki:

- 30% recyklingu organicznego w postaci certyfikowanego kompostu z selektywnie zbieranych odpadów biodegradowalnych;
- 20% odzysku surowców ze strumienia zmieszanych odpadów komunalnych;
- 50% odzysku ze strumienia selektywnie zbieranych tworzyw sztucznych i metali (żółty worek);
- ograniczenie składowania odpadów do poziomu 10%.

W ramach prowadzonej działalności ZU przeznacza bardzo duże środki na to, by ograniczyć ilości składowanych odpadów, które zostaną bezpowrotnie stracone, natomiast zwiększać odzysk surowców zawracanych do obiegu.



Sortownia odpadów komunalnych. Separator optyczny. Fot. z archiwum ZU

Przykładowe zadania realizowane w latach 2020-2021 to:

- inwestycje w system odgazowania w celu odzyskania jak największej ilości biogazu będącego produktem ubocznym rozkładu odpadów w kwaterach
- prace przygotowawcze do modernizacji sortowni
- optymalizacja pracy obiektów kompostowni

Z racji charakteru swojej działalności nasz zakład prowadzi wśród mieszkańców i pracowników szeroko zakrojone działania, mające na celu propagowanie zasad właściwego postępowania z odpadami (hierarchia postępowania) oraz idei Gospodarki Obiegu Zamkniętego (GOZ).

W zakładzie wprowadzony został program Koliber, będący rozszerzeniem idei zielonego biura. W ramach programu we wszystkich obiektach zakładu zamieszczono grafiki przypominające o oszczędzaniu wody, ciepła i prądu oraz usunięto spod biurek pojemniki na odpady. Zostały

zastąpione wyspami do segregacji w centralnych miejscach budynków.

Formą szerzenia idei GOZ jest organizowany przez zakład konkurs Up-Cykle skierowany do projektantów w różnych dziedzinach: odzież, opakowania, architektura ogrodowa czy przedmioty codziennego użytku. Motywem przewodnim konkursu jest upcykling.

Więcej na temat programu Koliber i konkursu Up-Cykle można przeczytać w rozdziale 4.

Wytworzone odpady

Jako wytworzone odpady wykazujemy te surowce, których nie udało się nam odzyskać do ponownego wykorzystania i w efekcie zostali ich ostatecznym posiadaczem lub przekazaliśmy do zagospodarowania w innych zakładach.

PODZIAŁ MASY WYTWORZONYCH ODPADÓW ZE WZGLĘDU NA ICH SKŁAD

	2020		2021	
	[t]	%	[t]	%
odpady nienadające się do wykorzystania, zeskładowane na kwaterach, wytworzone w procesie zagospodarowywania odpadów komunalnych (surowcowych, resztkowych, bio)	57 123,273	16,37	79 066,345	22,95
drewno inne niż wymienione w 191206	5 419,90	1,55	6 604,00	1,92
odpady przekazane poza zakład do zagospodarowania, wytworzone w procesie zagospodarowywania odpadów komunalnych (surowcowych, resztkowych, bio) 191212	73973,90	21,20	73877,88	21,45
odpady zawierające azbest, zeskładowane na kwaterze	2 238,32	0,64	1 956,861	0,57
odpady z systemów membranowych zawierające metale ciężkie (membrany z instalacji podczyszczalni)	0,720	0,00021	0,792	0,00023

We wskaźniku tym podajemy ilości odpadów wytworzonych w zakładzie w procesie zagospodarowywania odpadów komunalnych: w instalacjach sortowni, kompostowni czy na placu gabarytów. W tej masie ujęte są też odpady preRDF, które trafiają do zagospodarowania energetycznego, ale traktujemy je w raporcie jako produkt uboczny naszej działalności.

103-1 (307) 103-3 (307)
103-2 (307) 307-1

Zgodność z regulacjami środowiskowymi

Spełnianie wymagań zawartych w przepisach jest najważniejszym obowiązkiem podmiotu prowadzącego instalacje do przetwarzania odpadów. Nieprawidłowe lub niezgodne z przepisami oraz posiadanymi decyzjami gospodarowanie odpadami może rodzić konsekwencje prawne oraz karne, łącznie z cofnięciem pozwoleń, a co za tym idzie – wstrzymaniem działalności zakładu.

Aby prawidłowo wypełniać obowiązki nałożone przepisami zakład na bieżąco monitoruje zgodność warunków pracy instalacji z przepisami ochrony środowiska. Najważniejsze ustawy, pod które podlega ZU, to:

- Ustawa Prawo Ochrony Środowiska
- Ustawa o odpadach
- Ustawa Prawo Wodne

Ustawy te zawierają szereg rozporządzeń wykonawczych, które szczegółowo regulują pracę poszczególnych instalacji zakładu, takich jak:

- składowisko odpadów innych niż niebezpieczne i obojętne
- składowisko odpadów niebezpiecznych zawierających azbest
- instalacja mechaniczno-biologicznego przetwarzania odpadów (sortownia, kompostownia i place przetwarzania).

Jednocześnie zakład funkcjonuje w oparciu o decyzje administracyjne, które regulują naszą pracę:

- dwa pozwolenia zintegrowane – dla składowiska odpadów i instalacji mechaniczno-biologicznego przetwarzania odpadów
- dwie instrukcje prowadzenia składowiska odpadów – dla zamkniętej i eksploatowanej części składowiska
- pozwolenie na wytwarzanie odpadów – dla PSZOK, instalacji do przetwarzania odpadów wielkogabarytowych oraz gruzu
- cztery pozwolenia wodnoprawne dotyczące odprowadzania ścieków powstających na terenie zakładu oraz odprowadzania wód opadowych

Pozwolenia te, oprócz szczegółowego opisu metod, wariantów i sposobów eksploatacji instalacji, nakładają również dodatkowe obowiązki co do monitorowania pracy instalacji, takie jak pomiary, badania itp.

W związku z częstymi zmianami przepisów występuje też ciągle ryzyko niespełnienia minimalnych wymagań dla eksploatowanych instalacji, a co się z tym wiąże, wstrzymania pracy poszczególnych instalacji lub zakładu jako całości.

Dlatego też zgodność ze wszystkimi regulacjami środowiskowymi jest krytyczna i kluczowa dla funkcjonowania ZU. W sposób ciągły prowadzony jest monitoring pracy wszystkich instalacji zakładu oraz elementów środowiska wokół niego.

W okresie objętym raportowaniem na zakład nałożono dwie kary administracyjne.

Pierwsza, w wysokości 5000 PLN (nałożona w 2021 roku), dotyczyła nieprawidłowości związanych z systemem monitoringu wizyjnego miejsc magazynowania odpadów. W tej sprawie zostało złożone odwołanie do GIOŚ, które nie zostało jeszcze rozpatrzone. Druga dotyczyła kwestii rzekomego wydobywania odpadów ze składowiska przed rozpoczęciem prac budowlanych ZTPOK. Jej wysokość opiewała na 1 000 000 PLN. 10 maja 2022 roku kara została uchylona przez GIOŚ. Decyzja jest prawomocna.

Dodatkowo w roku 2020 został nałożony mandat bezpośrednio na pracownika zakładu w związku z uciążliwościami odorowymi. W wyniku postępowania w WIOŚ instytucja ta przeniosła powyższą karę z pracownika na zarząd. Mandat nakładany jest na osobę fizyczną, w związku z czym nie mamy informacji na temat jej procedowania.

Kolejna sprawa, dotycząca zarządzeń pokontrolnych WIOŚ z 2021, jest w trakcie procedowania. Zakład wniósł skargę kasacyjną do NSA po tym jak WSA podtrzymał stanowisko WIOŚ. Zarządzenia dotyczą m.in. sprawozdania z monitoringu składowiska na sektorze 800/2, nasadzeń roślinności na sektorze 800/2 czy prowadzenia działalności w sposób ograniczający emisję substancji złośliwych.

Nasze działania na rzecz rozwiązania problemów odorowych

102-11

Zakład Utylizacyjny jest prawnie zobligowany do szczególnej ostrożności i ograniczania swojego wpływu na środowisko. Dodatkowo firma intensyfikuje działania, by ograniczyć wpływ na otoczenie społeczne, w którym funkcjonuje, czyli na mieszkańców okolicznych gmin.

Działalność ZU nierozdzielnie wiąże się z powstawaniem nieprzyjemnych zapachów. Wszystkie działania operacyjne prowadzone na terenie zakładu podporządkowane są więc ograniczeniu ryzyka związanego z ich emisją, a co za tym idzie, ich uciążliwością dla mieszkańców Gdańska i okolic.

W roku 2020 stworzono specjalne narzędzie do koordynowania wszelkich prac na terenie zakładu oraz ich uciążliwości. Na bieżąco monitorowane są też warunki atmosferyczne, a prace układane są tak, by nie pogłębiać negatywnego oddziaływania warunków pogodowych (takich jak wiatr, temperatura, ciśnienie) na emisję odorów w zakładzie.

Ponadto 10 stycznia 2021 roku powołana została wewnętrzzakładowa grupa OLET, która zajmuje się przeciwdziałaniem uciążliwościom odorowym. Zespół ten opracował już model oceny sytuacji odorowej, a kolejnym etapem prac jest stworzenie modelu rozprzestrzeniania się zapachów z terenu zakładu, co pomoże jeszcze lepiej zarządzać tym aspektem wpływu. System ten, wykorzystujący modelowanie matematyczne, ma zostać wprowadzony w perspektywie roku.

W skład zespołu wchodzi pracownicy Zakładu Utylizacyjnego:

- Natalia Czaplicka, przewodnicząca grupy, specjalistka ds. monitoringu powietrza
- Krzysztof Cichon, kierownik Działu Przetwarzania Biologicznego
- Łukasz Tandek, starszy specjalista ds. ochrony środowiska
- Leszek Karczewski, specjalista ds. BHP
- Oliwia Wołosiuk, specjalistka ds. komunikacji i PR

Zespół działa przy aktywnym wsparciu zarządu ZU. Dodatkowo współpracuje z niezależnymi ekspertami zewnętrznymi – do ich grona należą:

- dr hab. Inż. Jacek Gębicki, profesor Politechniki Gdańskiej, Wydział Chemiczny, Katedra Inżynierii Procesowej i Technologii Chemicznej;
- Małgorzata Paciorek, Biuro Studiów i Pomiarów Proekologicznych EKOMETRIA.

Głównym celem grupy jest monitorowanie sytuacji odorowej w zakładzie i przeciwdziałanie czynnikom, które mogą przyczyniać się do jej pogorszenia. Grupa ma też za zadanie wypracować działania antyodorowe, ustalić priorytety i nadać rangę poszczególnym procesom prowadzonym w ZU, tak by skutecznie nimi zarządzać i przeciwdziałać odorowości.



Miskantus giganteus. Fot. z archiwum ZU

Zadania szczegółowe grupy OLET:



Prowadzenie badań uciążliwości.



Gromadzenie i analiza danych dotyczących warunków atmosferycznych.



Zlecenie i analiza badań źródeł emisji i stopnia jej uciążliwości – współpraca z podmiotami zewnętrznymi.



Poszukiwanie innowacyjnych rozwiązań.



Planowanie działań operacyjnych i inwestycyjnych.



Współpraca ze środowiskiem naukowym, by znaleźć rozwiązania techniczne, które ograniczą uciążliwość.



Współpraca z Radą Interesariuszy.



Analiza wymagań konkluzji BAT i opracowywanie wymaganych procedur.

Na stronie internetowej www.zut.com.pl publikowane są codziennie raporty oddziaływania na otoczenie (tzw. raporty odorowe), informujące o planowanych pracach na terenie zakładu, warunkach meteorologicznych oraz ich wpływie na możliwość wystąpienia uciążliwości zapachowych z terenu ZU dla mieszkańców Gdańska.

Warto podkreślić, że w 2021 zostało powołane w spółce nowe stanowisko, specjalisty ds. monitoringu powietrza. Osoba ta jest odpowiedzialna wyłącznie za kwestie odorowe w zakładzie.

Działania na rzecz ograniczenia wpływu działalności zakładu na środowisko:

- odzysk biogazu: kwatery zamknięte i czynne wyposażone są w studnie odgazowujące oraz system rur doprowadzających biogaz do stacji przesyłowych. System jest na bieżąco monitorowany i poddawany modernizacjom, by zapewnić jego maksymalną wydajność. Cały wydobyty biogaz przekazywany jest do bioelektrowni, gdzie produkowane są energia elektryczna i ciepło. Energia elektryczna oraz ciepło wykorzystywane są przez ZU na potrzeby własne, tak jak ciepło.
- studnie barierowe: ich celem jest obniżenie poziomu lustra wody pod składowiskiem w celu uniknięcia mieszania się tych wód z odciekami ze składowiska, które nie było uszczelnione, i z terenu ZU.
- by-pass Potoku Kozackiego (opisany w podrozdziale 3.3);
- kwatery, na których składujemy balast, są uszczelnione i wyposażone w system odgazowania.

Żeby kontrolować wpływ na środowisko i mieć możliwość szybkiego reagowania, prowadzone są na bieżąco badania i pomiary w ramach monitoringu środowiskowego. Monitorowany jest poziom wód podziemnych, skład wód podziemnych, skład wód powierzchniowych, skład wód odciekowych, sprawność działania systemu odgazowania, sprawność działania podczyszczalni, prowadzone są audyty BHP i ppoż. oraz badania mikrobiologiczne.

Wszystkie te działania mają na celu bieżącą kontrolę sytuacji i dają możliwość reagowania w momencie zauważenia odchyleń.

A community event taking place outdoors under a blue pop-up tent. A large, colorful wheel with various icons is mounted on a stand. Several people, including children and adults, are gathered around. One woman in a black jacket is looking at a brochure, while others are engaged in conversation. The background shows a brick building and a white van with 'MAXIM' written on it.

Społeczeństwo

Społeczeństwo

102-43

Rada interesariuszy

Wraz z rozwojem południowych dzielnic Gdańska i powstającą nową zabudową mieszkaniową zmieniła się struktura najbliższego sąsiedztwa zakładu. Jego mieszkańcy, których liczba przyrasta w bardzo szybkim tempie, mogą odczuwać skutki działalności zakładu. Dlatego tak ważne są działania komunikacyjne i budowanie w społeczności lokalnej świadomości proekologicznej. Podejście zakładu do kwestii komunikacji z różnymi grupami odbiorców zmieniło się wraz z upływem czasu, by w ostatnich latach osiągnąć wysoki stopień transparentności i partnerskiego podejścia.

Zmodernizowany w 2011 roku zakład składał się z wielu instalacji, ale jego sercem była sortownia z przylegającą do niej kompostownią tunelową. Z tym drugim obiektem, a właściwie technologią kompostowania, wiązały się uciążliwości zapachowe. Chodziło o ówczesny plac dojrzwiania kompostu, gdzie na otwartym dwuhektarowym terenie miał miejsce ostatni etap kompostowania, tzw. stabilizacja. Na wolnym powietrzu formowano pryzmy kompostowe, regularnie przerzucane, by utrzymać procesy, co wiązało się z uwalnianiem uciążliwych, nieprzyjemnych zapachów. Pryzmy były też wystawione na działanie warunków atmosferycznych, np. nawalnych deszczy, które przyczyniały się do zaburzenia procesów, nadmiernej wilgotności, zagniwania i zwiększonej emisji uciążliwych zapachów.

Sytuacja ta doprowadziła do wzmożonych protestów mieszkańców, dyskusji i potrzeby pogłębienia relacji z mieszkańcami okolicznych osiedli. By to umożliwić, w styczniu 2014 roku z inicjatywy zarządu ZU powołano Radę Interesariuszy. Zasiadają w niej przedstawiciele dwóch rad dzielnic sąsiadujących z ZU, rad sołectkich (Kowale, Otomin), urzędnicy, eksperci akademicy, przedstawiciele organizacji społecznych, władz miasta oraz zarząd Zakładu Utylizacyjnego i Portu Czystej Energii (PCE). Spotkania rady są okazją do bezpośrednich rozmów o oczekiwaniach i realiach zarówno ZU i PCE, jak i branży, poznania opinii każdej ze stron oraz specyfiki działania zakładów.

Rada jest podmiotem konsultacyjno-doradczym, którego główną rolą jest analizowanie rozwiązań pozwalających zmniejszyć uciążliwość zakładów i poprawić jakość życia społeczności lokalnej oraz zdolność zakładów do realizacji swoich celów.

Dzięki działalności rady i regularnemu zaangażowaniu wszystkich zainteresowanych stron udało się wypracować szereg istotnych rekomendacji. Część z nich już została wdrożona, jak np. prowadzenie badań olfaktometrycznych, rozbudowa sieci odgazowywania kwater, budowa nowej, hermetycznej instalacji kompostowania czy wyższe niż wymagane prawem normy dla emisji spalin w spalarni odpadów.

Z założenia rada spotyka się w normalnym trybie raz na kwartał. W sytuacjach tego wymagających spotkania są częstsze.

Kampanie i akcje społeczne

W misję spółki wpisana jest edukacja w zakresie zasad właściwego postępowania z odpadami, w tym prawidłowej segregacji odpadów, zachowań proekologicznych i propagowania efektywnego odzysku i recyklingu oraz szerzenie idei GOZ. Prowadzimy więc wiele akcji społecznych, mających na celu przybliżenie tej tematyki i wykształcenie odpowiednich postaw wśród mieszkańców Gdańska, turystów i naszych pracowników.

Kampania „Jedz, dziel się, szanuj”

„Jedz, dziel się, szanuj” to kampania edukacyjna Zakładu Utylizacyjnego w Gdańsku oraz Banku Żywności w Trójmieście, przeprowadzona w 2021 roku. Celem kampanii było uwrażliwienie odbiorców na problem marnowania jedzenia, głównie w okresie świąt Bożego Narodzenia oraz zwrócenie uwagi na kwestię odpowiedzialnej konsumpcji.

Kampania była przeprowadzona za pośrednictwem mediów społecznościowych z wykorzystaniem filmików edukacyjnych dostępnych na profilu FB zakładu. Traktując one o takich zagadnieniach jak:

- dlaczego nie warto wyrzucać żywności
- jak rozsądnie zaplanować świąteczne zakupy
- jak przechowywać to, co kupiliśmy
- jakie są sposoby przedłużające termin ważności potraw
- co zrobić z resztkami po daniach świątecznych
- jak działa bank żywności
- co dzieje się z żywnością, która trafia do utylizacji

W ramach kampanii przygotowany został poradnik „Niemarnik” (w formie PDF do pobrania ze strony internetowej zakładu) który podpowiada, jak mądrze planować zakupy i przechowywać żywność. W poradniku znajduje się również przykładowy jadłospis na cały tydzień oraz przepisy na potrawy wraz z ich kalorycznością.

Pobierz „Niemarnik”:



Wszystkie filmy zrealizowane w ramach kampanii miały łącznie 21,7 tys. wyświetleń.



Kampania „Dlaczego z Szadółek nie pachnie”

Celem kampanii „Dlaczego z Szadółek nie pachnie? Poznaj prawdę o śmieciach” było zbudowanie świadomości lokalizacji zakładu, jego bliskości oraz pokazanie, jak działa tego typu przedsiębiorstwo. Głównym narzędziem komunikacyjnym kampanii była dedykowana strona internetowa www.sasiedzi.zut.com.pl – zostały tam umieszczone informacje na temat usług ZU, z których mieszkańcy mogą skorzystać, a także informacje o działaniach zakładu, podjętych inwestycjach oraz źródłach brzydkiego zapachu.

Na stronie można wirtualnie zwiedzić nasz zakład: sortownię, kompostownię, a także inne podstawowe instalacje funkcjonujące na jego terenie, samodzielnie lub z przewodnikiem.

Odbiorcy działań dzięki kampanii mogli poznać odpowiedzi na pytania dotyczące uciążliwości zapachowych emitowanych przez zakład.

Strona dedykowana akcji miała 2293 wyświetlenia.

Inicjatywa „Wypożycz choinkę”

W ramach akcji „Wypożycz choinkę” mieszkańcy Gdańska i okolic mogli wypożyczyć drzewko pochodzące ze szkółki zakładu. Inicjatywa połączona była ze zbiórką środków na Pomorski Ośrodek Rehabilitacyjny Dzikich Zwierząt „Ostoja” – każda wypożyczona choinka wymagała darowizny w wysokości minimum 70 PLN na rzecz ośrodka. W ten sposób udało się zebrać 7697,75 PLN.

Do wyboru było sto żywych drzew z gatunku świerk zwyczajny o wysokości od 100 do 150 cm wraz z donicą. Rezerwacji drzewek można było dokonać na dedykowanej stronie www.choinka.zut.com.pl. Do każdego świerka dołączona była instrukcja z podstawowymi informacjami na temat warunków, w jakich drzewko powinno być przechowywane oraz sposobu

i częstotliwości podlewania, aby zatroszczyć się o nie jak najlepiej.

Wypożyczoną choinkę należało po okresie świątecznym zwrócić do ZU. Drzewka przejdą regenerację, by za rok ponownie trafić na święta Bożego Narodzenia do mieszkańców Gdańska. Ta inicjatywa to praktyczny wymiar idei GOZ.

Akcja cieszyła się również dużym zainteresowaniem w mediach, zarówno lokalnych, jak i ogólnopolskich. W mediach pojawiło się łącznie 51 informacji o akcji. Według monitoringu Newton Media informacje dotarły do 4 844 021 osób, a zasięg informacji wyniósł 40 186 110.



Fot. Marcin Popiel

Słownik segregacji

„Słownik segregacji” odpadów to publikacja, która w prosty i zrozumiały sposób pomaga mieszkańcom w często niełatwej segregacji odpadów w gospodarstwie domowym. Jego ideą jest rozwianie wątpliwości dotyczących poprawnej segregacji wielu rodzajów odpadów na pięć frakcji (do pobrania w wersji PDF ze strony internetowej zakładu).

Powstał on na bazie danych z aplikacji Czyste Miasto Gdańsk, która jest dostępna od listopada 2019 roku. Początkowo słownik istniał tylko w wersji elektronicznej, następnie został wydrukowany z myślą o dotarciu do jak największej liczby osób np. z grupy seniorów. W kolejnym etapie powstały wersje dostosowane do potrzeb osób słabowidzących i niewidomych (punktowe pismo Braille’a).

Słownik dystrybuowany jest przez Urząd Miejski w Gdańsku, Zakład Utylizacyjny w Gdańsku, Gdańskie Centrum Wolontariatu, Okręg Pomorski Polskiego Związku Niewidomych, Fundację „Jesteśmy z Tobą” oraz Urząd Pracy w Gdańsku. Broszurę może otrzymać każdy, kto chciałby dowiedzieć się więcej o segregowaniu odpadów.

W publikacji znajduje się obszerny indeks odpadów wraz z informacją, do jakiego kosza powinny one trafić oraz wskazówki, jakie odpady kwalifikują się do Punktu Selektywnego Zbierania Odpadów Komunalnych (PSZOK).

Słownik zawiera też wiele cennych i ciekawych informacji z obszaru gospodarki odpadami. Można w nim znaleźć informacje np. o tym, jaki czas jest potrzebny na rozkład poszczególnych odpadów (np. opona samochodowa, opakowanie po jogurcie, skorupka jajka czy jednorazowa pielucha). Publikacja informuje także o tym, jakimi sposobami najlepiej można ograniczyć ilość generowanych odpadów.

Lepsza segregacja przez mieszkańców to więcej surowców, trafiających do ponownego użytku oraz zmniejszenie ilości odpadów skierowanych do składowania.

Planowane jest tłumaczenie słownika na język ukraiński.

Pobierz „Słownik segregacji”:



Konkurs Up-Cykle – obieg zamknięty to sztuka

Konkurs Up-Cykle stawia w centrum uwagi ideę upcyklingu, a także przybliża, w wymiarze praktycznym, znaczenie gospodarki obiegu zamkniętego. Ma on za zadanie zwrócić uwagę artystów, projektantów, inżynierów, a na końcu samych producentów, na problem nadprodukcji odpadów oraz wzmożonego konsumpcjonizmu.

Konkurs jest realizowany przy wsparciu merytorycznym Akademii Sztuk Pięknych w Gdańsku oraz Politechniki Gdańskiej. Skierowany jest do studentów i absolwentów uczelni kierunków artystycznych i technicznych z całej Polski. Ta inicjatywa udowadnia, że piękno sztuki i brzydota śmieci mogą się wspierać nawzajem w przyjętych definicjach i stwarzać nowe.

Do wyboru są trzy kategorie, w których można zgłaszać projekty:

- ekologiczne opakowanie
- przedmioty codziennego użytku
- architektura ogrodowa

Warunkiem udziału w konkursie jest skuteczne zaprezentowanie źródła pochodzenia zgłaszanego projektu. Powinien on zostać stworzony w co najmniej 80% z surowca pochodzącego z odpadów lub przedmiotów nienadających się do codziennego użytkowania ze względu na stan techniczny lub utratę swojej pierwotnej użyteczności. Nadanie „nowego życia” jest więc najważniejszym warunkiem udziału w konkursie.

Idea upcyklingu zakłada powtórne wykorzystanie odpadów w procesie tworzenia produktów o wartości wyższej niż ich części składowe.

Informacje o konkursie znajdują się na stronie www.zut.com.pl/upcykle, na której można zapoznać się z projektami finałowymi i katalogiem pokonkursowym. Konkurs doczekał się również własnego konta na Instagramie: www.instagram.com/up_cykle/

Publikowane są tam treści o tematyce upcyklingowej oraz wszystkie informacje konkursowe.

Sesja zdjęciowa marki Timberland

Przemysł odzieżowy i obuwniczy odpowiada za 8% rocznej światowej produkcji gazów cieplarnianych, przyczyniając się tym samym do znacznego obciążenia środowiska. Aby ograniczyć ten wpływ, producenci ubrań i butów coraz częściej sięgają po innowacyjne rozwiązania, które umożliwiają użycie materiałów pochodzących z recyklingu.

Jedną z takich marek jest Timberland. Postanowiła ona wykorzystać miejsce sortowni jako tło do przygotowania zdjęć promocyjnych butów, do których produkcji wykorzystywany jest materiał pochodzący z recyklingu butelek PET. ReBOTL to technologia produkcji wykorzystująca w 40% przetworzony plastik. Tak oto nasza instalacja stała się tłem wyjątkowej sesji zdjęciowej z udziałem modela Kamila Tomaszewskiego (znanego także pod instagramowym nickiem @instabaks).

Produkcja ubrań i obuwia z wykorzystaniem plastikowych butelek to jeden z kroków podejmowanych przez Timberland w trosce o środowisko naturalne. Producent pisze, że w każdym bucie Timberland oznaczonym ReBOTL kupujący znajdzie od 6 do 10 plastikowych butelek, które kiedyś ktoś z nas wyrzucił. Dążąc do bardziej „zielonej” przyszłości, marka ta od 2009 roku wykorzystwała już równowartość 345 milionów plastikowych butelek, dając im nowe życie w postaci ubrań i butów.



Fot. Mateusz Włoch

Akcja Czarne złoto ogrodników

Akcja „Czarne złoto ogrodników”, realizowana w latach raportowania (2020 i 2021) jest pokazaniem praktycznego wymiaru selektywnego zbierania odpadów, w tym przypadku BIO. Po trafieniu do zakładu były one przetwarzane na produkt pod nazwą SK-8, w popularnej nomenklaturze kompost. Oferta na zakup środka poprawiającego właściwości gleby w atrakcyjnej cenie 1 PLN netto za tonę z opcją jednorazowego transportu dotyczy mieszkańców Gdańska, którzy dokonują opłat za gospodarowanie odpadami komunalnymi na terenie danej nieruchomości.

Ilość kompostu, który w ramach dwóch akcji trafił do mieszkańców, to ponad 2000 ton.



Wielkie sprzątanie

Wielkie Sprzątanie to wydarzenie, które organizujemy co roku, by zwiększać wrażliwość na stan środowiska i otoczenia, w którym żyjemy. W 2020 roku, mimo trwającej epidemii COVID-19, zdecydowaliśmy się kontynuować tę tradycję, zmieniając tym razem formułę. Postawiliśmy na połączenie aktywności fizycznej ze sprzątaniami, a więc na plogging i trashchallenge. Takie rozwiązanie nie tylko łączyło przyjemne z pożytecznym, ale pozwoliło także

na skuteczne zachowanie dystansu od innych uczestników akcji. Do sprzątania wyznaczony został duży obszar południowych dzielnic Gdańska.

Akcję ponowiliśmy też w kolejnym roku raportowania, pozostając przy tej samej formule. Ilość zebranych odpadów w 2021 r to ponad 2 tony!

Konkurs dla szkół na platformie grywalizacyjnej Planeta odzysku 2.0

To druga edycja tej wyjątkowej rywalizacji skierowana do szkół podstawowych z całej gminy Gdańsk. Zgłoszone do konkursu projekty szkolnych centrów GOZ musiały uwzględniać kilka obowiązkowych elementów, m.in. plansze edukacyjne z Super Sorterem, pojemniki na odpady surowcowe, zgniataki i poidelka. Ponadto zgłoszenia musiały zawierać nazwę kampanii edukacyjnej, której celem jest edukacja i kształtowanie wśród dzieci i młodzieży właściwych nawyków w zakresie unikania produkcji odpadów komunalnych i ich segregacji, a także zachęcenie młodzieży i członków społeczności szkolnej do postępowania zgodnie z zasadami gospodarki obiegu zamkniętego. Poza tymi obowiązkowymi elementami szkoły miały całkowitą dowolność w kreowaniu przestrzeni własnego centrum GOZ czy w zakresie doboru wykorzystywanych narzędzi. Po zatwierdzeniu zgodności zgłoszeń z regulaminem projekty zostały umieszczone na platformie grywalizacyjnej „Planeta Odzysku 2.0” i to do jej użytkowników należał wybór zwycięzcy.

Gracze „Planety Odzysku 2.0” odbywali wirtualną podróż po Gdańsku, zdobywając wiedzę i rozwiązując zadania dotyczące poszczególnych obszarów gospodarki odpadami. Zaliczając 12 etapów gry, dowiedzieli się m.in. co to jest i jak powstaje kompost, czym jest gospodarka obiegu zamkniętego, co zrobić z odpadami wielkogabarytowymi, czym są odpady przemysłowe, a czym PSZOK-i czy wreszcie – po co i jak segregować odpady. Po przyswojeniu informacji podróżnicy rozwiązywali zadania, a zdobyte punkty były przyznawane wybranemu wcześniej projektowi Centrum GOZ.

Nagrodą za pierwsze miejsce był grant w wysokości 40 000 złotych.

Zgodnie z założeniami konkursu nagrody finansowe zostały przeznaczone na realizację autorskich projektów centrów GOZ na terenach zwyciężskich szkół.

Konkurs „Rowerem do pracy”

Konkurs organizowany jest dla pracowników zakładu od 2015 roku w miesiącach kwiecień–październik. W latach 2020 i 2021 odbyły się kolejne edycje. Za każdy przyjazd rowerem do pracy, odnotowany w karcie uczestnika, pracownik otrzymuje punkt. Za wymaganą liczbę punktów w tygodniu (4 punkty) pracownik otrzymuje bon żywniowy, a w miesiącu (15 punktów) dodatkową premię pieniężną. Każdy pracownik, który wziął udział w akcji po raz pierwszy, otrzymywał pierwszą premię w kwocie 2,5 krotnie wyższej od standardowej. Za „przejechane” 40 pkt w kwartale uczestnik otrzymywał miesięczny karnet OK System, a za 70 pkt w trakcie trwania konkursu karnet 3-miesięczny.

Na zakończenie konkursu dziesięcioro uczestników z najwyższą liczbą punktów otrzymało dodatkowe nagrody pieniężne. Wśród wszystkich uczestników, niezależnie od liczby zdobytych punktów, losowana jest nagroda niespodzianka, np. bon podarunkowy do sklepu sportowego.

Konkurs przyczynia się do zmniejszenia śladu węglowego poszczególnych pracowników, wzmacnia też ich identyfikację z firmą – pracownicy stają się niejako ambasadorami dobrej praktyki. Udział w konkursie przekłada się też na poprawę kondycji fizycznej uczestników, jednocześnie zwiększając realnie ich uposażenie.

Edycje konkursu „Rowerem do pracy” w liczbach

2020

2021

13%

pracowników wzięło udział
w konkursie

11%

pracowników wzięło udział
w konkursie

2 085

przyjazdów rowerem do pracy



1 819

przyjazdów rowerem do pracy

380

wydanych bonów żywniowych



165

wydanych bonów żywniowych

45

premií miesięcznych



88

premií miesięcznych

25

karnetów miesięcznych OK System



25

karnetów miesięcznych OK System

15

karnetów 3-miesięcznych OK System



13

karnetów 3-miesięcznych OK System

Program Koliber

Program „Koliber” to propozycja skierowana do pracowników ZU oraz innych pomorskich firm, które chcą kształtować u siebie postawy ekologiczne, wprowadzać program zielonego biura i funkcjonować w duchu gospodarki obiegu zamkniętego (GOZ). Program został wprowadzony w 2021 roku.

„Koliber” to baza praktycznych i łatwych do wdrożenia rozwiązań, które kształtują zachowania zarówno na poziomie organizacji, jak i pracowników w firmach. Ich długofalowym celem są działania związane z ochroną klimatu i zmiana postaw, gdyż projekt dostarcza między innymi odpowiedzi na pytania o sposoby ograniczania osobistego wpływu na środowisko, np. segregacji odpadów, organizacji miejsc selektywnej zbiórki, oszczędzania wody czy motywowania pracowników do ekologicznych zachowań.

Pomysły na rozwiązania znajdują tam pracownicy działów zarządzania zasobami ludzkimi, zakupów czy administracji.

Projekt obfituje w podpowiedzi, jak uczynić biuro bardziej przyjaznym dla środowiska.

Wszystkie szczegóły na temat projektu można znaleźć na stronie internetowej www.koliber.zut.com.pl, która zawiera m.in. instrukcje, jak krok po kroku wdrożyć w firmie program oraz bazę wiedzy: prezentacje, materiały szkoleniowe, e-booki, filmy edukacyjne i inspiracyjne. W ramach projektu możliwa jest też wizyta pracowników firmy w Zakładzie Utylizacyjnym.

Nazwa projektu nawiązuje do opowieści Pierre’a Rabhiego „Koliber”, która zachęca do tego, by w razie potrzeby podjąć działania, nie zważając na ograniczenia czy trudności.

W pierwszym roku funkcjonowania programu zgłosiło się do niego pięć firm, a zakład odwiedziło już kilkuset pracowników.

Prywatność klientów

Rozporządzenie Parlamentu Europejskiego i Rady (UE) 2016/679 z dnia 27 kwietnia 2016 r. w sprawie ochrony osób fizycznych w związku z przetwarzaniem danych osobowych i w sprawie swobodnego przepływu takich danych oraz uchylenia dyrektywy 95/46/WE i Ustawa o ochronie danych osobowych z dnia 10 maja 2018 r. obligują firmę do wdrożenia procedur dla ochrony danych osobowych klientów, kontrahentów, pracowników i innych interesariuszy zakładu.

W spółce nie zostały zidentyfikowane ryzyka związane z obszarem prywatności klienta. Zakład identyfikuje ogólne ryzyka utraty poufności, integralności czy rozliczalności przetwarzanych danych osobowych. Aby zapobiec tym zagrożeniom, wdrożyliśmy w ZU odpowiednie dokumenty i procedury: Politykę Bezpieczeństwa Informacji, Instrukcję zarządzania systemem informatycznym, Regulamin IT. Co roku przeprowadzany jest audyt wewnętrzny, obejmujący również kwestie zachowania poufności danych.

W latach 2020 i 2021 w Zakładzie Utylizacyjnym nie zostały złożone żadne skargi dotyczące naruszenia prywatności klientów.

Zgodność społeczno-gospodarcza

Zgodność z prawem i regulacjami jest kluczowym elementem wypełnienia misji spółki. Wpływ działalności spółki na społeczność lokalną jest duży, dlatego zgodność z prawem, regulacjami oraz dobrowolnie wyznaczonymi standardami etycznymi jest podstawą do osiągnięcia celów strategicznych w obszarze społecznym i ekonomicznym.

W organizacji wdrożono Kodeks Etyki (więcej na ten temat można znaleźć w rozdziale 1), który opisuje pożądane w spółce sposoby postępowania zmierzające do zachowania zgodności z normami etycznymi i wartościami.

W raportowanym okresie (lata 2020 i 2021) nie nałożono na ZU żadnych istotnych kar z tytułu niezgodności z prawem lub regulacjami w obszarze społeczno-ekonomicznym.



Pracownicy



Pracownicy

103-1 (401)
103-2 (401)
103-3 (401)
401-1

Zatrudnienie

W naszej organizacji pracownicy mają różne role i funkcje. Każda z osób dysponuje określonymi zasobami: wiedzą, umiejętnościami, ogółem cech i wartości, które wnosi do organizacji i wykorzystuje w pracy na jej rzecz, w celu realizacji celów spółki. Pracownicy są strategicznie ważni dla spółki. Czynnikiem ludzki jest najważniejszym elementem organizacji, bez którego firma nie funkcjonuje zgodnie ze swoimi celami.

W ZU obowiązuje szereg regulaminów i aktów wewnętrznych dotyczących tego obszaru:

- Regulamin pracy;
- Regulamin wynagradzania;

- Regulamin Zakładowego Funduszu Świadczeń Socjalnych;
- Regulamin funduszu szkoleniowego;
- Regulamin Organizacyjny;
- ocena pracownicza w ujęciu miesięcznym, kwartalnym i rocznym;
- zarządzenia i polecenia zarządu.

Istotnym, zidentyfikowanym zagrożeniem dla spółki w obszarze zatrudnienia jest brak pracowników (nie tylko wykwalifikowanych) i ich fluktuacja. Najbardziej nieuralgiczne są odejścia pracowników na kluczowych stanowiskach.

Wskaźnik zatrudnienia i rotacji w ZU w latach 2020-2021 wyglądał następująco:

Całkowita liczba odejść pracowników w podziale na płeć i wiek	2020			2021		
	kobiety	mężczyźni	suma	kobiety	mężczyźni	suma
poniżej 30 lat	5	5	10	2	3	6
od 30 do 50 lat	6	9	15	3	17	20
powyżej 50 lat	2	8	10	2	6	9
SUMA	13	22	35	7	26	35
Wskaźnik rotacji	19%	14%	15%	10%	16%	15%

Całkowita liczba nowych pracowników w podziale na płeć i wiek	2020			2021		
	kobiety	mężczyźni	suma	kobiety	mężczyźni	suma
poniżej 30 lat	2	7	9	6	10	16
od 30 do 50 lat	5	21	26	2	14	16
powyżej 50 lat	-	5	5	2	6	8
SUMA	7	33	40	10	30	42
Wskaźnik zatrudnienia	10%	21%	18%	14%	18%	18%



Fot. Dawid Linkowski

401-2

Zakład Utylizacyjny proponuje pracownikom bogatą ofertę świadczeń pozapłacowych, które wpływają na rynkowe postrzeganie ZU jako pracodawcy i potencjalnie zmniejszają ryzyko fluktuacji pracowników:



Bezwrotne zapomogi pieniężne

Przeznaczone dla pracowników, których warunki życiowe pogorszyły się istotnie w wyniku nieprzewidzianego, losowego zdarzenia.



Bony i paczki

Bony i paczki pracownicy otrzymują z reguły w okresie świątecznym.



Fundusz inwestycyjny

Fundusz inwestycyjny umożliwia oszczędzanie dodatkowych środków z przeznaczeniem na przyszłą emeryturę, dostępny jest on dla pracowników po przepracowaniu w zakładzie pięciu lat. Istnieje możliwość wcześniejszej wypłaty pieniędzy z funduszu w sytuacji rozwiązania umowy o pracę.



Dofinansowanie wypoczynku dzieci i młodzieży

Pracownikom przysługuje dofinansowanie zorganizowanego wypoczynku dzieci i młodzieży w formie wczasów, kolonii, zimowisk, obozów oraz kolonii zdrowotnych.



Pożyczki na cele mieszkaniowe

Pracownicy planujący np. remont mieszkania mogą ubiegać się o pożyczkę (do 3000 PLN) na cele mieszkaniowe. Pożyczki spłacane są w korzystnych ratach, w okresie nie dłuższym niż 12 miesięcy. Jednorazowe oprocentowanie pożyczki wynosi w stosunku rocznym 2%.



Nagroda jubileuszowa

Pracownicy z co najmniej dwudziestoletnim stażem pracy są uprawnieni do otrzymania nagrody jubileuszowej. W zależności od liczby przepracowanych lat w Zakładzie Utylizacyjnym nagroda może wynieść od trzech minimalnych wynagrodzeń (po pięciu latach pracy w ZU) do dziewięciu minimalnych wynagrodzeń (po 35 latach pracy).



Dofinansowanie wypoczynku urlopowego

Popularne „wczasy pod gruszą”, czyli dofinansowanie wypoczynku urlopowego organizowanego we własnym zakresie to kolejne świadczenie dla pracowników Zakładu Utylizacyjnego.



Dofinansowanie żłobków i przedszkoli

W zakładzie istnieje możliwość dofinansowania czesnego z tytułu pobytu dzieci w żłobkach, przedszkolach oraz innych formach opieki przedszkolnej.



Konkurs „Rowerem do pracy”

Zakład organizuje konkurs dla pracowników aktywnych sportowo. Osoby, które dojeżdżają do pracy rowerem są nagradzane za przejechane kilometry (więcej na temat „Rowerem do pracy” można przeczytać w rozdziale 4).



Finansowanie aktywności kulturalnej, sportowej i rekreacyjnej

W Zakładowym Funduszu Świadczeń Socjalnych przewidziano również możliwość finansowania aktywności kulturalno-oświatowej oraz sportowo-rekreacyjnej pracowników. Pracownicy, którzy korzystają z wyjazdów do kina, teatru, obiektów sportowych mogą otrzymać zwrot do 50% faktycznie poniesionych kosztów zakupu biletów.



Opieka medyczna

Pracownicy zakładu objęci są prywatną opieką medyczną. Dodatkowo istnieje możliwość zakupu na preferencyjnych warunkach pakietu opieki medycznej dla członków rodziny pracownika.



Ubezpieczenie na życie

Wszyscy pracownicy zakładu mają możliwość skorzystania na preferencyjnych warunkach z firmowego ubezpieczenia na życie.

Do skorzystania ze świadczeń dodatkowych są uprawnieni wszyscy pracownicy zakładu bez względu na rodzaj umowy (umowa na czas nieokreślony i określony). Jedynie pożyczki na cele mieszkaniowe i nagroda jubileuszowa wymagają zatrudnienia na konkretne terminy. Minimum 12 miesięcy w przypadku pożyczki i minimum 5 lat w przypadku nagrody jubileuszowej.



Fot. Dawid Linkowski

Proces wdrażania do firmy

W 2020 roku wprowadziliśmy w zakładzie odświeżony proces wdrażania do firmy nowych pracowników.

Każda nowa osoba dołączająca do zespołu ZU otrzymuje „Pakiet dla nowego pracownika”, w którym znajdują się:

- broszura „To My”
- „Niezbędnik nowego pracownika”
- „Kodeks Etyki”
- „Słownik Segregacji”

Nasza praca podczas pandemii koronawirusa

W raportowanych latach 2020–2021 byliśmy zmuszeni do dostosowania naszej pracy do nowych warunków, spowodowanych pandemią COVID-19. Dużym wyzwaniem, ze względu na brak możliwości zatrzymania działalności, była logistyka prac wszystkich zmian sortowni. Okres ten wymagał też ogromnej intensyfikacji działań komunikacyjnych, tak by wszyscy pracownicy czuli się bezpieczni i niepozostawieni sami sobie.

- oferta przystąpienia do klubu Kolibra – jeśli pracownik wyrazi taką wolę, otrzymuje kartę członkowską i jest objęty działaniami dedykowanymi Kolibrowiczom, takimi jak okazjonalne ekologiczne upominki czy owoce
- „Przewodnik BHP” w dwóch wersjach językowych: polskiej i ukraińskiej

Publikacja „Niezbędnik nowego pracownika” zawiera wszystkie najważniejsze informacje o zakładzie, o tym, co się u nas dzieje oraz wszystkich inicjatywach, które organizujemy dla pracowników.

Skutecznego zakomunikowania wymagały też nowe procedury dla pracowników.

Przygotowana została specjalna podstrona internetowa www.zut.com.pl/koronawirus, zabezpieczona hasłem, na której zamieszczano aktualne komunikaty zarządu do pracowników o sytuacji panującej w firmie podczas pandemii.



Dodatkowo zostały podjęte następujące kroki:



na terenie ZU umieściliśmy grafiki dotyczące higieny, dezynfekcji oraz zasad panujących w zakładzie podczas pandemii



przygotowaliśmy materiały z informacjami dla klientów: plakaty przypominające o maseczkach, dużą grafikę z Super Sorterem w masce, urządzenia do dezynfekcji na terenie ZU



regularnie przeprowadzaliśmy jonizację pomieszczeń w zakładzie oraz dezynfekcję klamek, biurek, klawiatur oraz stołów i krzeseł w budynku socjalnym



przygotowaliśmy produkcję cyklicznych filmów o sytuacji w firmie w czasie pandemii



wyposażyliśmy pracowników administracji, którzy nie mogli pracować zdalnie, w specjalne przesłony przy biurkach



umieściliśmy automaty do środków dezynfekujących w każdym pomieszczeniu i budynku



zorganizowaliśmy pomoc prawną i usługi doradcze w firmie dla osób prowadzących własną działalność gospodarczą



wyposażyliśmy pracowników w narzędzia niezbędne do pracy zdalnej, np. laptopy, telefony. Pracę zdalną miały działać, w których była możliwość rotacji pracowników



tam, gdzie było to możliwe, wprowadziliśmy pracę naprzemienną, tak by pracownicy jednego zespołu nie spotykali się z drugim



zorganizowaliśmy pomoc psychologiczną i skierowaliśmy do pracowników informację, gdzie taką pomoc mogą otrzymać



w sortowni wprowadziliśmy taką organizację pracy, by brygady się nie stykały

103-1 (403)	403-2	
103-2 (403)	403-3	403-6
103-3 (403)	403-4	403-7
403-1	403-5	403-9

Zasady BHP

Nadrzędnym celem wewnętrznego systemu zarządzania bezpieczeństwem pracy w naszym zakładzie jest zapobieganie wypadkom wśród pracowników oraz podwykonawców. Opiera się on na następujących działaniach:

- systematycznym prowadzeniu analiz ryzyka wypadkowego i podejmowaniu odpowiednich działań zapobiegawczych
- stałym rejestrowaniu zdarzeń potencjalnie wypadkowych
- tworzeniu instrukcji BHP dla konkretnych stanowisk
- prowadzeniu okresowych raportów o warunkach pracy oraz rocznych analiz stanu BHP
- przeprowadzaniu cyklicznych audytów BHP i ppoż.
- stałym poszukiwaniu rozwiązań i dążeniu do zmniejszenia uciążliwości pracy (np. poprawa ergonomii stanowisk)
- ciągłym zwiększaniu świadomości pracowników w dziedzinie BHP (szkolenia, niezbędny BHP)
- organizowaniu dla wybranych grup pracowników cyklicznych szkoleń z zakresu udzielania pierwszej pomocy
- z uwagi na wzmożony ruch kołowy oraz pieszy na terenie zewnętrznym ZU zaprojektowano i wykonano oznaczenia poziome oraz pionowe oparte na ogólnie stosowanych znakach, wytyczające ścieżki dla ruchu pieszego oraz kołowego
- identyfikacji zagrożeń w postaci opracowanych list kontrolnych dla każdego stanowiska pracy

Ocena ryzyka zawodowego na poszczególnych stanowiskach pracy dokonywana jest metodą ilościową wg polskiej normy PN-N-18002 – Systemy zarządzania bezpieczeństwem i higieną pracy – Ogólne wytyczne do oceny ryzyka zawodowego (skala trójstopniowa). Wewnętrzny Regulamin Pracy oraz instrukcje i procedury BHP poprawiają działanie firmy, a także pełnią funkcję ochronną dla stron stosunku pracy. Wyniki analiz ewentualnych zagrożeń przekazywane są zarządowi zakładu w postaci miesięcznych raportów BHP z zaleceniami i terminami ich realizacji.

Duży nacisk w zakładzie kładziemy na zwiększanie świadomości pracowników w dziedzinie BHP. Także pracownicy pochodzenia ukraińskiego, zatrudniani przez agencję pracy, przechodzą szkolenia wstępne BHP, ogólne i stanowiskowe. Przetłumaczone na język ukraiński zostały też instrukcje stanowiskowe i niezbędny BHP. Ponadto dla wybranych grup pracowników organizujemy szkolenia okresowe BHP oraz cykliczne z pierwszej pomocy.

W ramach programu promocji zdrowia każdy pracownik, miesiąc po podpisaniu umowy na czas określony lub nieokreślony, otrzymuje dostęp do pakietu medycznego, czyli dostęp do lekarza ogólnego, lekarzy specjalistów i pakietu badań medycznych oraz rehabilitacji. Pakiet medyczny jest dostępny przez cały okres zatrudnienia.

Celem zakładu jest brak wypadków, a także eliminacja czynników szkodliwych i uciążliwych w środowisku pracy. To temat, na który zarząd ZU kładzie ogromny nacisk; stosowanie się do standardów bezpieczeństwa jest też jednym z ważnych punktów oceny pracowników. Działania eliminujące lub ograniczające zagrożenia to np.: dodatkowe szkolenia stanowiskowe czy wprowadzenie obowiązkowego stosowania odzieży odblaskowej.

Liczba wypadków utrzymuje się na stałym poziomie. W żadnym z raportowanych lat nie doszło na terenie ZU do wypadków ciężkich ani śmiertelnych.

Wskaźnik częstości wypadków oblicza się jako relację liczby wypadków do liczby osób pracujących (np. na 1000 osób). Czasami jednak ten wskaźnik oblicza się inaczej i podaje się relację między liczbą wypadków w stosunku do liczby przepracowanych godzin. W poprzednich raportach wskaźnik częstości wypadków podawaliśmy, licząc go według pierwszej możliwości. Natomiast GRI Standards wprowadził obliczanie tego wskaźnika w drugiej formie (relację między liczbą wypadków w stosunku do liczby przepracowanych godzin). Aby zachować ciągłość danych i ich porównywalność w tegorocznym raporcie, przedstawiamy wskaźnik częstości wypadków liczony według obu tych metodologii.

Wskaźnik częstości wypadków, liczony, jak w poprzednich raportach zrównoważonego rozwoju Zakładu Utylizacyjnego w Gdańsku, tj. liczba wypadków (poszkodowanych) do liczby pracujących, pomnożone przez 1000:



Wskaźnik częstości wypadków, liczony, zgodnie z wymaganiami GRI Standards, jako liczba wszystkich wypadków do liczby przepracowanych godzin, pomnożone przez 100 000 h:



Urazy poniesione przez pracowników w raportowanym okresie, to:

- złamanie żeber
- rana ręki
- stłuczenie kręgosłupa
- stłuczenie kolana
- uraz ścięgna ramienia
- złamanie palca stopy
- rany powierzchowne
- powierzchowny uraz głowy
- zwichnięcia
- skręcenia
- złamanie kości stopy
- złamanie kciuka prawej ręki
- złamanie paliczka dystalnego ręki

Łączny czas przepracowany przez wszystkich pracowników (pełno- i niepełnoetatowych) w 2020 roku wyniósł 402 300 godzin, a w 2021 roku 410 900 godzin.



Fot. z archiwum ZU

Szkolenie i edukacja pracowników

W ZU zapewniamy pracownikom możliwość poszerzania wiedzy i umiejętności niezbędnych do wykonywania ich zawodowych zadań. Pomagamy pracownikom lepiej wykonywać obecną pracę, podnosząc ich kwalifikacje. Oferowane szkolenia koncentrują się na krótko- i długoterminowych korzyściach, takich jak zapoznanie się z najnowszymi aktualizacjami czy przygotowanie pracowników do objęcia nowych stanowisk. Postrzegamy w ZU szkolenie pracowników jako element zarówno rozwoju własnego pracownika, jak i rozwoju organizacji.

Średnia liczba godzin szkoleniowych w roku przypadająca na pracownika

	2020	2021
Średnia liczba godzin szkoleniowych przypadająca na pracownika	2	1
Średnia liczba godzin szkoleniowych przypadająca na kobiety	3	3
Średnia liczba godzin szkoleniowych przypadająca na mężczyzn	1	1

Średnia liczba godzin szkoleniowych w podziale na płeć i kategorię pracowników

Podział ze względu na strukturę	2020			2021		
	łącznie	kobiety	mężczyźni	łącznie	kobiety	mężczyźni
wyższa kadra zarządzająca	7	6	9	4	4	5
średnia kadra zarządzająca	5	6	2	2	3	1
pozostali pracownicy	1	1	1	1	1	1

W raportowanym okresie (lata 2020 i 2021) wszyscy pracownicy ZU otrzymywali ocenę pracy i rozwoju kariery.

Podejście do zarządzania różnorodnością

Jedną z głównych wartości reprezentowanych w zakładzie jest szacunek. Jej dewiza brzmi: traktujemy innych tak, jak sami chcielibyśmy być traktowani. Doceniamy wartość innych osób i ich unikalne talenty, które wnoszą do firmy.

Hołdując tej wartości, dbamy, by w zakładzie wszyscy mieli równe szanse rozwoju, bez względu na pochodzenie, płeć,

wyznanie czy wiek. W okresie raportowania nie było sygnałów o działaniach naruszających te zasady. Nie wniesiono też żadnych skarg w tym obszarze do rzecznika etyki.

W latach 2020-2021 nie zanotowano żadnych przypadków dyskryminacji ani incydentów o charakterze dyskryminacyjnym.

Odsetek pracowników należących do organów zarządczych organizacji

405-1

Zarząd	2020			2021		
	łącznie	kobiety	mężczyźni	łącznie	kobiety	mężczyźni
poniżej 30 lat	0%	0%	0%	0%	0%	0%
od 30 do 50 lat	100%	0%	100%	67%	0%	67%
powyżej 50 lat	0%	0%	0%	33%	0%	33%
ŁĄCZNIE	100%	0%	100%	100%	0%	100%
Rada Nadzorcza	kobiety		mężczyźni	kobiety		mężczyźni
poniżej 30 lat	0%	0%	0%	0%	0%	0%
od 30 do 50 lat	60%	40%	20%	80%	40%	40%
powyżej 50 lat	40%	20%	20%	20%	0%	20%
ŁĄCZNIE	100%	60%	40%	100%	40%	60%

Odsetek pracowników należących do poniższych kategorii

Kategoria	2020			2021		
	łącznie	kobiety	mężczyźni	łącznie	kobiety	mężczyźni
wyższa kadra zarządzająca						
poniżej 30 lat	0%	0%	0%	0%	0%	0%
od 30 do 50 lat	75%	38%	38%	75%	38%	38%
powyżej 50 lat	25%	25%	0%	25%	25%	0%
ŁĄCZNIE	100%	63%	38%	100%	63%	38%
średnia kadra zarządzająca						
poniżej 30 lat	0%	0%	0%	0%	0%	0%
od 30 do 50 lat	79%	47%	32%	80%	49%	31%
powyżej 50 lat	21%	12%	9%	20%	11%	9%
ŁĄCZNIE	100%	59%	41%	100%	60%	40%
pracownicy techniczni						
poniżej 30 lat	13%	2%	11%	13%	2%	10%
od 30 do 50 lat	48%	41%	7%	50%	40%	10%
powyżej 50 lat	39%	0%	39%	38%	0%	38%
ŁĄCZNIE	100%	43%	57%	100%	42%	58%
pozostali pracownicy						
poniżej 30 lat	9%	3%	6%	10%	3%	6%
od 30 do 50 lat	55%	12%	43%	54%	11%	43%
powyżej 50 lat	36%	2%	34%	37%	3%	34%
ŁĄCZNIE	100%	17%	83%	100%	17%	83%



ZiUtek

Kwartalnik pracowników Zakładu Utylizacyjnego

2 (15) / 2021

Komunikacja dwujęzyczna

W Zakładzie Utylizacyjnym pracuje ok. 50 obywateli Ukrainy¹ i ta liczba stale się zmienia, dlatego staramy się prowadzić komunikację dwujęzyczną na temat najważniejszych informacji z życia firmy – m.in. za pośrednictwem kwartalnika „ZiUtek” adresowanego do wszystkich pracowników zakładu i również przez nich redagowanego.

W kwartalniku znajdują się stałe rubryki, jak:

- kalendarium
- list prezesa do pracowników
- rozmowa z pracownikiem zakładu
- rubryka „Poznajmy się bliżej”
- rubryki informujące o wydarzeniach specjalnych
- komunikaty skierowane do pracowników z Ukrainy

Na język ukraiński tłumaczone są też informacje kadrowe, kalendarium i plakaty z życzeniami. W perspektywie dwóch lat planowane jest też przetłumaczenie na język ukraiński dokumentów obowiązujących w spółce – m.in. Kodeksu Etyki.

¹ 2 osoby zatrudnione bezpośrednio w zakładzie, pozostałe przez agencję pracy tymczasowej.

Zakład Utylizacyjny sercem z Ukrainą

W latach 2020 – 2021 znaczną część pracowników naszego zakładu stanowiły osoby z Ukrainy*. Dlatego w działaniach z zakresu komunikacji wewnętrznej uwzględniane były materiały w j. ukraińskim. Szczególnie ważna była komunikacja w czasie pandemii Covid-19. Tak samo oczywistym było, że wydarzenia z 24 lutego 2022 roku miały ogromny wpływ na życie tej grupy pracowników. Rozumieliśmy też, że jest to moment, by wyrazić bardzo mocno solidarność i wsparcie dla tej części naszej załogi.

Michał Dzioba, ówczesny prezes zakładu, spotkał się tego dnia z pracownikami na przerwie śniadaniowej. Było to bardzo emocjonalne spotkanie. Tak szybka reakcja wskazuje kierunek naszych działań i polityki wewnętrznej ZU w związku z wojną w Ukrainie.

Pełne wsparcie okazane naszym pracownikom z Ukrainy przejawiało się nie tylko w atmosferze panującej wśród współpracowników. Zarząd podjął decyzję o przyznaniu jednorazowej bezzwrotnej zapomogi obywatelom Ukrainy, organizowano zbiórki wśród pracowników, by wesprzeć konkretne osoby, a także zorganizowano kurs języka polskiego dla uchodźców wojennych z Ukrainy, członków rodzin naszych pracowników.

W geście solidarności na maszcie przed Zakładem Utylizacyjnym, obok flagi Polski i Unii Europejskiej, od lutego 2022 powiewa cały czas flaga Ukrainy. Pracownicy ZU w ramach wolontariatu pracowniczego, realizowanego na stadionie Polsat Plus Arena Gdańsk, brali udział w pakowaniu paczek z darami wysyłanymi do Ukrainy. Segregowali, pakowali wiele palet darów, a także pracowali w punkcie wydawania żywności, leków i ubrań dla uchodźców. W kolejnych tygodniach poszczególni pracownicy cały czas udzielali się w centralnym punkcie pomocowym w naszym mieście. Inni w ramach wolontariatu prowadzili kurs języka polskiego dla Ukraińców. Z możliwości nauki języka polskiego skorzystało 10 osób z Ukrainy.

Z myślą o pracownikach – obywatelach ukraińskich i ich bliskich, którzy uciekli przed wojną do Polski – przygotowane zostały pakiety z informacjami o ważnych i potrzebnych rzeczach podczas pobytu w naszym kraju i mieście.

Znalazły się tam wiadomości o przydatnych dokumentach, ścieżkach formalnych, a także dużo praktycznych informacji o tym, jak zapisać dziecko do szkoły lub przedszkola, gdzie można uzyskać wsparcie rzeczowe czy jak znaleźć mieszkanie. Ponadto Dział Komunikacji i PR-u przygotował ulotki i plakaty w języku ukraińskim oraz polskim. W podstawowe informacje wyposażeni zostali również pracownicy polscy, którzy mieli codzienny kontakt z osobami z Ukrainy, tak by mogli od razu udzielać im wsparcia informacyjnego.

Specjalne, dedykowane strony w języku ukraińskim pojawiły się również w naszym kwartalniku „ZiUtku”. W przygotowanych tekstach pojawiły się najważniejsze wiadomości przydatne osobom, które przyjechały z Ukrainy do Gdańska.

Ponadto zakład ściśle współpracował z władzami Gdańska, by w sposób systemowy i efektywny wspierać Ukrainę i jej obywateli. W wyniku współpracy z Wydziałem Polityki Komunalnej Urzędu Miejskiego w Gdańsku zakład wyposażał w pojemniki do segregacji odpadów tymczasowe punkty noclegowe uruchomione dla ukraińskich uchodźców. Punkty te zostały również zaopatrzone w podstawowe przedmioty codziennego użytku, jak naczynia oraz ręczniki.

Zaangażowanie zarządu oraz pracowników zakładu po raz kolejny udowodniło, że w ZU stanowimy jedną wspólnotę, potrafiącą w razie potrzeby udzielać sobie wzajemnie wsparcia. Razem przeszliśmy przez pierwsze, ciężkie dla naszych ukraińskich współpracowników miesiące. Wymiernym efektem zaangażowania zakładu jest zatrudnienie kolejnych pięciu obywateli Ukrainy na umowę o pracę.

* Zatrudnione za pośrednictwem Agencji Pracy Tymczasowej

An aerial photograph of a construction site. A large area of the site is highlighted with a semi-transparent blue overlay. The text 'O raporcie' is written in white on this overlay. The background shows a mix of green fields, dirt paths, and industrial buildings under a cloudy sky.

O raporcie

O raporcie

102-40	102-47	
102-42	102-48	
102-43	102-49	102-52
102-44	102-50	102-54
102-46	102-51	102-56

Raport Zrównoważonego Rozwoju Zakładu Utylizacyjnego ma za zadanie ukazać skalę wpływu ZU na otoczenie, spełnienie oczekiwań naszych Interesariuszy w zakresie przedstawienia zagadnień dotyczących całokształtu działalności spółki, a także wzmocnienie transparentności działań firmy.

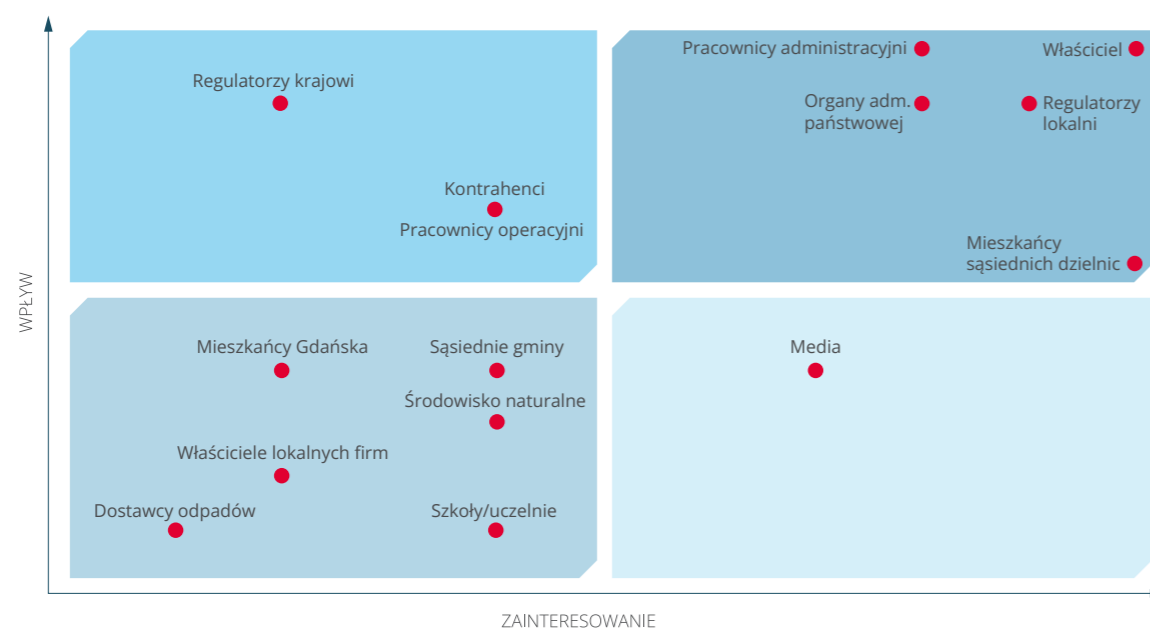
Raport, który oddajemy w Państwa ręce, obejmuje lata 2020-2021. Dla zapewnienia wysokiej jakości raportowania niniejsze opracowanie przygotowano zgodnie ze standardem Global Reporting Initiative (GRI Standards) na poziomie podstawowym (Core). GRI Standards to najpopularniejszy międzynarodowy wzorzec raportowania zrównoważonego rozwoju dla firm i innych instytucji. Określa on zasady tworzenia raportu i określa zestaw wskaźników, które należy zaprezentować w publikacji. Wszystkie wskaźniki opisane w niniejszym raporcie zestawione są w Indeksie GRI (s. 72).

W bieżącym raporcie nie zaszły znaczące zmiany dotyczące zasięgu raportowania czy też zastosowanych metod pomiaru w stosunku do raportu poprzedniego. Odnosi się on przede wszystkim do działań spółki ZU oraz efektów tych działań. Raport nie został poddany weryfikacji zewnętrznej.

Prezentowane w raporcie zagadnienia obejmują dane za okres od 1 stycznia 2020 do 31 grudnia 2021 r. Jest to już trzeci raport Zakładu Utylizacyjnego w Gdańsku, który publikujemy w cyklu dwuletnim. Poprzednia edycja została opublikowana w sierpniu 2020 r.

Jak już pisaliśmy ZU na co dzień pozostaje w stałym procesie dialogu z interesariuszami, angażując do niego różne grupy, m.in. w Radzie Interesariuszy, funkcjonującej przy Zakładzie. Na potrzeby rzetelnego przygotowania niniejszego raportu zidentyfikowaliśmy na nowo interesariuszy naszej spółki oraz sporządziliśmy ich mapę, na której określiliśmy zaangażowanie oraz wpływ każdej z grup na naszą firmę.

Matryca interesariuszy Zakładu Utylizacyjnego



Kompostownia komorowa. Łącznik operacyjny. Fot. Dawid Linkowski

W celu identyfikacji kluczowych tematów raportowania zaangażowaliśmy do dialogu zidentyfikowane wyżej grupy interesariuszy firmy. W pierwszym kwartale 2022 roku przeprowadziliśmy internetową ankietę, obejmującą pytania o zagadnienia określone przez GRI Standards. Do dialogu zaprosiliśmy również naszych pracowników, żeby poznać ich opinię jako naszych interesariuszy wewnętrznych.

Po nałożeniu perspektywy interesariuszy zewnętrznych i wewnętrznych na perspektywę firmy (perspektywa zarządu spółki) wykonaliśmy analizę istotności i wybraliśmy zagadnienia do omówienia w raporcie.

Jako najbardziej istotne zostały zidentyfikowane następujące zagadnienia:

- zachowanie poufności w relacjach z klientami, działania zapobiegające utracie danych
- aktywności podejmowane przez firmę w celu eliminacji przypadków korupcji

- zapobieganie powstawania niezgodności z prawem i regulacjami (w tym dotyczącymi dostaw i użytkowania produktów oraz usług)
- zarządzanie ryzykiem przy uwzględnieniu zmian na rynku i zmian klimatycznych
- minimalizacja ilości produkowanych odpadów i recykling
- zużycie i sposoby redukcji zużycia energii
- zużycie i sposoby redukcji zużycia wody
- zgodność z regulacjami środowiskowymi, zapobieganie nadużyciom, łamaniu prawa i regulacji dotyczących ochrony środowiska
- zatrudnienie w firmie: pracownicy nowi i z lokalnego rynku, wynagrodzenia, rotacja, benefity
- zdrowie i bezpieczeństwo pracowników
- szkolenia i edukacja pracowników, wspieranie rozwoju kariery
- różnorodność i równość szans w dostępie do stanowisk, równe wynagradzanie mężczyzn i kobiet.
- ograniczanie potencjalnych przypadków dyskryminacji

Indeks GRI

102-55

NAZWA STANDARDU GRI	NR WSKAŹNIKA	NAZWA WSKAŹNIKA	NR STRONY
GRI 101. Podstawa 2016		[GRI 101 nie zawiera żadnych wskaźników]	
UJAWNIEŃ PROFIOWE			
GRI 102. Ogólne ujawnienia 2016	102-1	Nazwa organizacji	10
	102-2	Główne marki, produkty lub usługi	11
	102-3	Lokalizacja siedziby głównej organizacji	10
	102-4	Liczba krajów, w których działa organizacja, i nazwy tych krajów	11
	102-5	Forma własności i forma prawna organizacji	10
	102-6	Obsługiwane rynki	11
	102-7	Skala działalności	12
	102-8	Informacja o pracownikach	13
	102-9	Łańcuch wartości	16
	102-10	Znaczące zmiany w organizacji i jej łańcuchu dostaw	11, 16
	102-11	Zasada ostrożności	42-43
	102-12	Zewnętrzne inicjatywy przyjęte przez organizację	13
	102-13	Członkostwo w stowarzyszeniach	13
	102-14	Oświadczenie kierownictwa najwyższego szczebla/list	4-7
	102-16	Wartości, zasady, standardy i normy zachowania w organizacji	14-15
	102-18	Struktura nadzorcza organizacji	10
	102-40	Lista grup interesariuszy organizacji	70
	102-41	Odsetek pracowników objętych umowami zbiorowymi	13
	102-42	Identyfikacja i wybór interesariuszy zaangażowanych przez organizację	70
	102-43	Podejście do angażowania interesariuszy	46, 70-71
	102-44	Kluczowe kwestie i problemy poruszane przez interesariuszy	71

NAZWA STANDARDU GRI	NR WSKAŹNIKA	NAZWA WSKAŹNIKA	NR STRONY
GRI 102. Ogólne ujawnienia 2016	102-45	Lista podmiotów objętych skonsolidowanym sprawozdaniem finansowym	nie dotyczy
	102-46	Proces definiowania treści raportu	70-71
	102-47	Istotne aspekty zidentyfikowane w procesie definiowania treści raportu	71
	102-48	Korekty w stosunku do poprzedniego raportu i przyczyny korekt	70
	102-49	Istotne zmiany w stosunku do poprzedniego raportu	70
	102-50	Okres raportowania	70
	102-51	Data publikacji ostatniego raportu	70
	102-52	Cykl raportowania	70
	102-53	Kontakt w sprawie raportu	78
	102-54	Oświadczenie dotyczące raportowania zgodnie z GRI Standards	70
	102-55	Indeks treści GRI	72-77
	102-56	Weryfikacja zewnętrzna	70
UJAWNIEŃ SZCZEGÓLWE DOTYCZĄCE ISTOTNYCH TEMATÓW			
Tematy ekonomiczne			
Aspekt raportowania: Wyniki finansowe			
GRI 103. Podejście do zarządzania 2016	103-1	Wyjaśnienie tematów zidentyfikowanych jako istotne wraz ze wskazaniem ograniczeń	25, 27
	103-2	Podejście do zarządzania i jego elementy	25, 27
	103-3	Ewaluacja podejścia do zarządzania	25, 27
GRI 201. Wyniki ekonomiczne 2016	201-1	Bezpośrednia wartość ekonomiczna wytworzona (przychody) i podzielona (koszty operacyjne, wynagrodzenia, płatności na rzecz inwestorów i państwa, inwestycje społeczne)	25
	201-2	Implikacje finansowe i inne ryzyka oraz szanse dla działań organizacji wynikające ze zmian klimatycznych	27
Aspekt raportowania: Przeciwdziałanie korupcji			
GRI 103. Podejście do zarządzania 2016	103-1	Wyjaśnienie tematów zidentyfikowanych jako istotne wraz ze wskazaniem ograniczeń	25
	103-2	Podejście do zarządzania i jego elementy	25
	103-3	Ewaluacja podejścia do zarządzania	25
GRI 205. Przeciwdziałanie korupcji 2016	205-2	Komunikacja i szkolenia poświęcone politykom i procedurom antykorupcyjnym	26
	205-3	Potwierdzone przypadki korupcji i podjęte działania	25

NAZWA STANDARDU GRI	NR WSKAŹNIKA	NAZWA WSKAŹNIKA	NR STRONY
Aspekt raportowania: Strategia biznesowa i prognozy rozwoju na najbliższe lata			
GRI 103. Podejście do zarządzania 2016	103-1	Wyjaśnienie tematów zidentyfikowanych jako istotne wraz ze wskazaniem ograniczeń	22
	103-2	Podejście do zarządzania i jego elementy	22
	103-3	Ewaluacja podejścia do zarządzania	22
	wskaźnik własny	Strategia biznesowa i prognozy rozwoju na najbliższe lata	22-24
Aspekt raportowania: Zarządzanie ryzykiem przy uwzględnieniu zmian na rynku i zmian klimatycznych			
GRI 103. Podejście do zarządzania 2016	103-1	Wyjaśnienie tematów zidentyfikowanych jako istotne wraz ze wskazaniem ograniczeń	27
	103-2	Podejście do zarządzania i jego elementy	27
	103-3	Ewaluacja podejścia do zarządzania	27
	wskaźnik własny	Zarządzanie ryzykiem przy uwzględnieniu zmian na rynku i zmian klimatycznych	27-28
Tematy środowiskowe			
Aspekt raportowania: Materiały/ Surowce			
GRI 103. Podejście do zarządzania 2016	103-1	Wyjaśnienie tematów zidentyfikowanych jako istotne wraz ze wskazaniem ograniczeń	32
	103-2	Podejście do zarządzania i jego elementy	32
	103-3	Ewaluacja podejścia do zarządzania	32
GRI 301. Materiały 2016	301-1	Wykorzystywane do produkcji i pakowania materiały i surowce wg masy lub objętości	32
Aspekt raportowania: Energia			
GRI 103. Podejście do zarządzania 2016	103-1	Wyjaśnienie tematów zidentyfikowanych jako istotne wraz ze wskazaniem ograniczeń	33
	103-2	Podejście do zarządzania i jego elementy	33
	103-3	Ewaluacja podejścia do zarządzania	33
GRI 302. Energia 2016	302-1	Zużycie energii wewnątrz organizacji - pochodzącej ze źródeł odnawialnych i nieodnawialnych	34
	302-3	Intensywność zużycia energii	33
	302-4	Zmniejszenie zużycia energii	33-34

NAZWA STANDARDU GRI	NR WSKAŹNIKA	NAZWA WSKAŹNIKA	NR STRONY
Aspekt raportowania: Woda i ścieki			
GRI 103. Podejście do zarządzania 2016	103-1	Wyjaśnienie tematów zidentyfikowanych jako istotne wraz ze wskazaniem ograniczeń	35
	103-2	Podejście do zarządzania i jego elementy	35
	103-3	Ewaluacja podejścia do zarządzania	35
GRI 303. Woda i ścieki 2018	303-1	Interakcje z wodą jako zasobem wspólnym	35
	303-3	Pobór wody	35
	303-5	Zużycie wody	35
Aspekt raportowania: Emisje			
GRI 103. Podejście do zarządzania 2016	103-1	Wyjaśnienie tematów zidentyfikowanych jako istotne wraz ze wskazaniem ograniczeń	36
	103-2	Podejście do zarządzania i jego elementy	36
	103-3	Ewaluacja podejścia do zarządzania	36
GRI 305. Emisje 2016	305-1	Bezpośrednie emisje gazów cieplarnianych (Zakres 1)	36
	305-2	Pośrednie emisje gazów cieplarnianych (Zakres 2)	36-37
	305-3	Inne pośrednie emisje gazów cieplarnianych (pośrednie emisje (nieuwzględnione w Zakresie 2), które występują poza organizacją, również emisje na poziomie produkcji (upstream) i konsumpcji (downstream))	37
	305-4	Intensywność emisji gazów cieplarnianych	36
	305-5	Redukcja emisji gazów cieplarnianych	37
	305-6	Emisje substancji zubożających warstwę ozonową	36
Aspekt raportowania: Odpady			
GRI 103. Podejście do zarządzania 2016	103-1	Wyjaśnienie tematów zidentyfikowanych jako istotne wraz ze wskazaniem ograniczeń	38-39
	103-2	Podejście do zarządzania i jego elementy	38-39
	103-3	Ewaluacja podejścia do zarządzania	38-39
GRI 306. Odpady 2020	306-1	Wytwarzanie odpadów i znaczące skutki związane z odpadami	38-39
	306-2	Zarządzanie znaczącymi skutkami związanymi z odpadami	38-39
	306-3	Wytworzone odpady	39

NAZWA STANDARDU GRI	NR WSKAŹNIKA	NAZWA WSKAŹNIKA	NR STRONY
Aspekt raportowania: Zgodność z regulacjami środowiskowymi			
GRI 103. Podejście do zarządzania 2016	103-1	Wyjaśnienie tematów zidentyfikowanych jako istotne wraz ze wskazaniem ograniczeń	40-41
	103-2	Podejście do zarządzania i jego elementy	40-41
	103-3	Ewaluacja podejścia do zarządzania	40-41
GRI 307. Zgodność z regulacjami środowiskowymi 2016	307-1	Kwota istotnych kar oraz całkowita liczba sankcji pozafinansowych z tytułu nieprzestrzegania prawa i regulacji dotyczących ochrony środowiska	41
	Tematy społeczne		
Aspekt raportowania: Zatrudnienie			
GRI 103. Podejście do zarządzania 2016	103-1	Wyjaśnienie tematów zidentyfikowanych jako istotne wraz ze wskazaniem ograniczeń	56, 60
	103-2	Podejście do zarządzania i jego elementy	56, 60
	103-3	Ewaluacja podejścia do zarządzania	56, 60
GRI 401. Zatrudnienie 2016	401-1	Całkowita liczba i wskaźniki zatrudnienia nowych pracowników oraz rotacji pracowników	57
	401-2	Świadczenia zapewniane pracownikom pełnoetatowym, które nie przysługują pracownikom tymczasowym lub zatrudnionym w niepełnym wymiarze godzin	58-59
Aspekt raportowania: Bezpieczeństwo i higiena pracy			
GRI 103. Podejście do zarządzania 2016	103-1	Wyjaśnienie tematów zidentyfikowanych jako istotne wraz ze wskazaniem ograniczeń	62
	103-2	Podejście do zarządzania i jego elementy	62
	103-3	Ewaluacja podejścia do zarządzania	62
GRI 403. Bezpieczeństwo i higiena pracy 2018	403-1	System zarządzania bezpieczeństwem i higieną pracy	62
	403-2	Identyfikacja zagrożeń, ocena ryzyka i badanie wypadków	62
	403-3	Służby bezpieczeństwa i higieny pracy	62
	403-4	Udział pracowników, konsultacje i komunikacja w zakresie bezpieczeństwa i higieny pracy	62
	403-5	Szkolenia dla pracowników w zakresie bezpieczeństwa i higieny pracy	62
	403-6	Programy promocji zdrowia dla pracowników	62
	403-7	Zapobieganie i łagodzenie wpływu na zdrowie i bezpieczeństwo w miejscu pracy	62
403-9	Urazy związane z pracą	62-63	

NAZWA STANDARDU GRI	NR WSKAŹNIKA	NAZWA WSKAŹNIKA	NR STRONY
Aspekt raportowania: Szkolenia i edukacja			
GRI 103. Podejście do zarządzania 2016	103-1	Wyjaśnienie tematów zidentyfikowanych jako istotne wraz ze wskazaniem ograniczeń	64
	103-2	Podejście do zarządzania i jego elementy	64
	103-3	Ewaluacja podejścia do zarządzania	64
GRI 404. Szkolenia i edukacja 2016	404-1	Średnia liczba godzin szkoleniowych w roku przypadająca na pracownika	64
	404-3	Procent pracowników otrzymujących regularne oceny swoich wyników oraz informacje rozwoju zawodowego	64
Aspekt raportowania: Różnorodność i równość szans			
GRI 103. Podejście do zarządzania 2016	103-1	Wyjaśnienie tematów zidentyfikowanych jako istotne wraz ze wskazaniem ograniczeń	64
	103-2	Podejście do zarządzania i jego elementy	64
	103-3	Ewaluacja podejścia do zarządzania	64
GRI 405. Różnorodność i równość szans 2016	405-1	Skład ciał zarządzających i kadry pracowniczej w podziale na kategorie według płci, wieku	65
Aspekt raportowania: Przeciwdziałanie dyskryminacji			
GRI 103. Podejście do zarządzania 2016	103-1	Wyjaśnienie tematów zidentyfikowanych jako istotne wraz ze wskazaniem ograniczeń	64
	103-2	Podejście do zarządzania i jego elementy	64
	103-3	Ewaluacja podejścia do zarządzania	64
GRI 406. Przeciwdziałanie dyskryminacji 2016	406-1	Całkowita liczba przypadków dyskryminacji (incydentów o charakterze dyskryminacyjnym) i podjętych działań naprawczych	64
Aspekt raportowania: Prywatność klientów			
GRI 103. Podejście do zarządzania 2016	103-1	Wyjaśnienie tematów zidentyfikowanych jako istotne wraz ze wskazaniem ograniczeń	53
	103-2	Podejście do zarządzania i jego elementy	53
	103-3	Ewaluacja podejścia do zarządzania	53
GRI 418. Prywatność klientów 2016	418-1	Całkowita liczba uzasadnionych skarg dotyczących naruszenia prywatności klienta i utraty danych klientów	53
Aspekt raportowania: Zgodność społeczno-gospodarcza			
GRI 103. Podejście do zarządzania 2016	103-1	Wyjaśnienie tematów zidentyfikowanych jako istotne wraz ze wskazaniem ograniczeń	53
	103-2	Podejście do zarządzania i jego elementy	53
	103-3	Ewaluacja podejścia do zarządzania	53
GRI 419. Zgodność społeczno-gospodarcza 2016	419-1	Kwota istotnych kar oraz całkowita liczba sankcji pozafinansowych z tytułu niezgodności z prawem i regulacjami	53

30 LAT

102-53

**Raport powstał pod redakcją Moniki Łapińskiej-Kopiejć.
Dziękujemy za zapoznanie się z naszym Raportem
Zrównoważonego Rozwoju.**

Jeśli mają Państwo pytania, prosimy o kontakt:

Monika Łapińska-Kopiejć

☎ 58 326 01 06; 600 026 265

✉ mlapinska@zut.com.pl

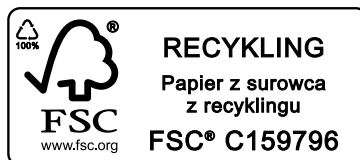
Podziękowania

Za wkład w powstanie raportu dziękujemy wszystkim pracownikom Zakładu Utylizacyjnego, którzy przyczynili się do powstania tego opracowania, służąc swoją wiedzą i doświadczeniem przy zbieraniu danych i konsultacji poszczególnych części raportu. Byli to:

Grzegorz Orzeszko • Mariusz Borowiecki • Beata Chojnowska •
Natalia Czaplicka • Adam Dębicki • Agata Dołżycka • Leszek Karczewski •
Lidia Krzyczyńska • Marta Miotk • Katarzyna Polińska • Anna Ruchlicka •
Dariusz Sakowicz • Olimpia Schneider • Łukasz Tandek •
Gabriela Wachowska • Magdalena Wawrzyniak • Katarzyna Wera •
Aniela Włodarczyk • Oliwia Wołosiuk



Sortownia odpadów komunalnych, separatory optyczne.
Fot. z archiwum ZU



Zakład
Utylizacyjny