



Zakład
Utylizacyjny

RAPORT ZRÓWNOWAŻONEGO ROZWOJU

ZAKŁADU UTYLIZACYJNEGO
W GDAŃSKU 2016–2017



PRACOWNICY



ZAANGAŻOWANIE
SPOŁECZNE



ZARZĄDZANIE
OCHRONĄ
ŚRODOWISKA

Raport pod redakcją Moniki Łapińskiej-Kopiejć
i Marcina Hermana

przygotowany przez zespół w składzie:

Michał Dzioba
Maciej Jakubek
Wojciech Głuszczyk
Marcin Herman
Monika Łapińska-Kopiejć
Iwona Bolt
Beata Chojnowska
Piotr Gołaszewski
Leszek Karczewski
Cyprian Maciejewski
Daniel Paluszek
Katarzyna Polińska
Barbara Rajtar
Arkadiusz Romejko
Bartosz Rosiak
Dariusz Sakowicz
Łukasz Tandek
Katarzyna Wera
Aniela Włodarczyk
Jacek Wojda-Gburek

Opracowanie graficzne:
Michał Sędkowski – RECT. Studio
Katarzyna Ostrowska



Zakład Utylizacyjny Sp. z o.o.

80-180 Gdańsk
ul. Jabłoniowa 55



Tel.: 58-326-01-00
Faks: 58-322-15-76

zut@zut.com.pl

Godziny pracy administracji
Pn.–Pt. | 7.00–15.00

Bezpłatna infolinia dla mieszkańców: 800 47 00 57

Osoba do kontaktu ws. treści raportu:

Monika Łapińska-Kopiejć
Specjalista ds. promocji
Tel. 58 326 01 06
mlapinska@zut.com.pl



Spis treści

4-5	List prezesa zarządu	4	Ułatwienia dla mieszkańców	
6-17	O nas	6	46-57 Wpływ na otoczenie	46
	Zakres działalności		Emisje gazów cieplarnianych	
	Dla samorządów		Woda i ścieki	
	Dla mieszkańców		Energia	
	Dla środowiska		Działania ograniczające wywiewanie odpadów	
	Skala działalności		Sprzątanie wokół zakładu	
	Efektywność		Odory	
	Struktura organizacyjna		Współpraca ze stroną społeczną	
	Inicjowanie dialogu branży		Plany na przyszłość. Aplikacja Olfactor	
	Nagrody i wyróżnienia		58-65 Zarządzanie ochroną środowiska	58
	Członkostwo w organizacjach		Monitoring wpływu na środowisko	
18-33	Pracownicy	18	Działania minimalizujące wpływ na środowisko	
	Komunikacja z pracownikami		Transparentność i współpraca ze stroną społeczną	
	Nasze zobowiązania		66-71 Społeczność lokalna	66
	Profil pracowników		Działania w obszarze ekologii	
	Rozwój kompetencji		Działania w obszarze sportu	
	Bezpieczeństwo i higiena pracy		Działania w obszarze społecznym	
34-41	Nasze wyzwania, nasze cele	34	72-75 Nasi sąsiedzi	72
	Odzysk surowców wtórnych		Program Społeczny Aktywne Sąsiedztwo	
	Odzysk energii elektrycznej i ciepła ze spalania odpadów		Wielkie Sprzątanie Gdańska-Południa	
	Więcej segregacji w naszych domach		Mikołajki na Jasieniu	
	Ograniczenie uciążliwości zapachowych		Place zabaw	
	Recykling organiczny		Święto Południa Gdańska	
	Ograniczenie składowania		76-79 Jak powstawał nasz raport	76
	Obszary tematyczne ważne dla naszych interesariuszy		80-83 Oświadczenie dotyczące niezależności, bezstronności i kompetencji	80
	Jak komunikujemy się z naszymi interesariuszami?		84-87 Tabela wskaźników GRI	84
	Transparentność i etyka			
	Nasze wartości			
42-45	Nasza działalność	42		
	Zagospodarowanie odpadów			
	Usługi dla mieszkańców			



List Prezesa Zarządu

Szanowni Państwo,

oddajemy w Państwa ręce pierwszy „Raport zrównoważonego rozwoju Zakładu Utylizacyjnego w Gdańsku”. Jest to również prawdopodobnie jeden z pierwszych raportów firmy z branży gospodarki odpadami w Polsce.

Ambicją naszego zakładu, jako jednego z największych w Polsce w branży zagospodarowania odpadów, jest wyznaczanie kierunków dla innych podmiotów, zarówno w dziedzinie efektywnego i odpowiedzialnego postępowania z odpadami, jak również dialogu z interesariuszami. Pierwsze realizujemy, wdrażając wizję rozwoju zakładu jako nowoczesnego centrum odzysku i recyklingu. Przejawem drugiego jest między innymi niniejszy raport. Warto w tym miejscu przypomnieć, że w dziedzinie dialogu z otoczeniem mamy już spore osiągnięcia. Kilkuletnia praca Rady Interesariuszy Zakładu Utylizacyjnego oraz Program Społeczny Aktywne

Sąsiedztwo zostały ujęte w raporcie „Odpowiedzialny biznes w Polsce 2016. Dobre praktyki”, a sam Zakład znalazł się w Rankingu Odpowiedzialnych Firm 2017.

Jest to efekt realizowanej przez nas konsekwentnie od kilku lat strategii odpowiedzialności społecznej, którą budujemy na trzech głównych filarach.

Pierwszym z nich jest dbałość o środowisko i odpowiedzialność za efekty naszej działalności. Naszym głównym zadaniem jest czuwanie nad tym, by odpady, które wszyscy wytwarzamy każdego dnia, jak najmniej szkodzą środowisku. Jednocześnie działamy tak, by odzyskać z odpadów tak wiele, jak to tylko możliwe – surowców wtórnych, kompostu czy energii elektrycznej i ciepła – z korzyścią dla społeczeństwa. Postawiliśmy sobie również ambitny cel, by na składowisko trafiało nie więcej niż 10% całkowitej masy odpadów.

Drugim filarem naszej odpowiedzialności jest szeroko rozumiany dialog ze społeczeństwem. Położenie Zakładu Utylizacyjnego oraz skala naszej działalności powodują, że bywamy uciążliwi dla okolicznych mieszkańców. W ostatnich latach zrobiliśmy wiele, by poprawić ten stan rzeczy. Efekty są już odczuwalne, co potwierdzają opinie samych mieszkańców. Kolejne działania i inwestycje przed nami, aczkolwiek należy mieć świadomość, że przetwarzanie odpadów w tej skali, jak to się odbywa w naszym zakładzie, nigdy nie będzie neutralne dla otoczenia. Dlatego bardzo duży nacisk kładziemy na otwartą komunikację z naszymi interesariuszami i wszystkimi mieszkańcami. Staramy się wyjaśniać realia naszego funkcjonowania, pokazywać



efekty naszej pracy, jak również wyczerpująco odpowiadać na wszelkie pytania.

Trzeci filar to odpowiedzialność za naszych pracowników. Jako pracodawca oferujemy stabilne warunki zatrudnienia oraz szereg świadczeń pozapłacowych. Bardzo dużą wagę przywiązujemy do kwestii bezpieczeństwa i higieny pracy. Wiele osób z zewnątrz nie może sobie wyobrazić pracy z odpadami. Jednak jak pokazują wyniki ankiety przeprowadzonej wśród naszych pracowników, mają oni bardzo silne poczucie misji związanej wykonywanym zajęciem – 9 na 10 pracowników uważa, że ich praca jest ważna dla mieszkańców. Z pewnością motywujące są również coraz lepsze efekty w dziedzinie odzysku surowców wtórnych, które osiągamy.

Przyszłość Zakładu Utylizacyjnego w Gdańsku podporządkowaliśmy wizji nowoczesnego centrum odzysku i recyklingu. Chcemy dalej działać w taki sposób, by z jednej strony odzyskiwać z odpadów wszystko, co jeszcze da się ponownie wykorzystać, ograniczając jednocześnie wpływ prowadzonej przez nas działalności na środowisko i otoczenie społeczne. Temu celowi ma też służyć opracowywana właśnie strategia rozwoju Spółki do roku 2030. O postępach w realizacji tych celów zamierzamy nadal szeroko informować, zarówno w ramach naszej bieżącej działalności – na stronie internetowej, w mediach tradycyjnych i internetowych, bezpośrednich kontaktach z interesariuszami – jak i w kolejnym tego typu raporcie.

Z poważaniem

Michał Dzioba

Prezes Zarządu, Zakład Utylizacyjny Sp. z o.o.



O nas

A photograph of an industrial facility, likely a waste treatment plant. The scene is dominated by large, bright green machines and conveyor belts. A person in a dark jacket is walking on a metal walkway on the left side of the frame. The background shows a complex network of pipes, railings, and structural beams under a high ceiling with industrial lighting.

Podstawowym celem działalności Zakładu Utylizacyjnego jest zagospodarowywanie odpadów w sposób bezpieczny dla środowiska oraz prowadzenie efektywnego, proekologicznego odzysku surowców wtórnych z całej masy przyjmowanych odpadów.

Dzięki zakończonej w 2011 r. modernizacji o łącznej wartości 320 mln zł, dofinansowanej ze środków unijnych, firma stała się nowoczesnym i bezpiecznym zakładem zagospodarowania odpadów oraz uzyskała status RIPOK, czyli Regionalnej Instalacji Przetwarzania Odpadów Komunalnych. W efekcie w Gdańsku prowadzona jest wydajna oraz przyjazna środowisku gospodarka odpadami komunalnymi.

Zakład Utylizacyjny Sp. z o.o. rozpoczął działalność w lipcu 1992 r. Spółka powstała w wyniku likwidacji Przedsiębiorstwa Robót Sanitarno-Porządkowych z siedzibą w Gdańsku zgodnie z uchwałą Rady Miasta Gdańska z dnia 17 grudnia 1991 nr XXXVIII/236/91. Właścicielem Zakładu Utylizacyjnego jest Gmina Miasta Gdańska.

Siedziba firmy znajduje się w Gdańsku przy ul. Jabłoniowej 55. Spółka działa na obszarze Rzeczypospolitej Polskiej.



Dla samorządów

Zakład Utylizacyjny wykonuje zadania własne Gminy Miasta Gdańska w zakresie gospodarki odpadami. Jako Regionalna Instalacja Przetwarzania Odpadów Komunalnych spółka obsługuje również kilka sąsiednich gmin, m.in. Pruszcz Gdański, Kolbudy czy Żukowo, przy czym w obecnych stanie prawnym możliwe jest przyjmowanie odpadów z całego regionu północnego. Obejmuje on swoim zasięgiem ponad 1,3 mln mieszkańców z powiatów: bytowskiego, gdańskiego, kartuskiego, lęborskiego, puckiego, słupskiego i wejherowskiego, a także Gdańsk, Gdynię i Sopot.

Spółka, ze względu na charakter swojej działalności nie jest nastawiona na zysk, dlatego w raporcie nie podano danych dotyczących dochodów.

- Obszar obsługi ZU
- Obszar działania

Wykonywane przez ZU zadania realizowane są w oparciu o zasady regulujące gospodarowanie odpadami, tj.:

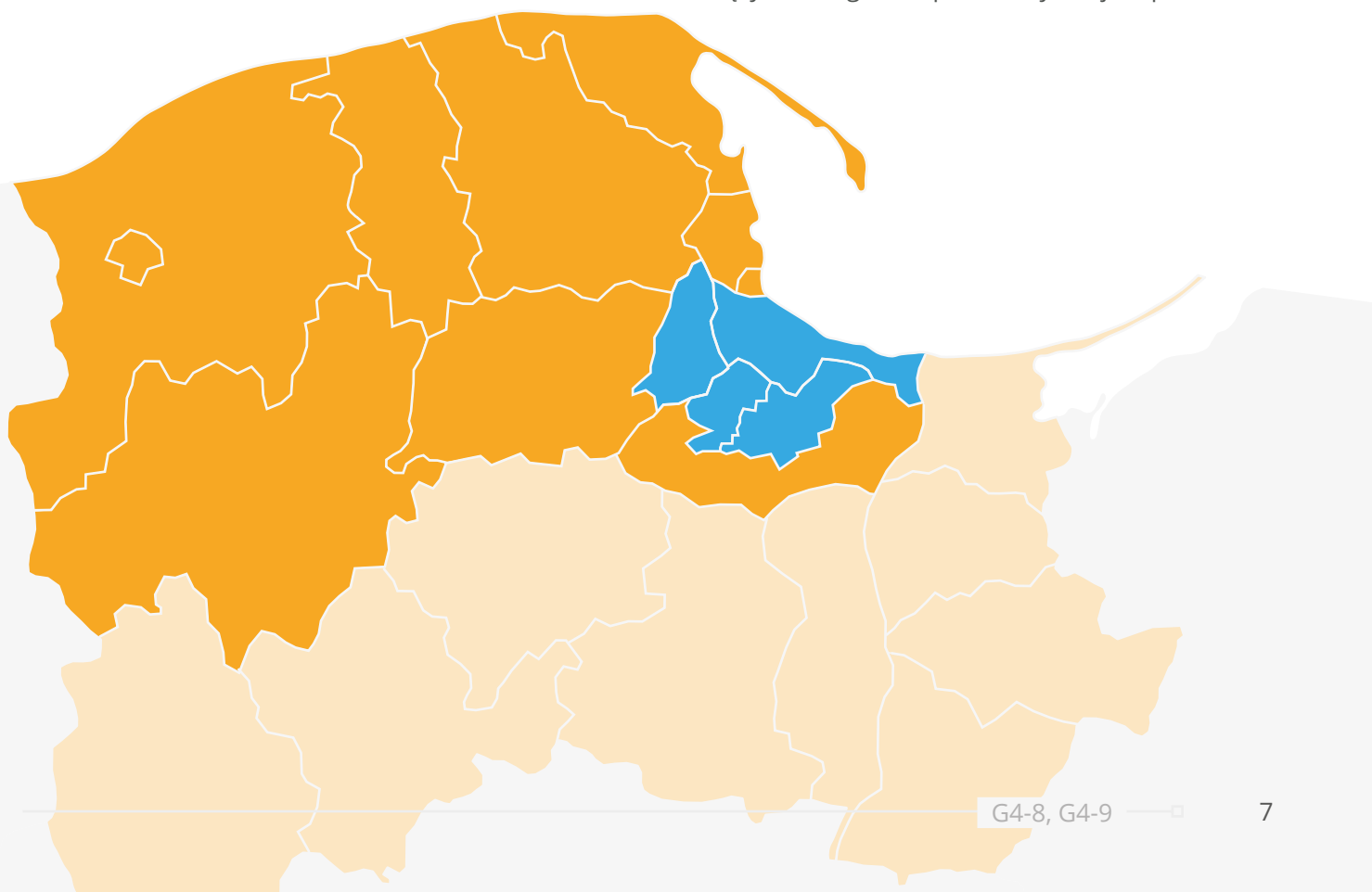
- ▶ Prowadzenie efektywnego, proekologicznego odzysku jak największej ilości surowców z ogólnej masy odpadów

- ▶ Przekazanie odpadów do unieszkodliwienia w sposób bezpieczny

- ▶ Bezpieczne składowanie odpadów w sytuacji braku możliwości zagospodarowania ich w inny sposób

- ▶ Eksploatacja instalacji oraz składowiska w sposób jak najbardziej bezpieczny dla okolicznych mieszkańców i środowiska naturalnego.

W tym zakresie ZU współpracuje z Urzędem Miejskim w Gdańsku, Gdańskim Zarządem Dróg i Zieleni oraz przedsiębiorstwami świadczącymi usługi transportu i utylizacji odpadów.



Dla mieszkańców

Z myślą o mieszkańcach oraz firmach, które chcą odpowiedzialnie pozbyć się odpadów innych niż bytowe, np. niebezpiecznych, wielogabarytowych czy poremontowych, Zakład świadczy na swoim terenie specjalistyczne usługi. W tym celu dysponuje specjalnie przygotowanymi miejscami:

Punktem Selektywnego Zbierania Odpadów Komunalnych (PSZOK), w którym można zwrócić m.in. zużyte opony, odpady wielogabarytowe czy gruz

Magazynem odpadów niebezpiecznych, będącym częścią PSZOK-u

Ogólnodostępnymi pojemnikami do selektywnej zbiórki różnego rodzaju odpadów, ustawionymi na parkingu przed bramą zakładu.

Każdy mieszkaniec Gdańska może bezpłatnie oddać tam odpady nietypowe, niebezpieczne, gabarytowe, elektroodpady i inne, których nie można wyrzucać do przydomowych pojemników na śmieci. Bez żadnych formalności można również oddać odpady do odpowiednio oznaczonych pojemników ustawionych na parkingu przed Zakładem Utylizacyjnym.



Dla środowiska

Odpowiedzialna gospodarka odpadami mająca na celu ochronę środowiska naturalnego – w tym zdrowia mieszkańców, a także wód, gleby i powietrza, to podstawowy element działalności Zakładu Utylizacyjnego w Gdańsku.

Spółka regularnie dokonuje oceny wpływu eksploatacji instalacji oraz składowiska na otoczenie. Wiele z badań jest realizowanych częściej, niż nakazują to przepisy, a kilka z nich jest wykonywanych dodatkowo z własnej inicjatywy. Wyniki pomiarów ujęte są w corocznych raportach wewnętrznego monitoringu środowiskowego, podawanych do publicznej wiadomości.

Poza monitorowaniem aktualnego stanu środowiska Zakład realizuje też szereg inwestycji, które

przeciwdziałają ewentualnym niekorzystnym zmianom w środowisku. Dzięki takim działaniom, pełnej transparentności oraz komunikacji z lokalną społecznością pracownicy Zakładu mogą na bieżąco śledzić stan poszczególnych komponentów środowiska oraz reagować na zaobserwowane zmiany. W efekcie wdrażamy działania mające zapobiec i ograniczyć ewentualny negatywny wpływ działalności zakładu na otoczenie.



Skala działalności



350 mln zł*
zainwestowanych
w infrastrukturę



5
obsługiwanych gmin
Gdańsk, Pruszcz
Gdański (miasto
i gmina), Kolbudy,
Żukowo



Ponad
500 000
mieszkańców
objętych usługą



3238
pojemników
do selektywnej zbiórki
odpadów na koniec
2017 r.



250 pracowników
(system zmianowy)



72 hektary
terenu



25 lat
na rynku

* Budowa Zakładu w obecnym kształcie w ramach projektu unijnego „Modernizacja Gospodarki odpadami komunalnymi w Gdańsku” oraz inwestycji ograniczających odorowość zakładową zrealizowanych w latach 2013 – 2016.



Efektywność

285 000 ton
łącznie
zagospodarowanych
odpadów w 2016 r.

272 000 ton
łącznie
zagospodarowanych
odpadów w 2017 r.

22 807 ton
surowców odzyskanych
do recyklingu (2016)

25 030 ton
surowców odzyskanych
do recyklingu (2017)

6,3 mln m³
biogazu odzyskanego ze
składowiska odpadów
(2016)

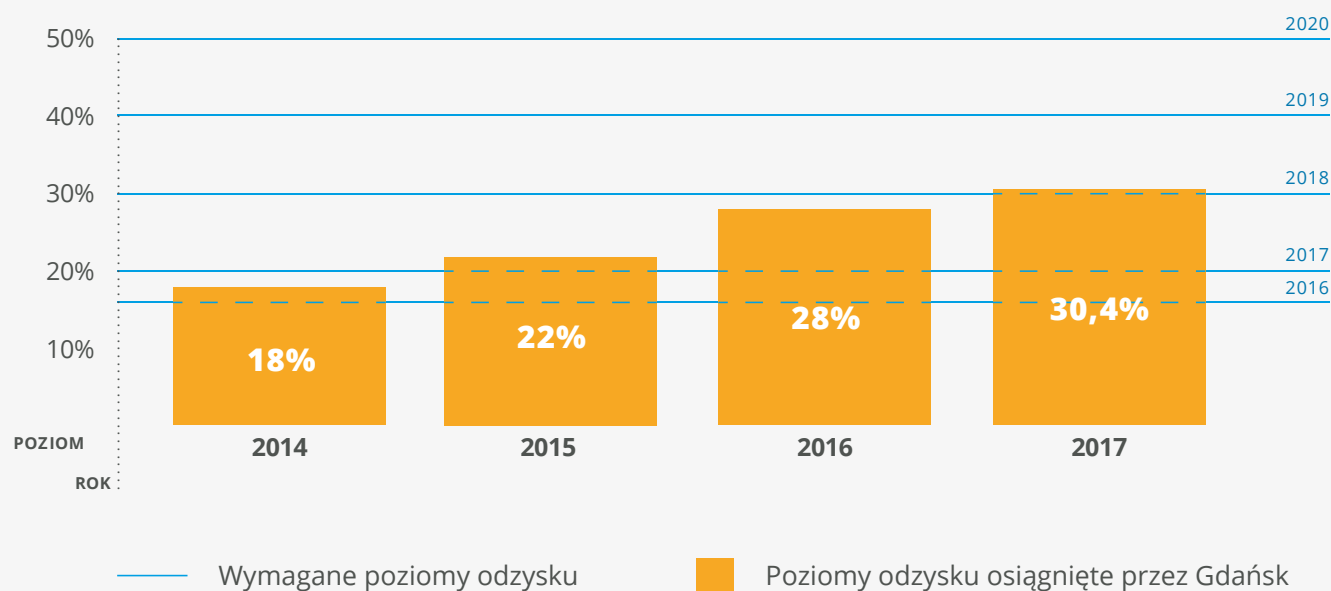
7 mln m³
biogazu odzyskanego ze
składowiska odpadów
(2017)

Całkowita ilość przetwarzanych odpadów z podziałem na rodzaje w latach 2016-2017

	2016		2017	
Zagospodarowane odpady (w Mg), w tym:	285 277		272 698	
zmieszane	61 307		51 411	
suche	115 662		114 650	
mokre (bio)	34 903		34 271	
Ilość surowców, w tym:	przyjęte	wysortowane	przyjęte	wysortowane
tworzywa sztuczne	2440	2934	2322	2746
papier	3135	4383	3269	5008
szkło	4347	2121	6280	1990
metale		3447		3415
Inne:				
gabaryty	6730		7459	
niebezpieczne	71		80	
pozostałe	56 682		52 956	



Realizacja poziomów odzysku dla Gdańska



Zakład Utylizacyjny przeszedł w ostatnich latach dużą metamorfozę, co w połączeniu z ewolucją systemu selektywnej zbiórki odpadów w naszym mieście przynosi wymierne efekty. Z każdym rokiem odzyskujemy coraz więcej surowców wtórnych. Jesteśmy w czołówce pod względem osiągniętych poziomów odzysku surowców z odpadów i przekraczamy w tym momencie wymagane prawem wielkości.

Zakład Utylizacyjny przykłada bardzo dużą wagę do tematu oddziaływania na środowisko i najbliższe otoczenie, rozumie także swoją rolę i ma świadomość konieczności odpowiedzialnego działania i zaangażowania społecznego. Z tego też powodu spółka od lat prowadzi otwarty dialog z interesariuszami oraz angażuje się w inicjatywy lokalne

Piotr Grzelak, zastępca prezydenta Gdańska ds. polityki komunalnej



Struktura organizacyjna

ZGROMADZENIE WSPÓLNIKÓW

Paweł Adamowicz
Prezydent Miasta Gdańska

Aleksandra Dulkiewicz
Zastępca Prezydenta Miasta Gdańska
ds. polityki gospodarczej

Piotr Grzelak
Zastępca Prezydenta Miasta Gdańska
ds. polityki komunalnej

RADA NADZORCZA

Prof. Jan Hupka
Członek Rady Nadzorczej

Danuta Janczarek
Przewodnicząca Rady Nadzorczej

Dr Tomasz Brodzicki
Członek Rady Nadzorczej

ZARZĄD SPÓŁKI

Maciej Jakubek
Członek Zarządu ds. Technicznych

Michał Dzioba
Prezes Zarządu

Wojciech Głuszcak
Członek Zarządu
ds. Ekonomiczno-Finansowych





Inicjowanie dialogu branży

Od lat inicjujemy debatę na temat najważniejszych problemów i wyzwań w zakresie gospodarki odpadami.

Targi Recyklingu i Ekologii RE:Miasto

W latach 2014–2015 byliśmy zaangażowani w organizację Targów Recyklingu i Ekologii Re:Miasto towarzyszących Międzynarodowemu Kongresowi Smart Metropolia. Przedstawiciele naszej firmy odpowiadali na pytania mieszkańców w zaaranżowanym stoisku informacyjnym, w którym organizowaliśmy również spotkania ze specjalistami zainteresowanymi projektem budowy spalarni odpadów czy też współpracą w zakresie gospodarki odpadami.

Stałą pozycją w programie imprezy jest też panel ekspercki, podczas którego poruszane są kwestie istotne dla branży nie tylko w wymiarze regionalnym, ale również ogólnopolskim.



Smart Metropolia Eko Forum

W 2016 r. byliśmy partnerem merytorycznym i sponsorem bloku kongresu Smart Metropolia poświęconego gospodarce odpadami oraz problemom jakości powietrza pod nazwą Eko Forum. Wystąpienia zaproszonych panelistów przyciągnęły ponad 180 osób, wśród których znaleźli się przedstawiciele samorządów, wyższych uczelni, urzędów, jak również Rady Interesariuszy Zakładu, w tym strony społecznej.



Pomorskie Eko Forum

Pomorskie Eko Forum, które odbyło się w listopadzie 2017 r., to wydarzenie wyznaczające nowe trendy i kierunki rozwoju ochrony środowiska. Jest to platforma wymiany doświadczeń pomiędzy podmiotami działającymi w sektorze ochrony środowiska, szczególnie w obszarze gospodarki odpadami, na pograniczu nauki, praktyków, władz samorządowych i centralnych oraz organizacji pozarządowych.

Nagrody i wyróżnienia

01

Konkurs „Przedsiębiorca Odpowiedzialny i Wrażliwy Społecznie 2017

Działalność Zakładu została wyróżniona przez kapitułę Pracodawców Pomorza, która oceniała organizacje pod kątem prowadzenia jej zgodnie z zasadami odpowiedzialności społecznej, dbałości o relacje z pracownikami i społecznością lokalną, a także szacunku dla środowiska naturalnego oraz uczciwej relacji z klientami.

Wyróżnieni zostali uhonorowani tytułem i certyfikatem **Przedsiębiorca Odpowiedzialny i Wrażliwy Społecznie 2017**.



02

Pomorska Nagroda Jakości

W 2016 r. Zakład Utylizacyjny otrzymał wyróżnienie w XIX edycji konkursu o Pomorską Nagrodę Jakości w kategorii duże przedsiębiorstwa. Nagroda przyznawana jest podmiotom, które angażują się w zarządzanie jakością oparte na idei ciągłego doskonalenia, innowacyjności i zrównoważonego rozwoju oraz dążą do poziomu najlepszych organizacji w Europie. Organizatorem konkursu jest Pomorska Rada Federacji Stowarzyszeń Naukowo-Technicznych NOT w Gdańsku.

03

Raport „Odpowiedzialny biznes w Polsce. Dobre praktyki 2016”

Program Społeczny Aktywne Sąsiedztwo oraz działalność Rady Interesariuszy to dwie inicjatywy Zakładu Utylizacyjnego, które znalazły się w prestiżowym raporcie „Odpowiedzialny biznes w Polsce. Dobre praktyki”. Zakład Utylizacyjny jest w raporcie jedną z 13 firm z województwa pomorskiego, jedną z czterech firm z branży gospodarki odpadami oraz jedyną w tym gronie spółką miejską.

04

Ranking firm odpowiedzialnych społecznie

Zakład Utylizacyjny znalazł się w gronie kilkudziesięciu firm ujętych w Rankingu Odpowiedzialnych Firm 2017 opracowanym przez „Dziennik Gazetę Prawną” we współpracy z ekspertami Forum Odpowiedzialnego Biznesu. Zakład Utylizacyjny jest jedyną w tym zestawieniu spółką miejską oraz jedyną firmą z branży gospodarki odpadami. Zgłoszenie spółki było audytowane przez międzynarodową firmę doradczą Deloitte.



05

Partner gdańskiego sportu

W latach 2015 i 2016 Zakład Utylizacyjny został dwukrotnie uhonorowany przez prezydenta Gdańska Pawła Adamowicza tytułem partnera gdańskiego sportu. Wyróżnienie zostało przyznane za współpracę spółki z drużyną piłki ręcznej Wybrzeże Gdańsk.

06

Kryształy PR

W 2016 r. Zakład Utylizacyjny otrzymał wyróżnienie w konkursie Kryształy PR za kampanię informacyjną dotyczącą problemu uciążliwości zapachowych dla mieszkańców. Celem konkursu jest promowanie i nagradzanie najbardziej wartościowych inicjatyw jednostek samorządów terytorialnych i organów administracji państwowej jako inspiratorów kreatywnych działań i rozwiązań.

07

Raport „Odpowiedzialny biznes w Polsce. Dobre praktyki 2017”

Aż trzy inicjatywy Zakładu Utylizacyjnego znalazły się w 16 edycji prestiżowego raportu. Jako praktyki długoletnie odnotowano zgłaszane w poprzednich edycjach: Program Społeczny „Aktywne Sąsiedztwo” oraz działalność Rady Interesariuszy, natomiast wśród nowych inicjatyw znalazł się „Bilans odzysku surowców przekazanych do recyklingu w latach 2012 – 2017”. Bilans został opracowany przez specjalistów ZU w oparciu o dane własne oraz dostarczone dzięki uprzejmości Wydziału Gospodarki Komunalnej Urzędu Miejskiego w Gdańsku, aby w przystępnej formie kilkunastu infografik zaprezentować postępy Gdańska w segregowaniu odpadów.



Członkostwo w organizacjach

Rada RIPOK

Rada skupia przedstawicieli Regionalnych Instalacji Przetwarzania Odpadów Komunalnych, a jej głównym zadaniem jest monitorowanie procesu wdrażania nowelizacji przepisów związanych z gospodarką odpadami. Zakład Utylizacyjny przystąpił do Rady RIPOK jako członek zwyczajny w marcu 2015 r.

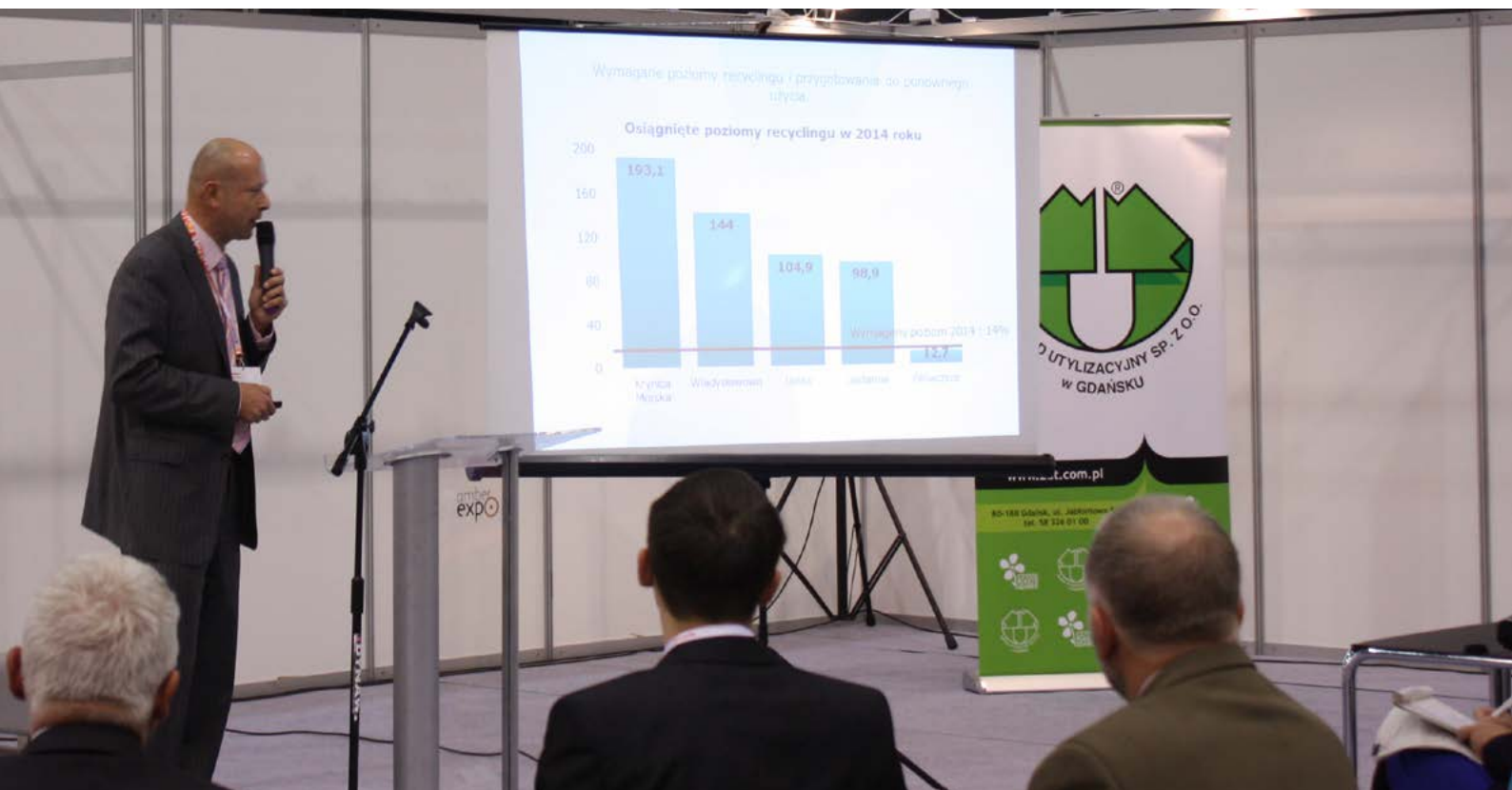
Rada jest organizatorem konferencji, w których regularnie uczestniczą pracownicy oraz zarząd ZU, również w roli prelegentów. W latach 2016 i 2017 byliśmy uczestnikami siedmiu wydarzeń organizowanych przez Radę RIPOK.

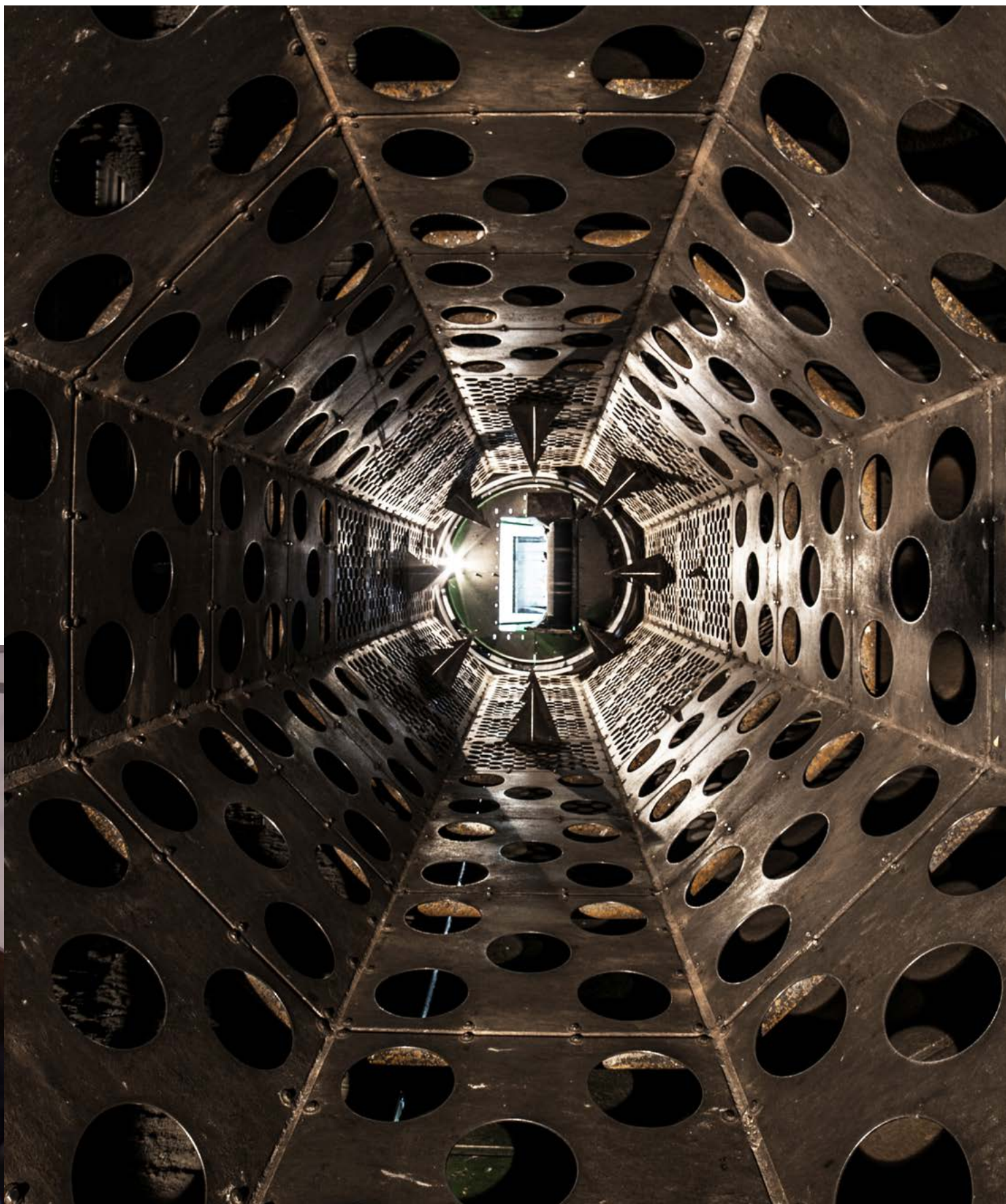
Obszar metropolitalny Gdańsk-Gdynia-Sopot

Obszar Metropolitalny Gdańsk-Gdynia-Sopot (dawniej: Gdański Obszar Metropolitalny) to powołane we wrześniu 2011 r. stowarzyszenie samorządowe, którego celem jest zacieśnianie współpracy oraz działanie na rzecz harmonijnego rozwoju całego obszaru metropolitalnego wokół Gdańska poprzez jak najlepsze wykorzystanie potencjału miast i gmin członkowskich, z poszanowaniem ich odrębności i specyfiki.

Do OM GGS należy 57 samorządów obejmujących łącznie obszar o powierzchni blisko 5,5 tys. km² (według powierzchni powiatów: 6,7 tys. km²), zamieszkaany przez blisko 1,5 mln mieszkańców.

Na co dzień OM GGS działa poprzez pracę komisji tematycznych, w ramach których omawiane i realizowane są określone projekty, np. wspólne zakupy towarów i usług czy też przygotowywane są plany rozwojowe i inwestycyjne obejmujące teren kilku samorządów. Istotnym elementem współpracy jest również wymiana doświadczeń i dobrych praktyk poświęconych zadaniom wykonywanym przez samorządy, zasadom udzielania zamówień publicznych czy dyscypliny finansowej. Zarząd ZU bierze udział zarówno w pracach komisji, jak i walnych zgromadzeniach stowarzyszenia.





Pracownicy



W Zakładzie Utylizacyjnym na moment sporządzenia raportu zatrudnionych jest 255 pracowników. Znaczącą liczbę zatrudnionych stanowią osoby odpowiedzialne za odzysk surowców wtórnych oraz specjaliści nadzoru technicznego sortowni i eksploatacji składowiska odpadów. Dzięki ich pracy, dopełniającej segregację odpadów przez mieszkańców w domach, możliwe jest konsekwentne podniesienie poziomu odzysku surowców.



Komunikacja z pracownikami

W 2016 r. odbyły się trzy spotkania zarządu z pracownikami. Uczestniczyło w nich w sumie 450 osób. Pytali przede wszystkim o:

- ▶ Politykę premiową
- ▶ Zasady uwzględniania nieobecności w pracy przy wyliczaniu premii
- ▶ Organizację pracy z udziałem firmy zewnętrznej

W 2017 r. odbyły się cztery spotkania zarządu z pracownikami. Uczestniczyło w nich w sumie 650 osób. Interesowały ich przede wszystkim:

- ▶ Plany rozwojowe firmy
- ▶ Zasady uwzględniania nieobecności w pracy przy wyliczaniu premii
- ▶ Polityka wynagrodzeń

Nasze zobowiązania

Inicjatywy propracownicze

W 2018 r. planujemy wdrożenie programu systematyzującego istniejące i nowe działania propracownicze ujęte w cztery ścieżki: zdrowie, sport, kultura, rekreacja. Naszym celem jest zwiększenie zainteresowania pracowników dostępnymi inicjatywami poprzez uproszczenie i ujednoczenie dostępu do nich, jak również prowadzenie spójnej, regularnej komunikacji na ten temat.

Wolontariat pracowniczy

Trwają prace w Zakładzie Utylizacyjnym nad wdrożeniem wolontariatu pracowniczego. Stworzenie programu wolontariatu planowane jest w roku 2018 r.

Competence sharing

W 2018 r. planujemy wdrożyć inicjatywę z obszaru dzielenia się kompetencjami i umiejętnościami wśród pracowników. Liczymy, że w przyszłości uda się nam wyjść z takim projektem na zewnątrz organizacji. Mogą one dotyczyć różnych obszarów, nie tylko tych związanych bezpośrednio z pracą czy wykonywanymi obowiązkami. Każdy pracownik będzie miał szansę podzielenia się z innymi tym, co go pasjonuje lub w czym czuje się mocny. Celem projektu jest wymiana doświadczeń między pracownikami, wzmocnienie relacji oraz poprawa komunikacji w zespole.



Profil pracowników

2016

Łączna liczba pracowników w podziale na płeć i wiek (stan na 31.12.2016 r. – 291 pracowników)

	Łącznie	%	Kobiety	% kobiet	Mężczyźni	% mężczyzn
18–29 lat	43	14,8	13	4,5	30	10,3
30–50 lat	155	53,3	56	19,2	99	34
Powyżej 50 lat	93	31,9	26	8,9	67	23,1
RAZEM	291		95		196	

Zatrudnienie kobiet i mężczyzn ze względu na rodzaj umowy w 2016 r.

	Kobiety	% kobiet	Mężczyźni	% mężczyzn
Czas nieokreślony	18	6,2	45	15,4
Czas określony	76	26,1	150	51,5
Pozostałe umowy*	1	0,4	1	0,4
RAZEM	95		196	

* Okres próbny, czas określony, w tym umowy stażowe i zastępstwa

W roku 2016 liczba pracowników nadzorowanych, zatrudnionych przez agencję pracy wyniosła 30.

Absencja

	Liczba / wskaźnik
Liczba dni nieobecności z powodu choroby	2582 dni
Wskaźnik nieobecności w pracy (AR)	4%
Wskaźnik dni utraconych (LDR)	0,000409



2017

Łączna liczba pracowników w podziale na płeć i wiek (stan na 31.12.2017 r. – 255 pracowników)

	Łącznie	%	Kobiety	% kobiet	Mężczyźni	% mężczyzn
18 – 29 lat	45	17,6	14	5,5	31	12,2
30 – 50 lat	144	56,5	61	23,9	83	32,5
Powyżej 50 lat	66	25,9	14	5,5	52	20,4
RAZEM	255		89		166	

Zatrudnienie kobiet i mężczyzn ze względu na rodzaj umowy w 2017 r.

	Kobiety	% kobiet	Mężczyźni	% mężczyzn
Czas nieokreślony	17	6,7	40	15,7
Czas określony	71	27,8	125	49
Pozostałe umowy*	1	0,4	1	0,4
RAZEM	89		166	

* Okres próbny, czas określony, w tym umowy stażowe i zastępstwa

W roku 2017 liczba pracowników nadzorowanych, zatrudnionych przez agencję pracy wyniosła 30.

Absencja

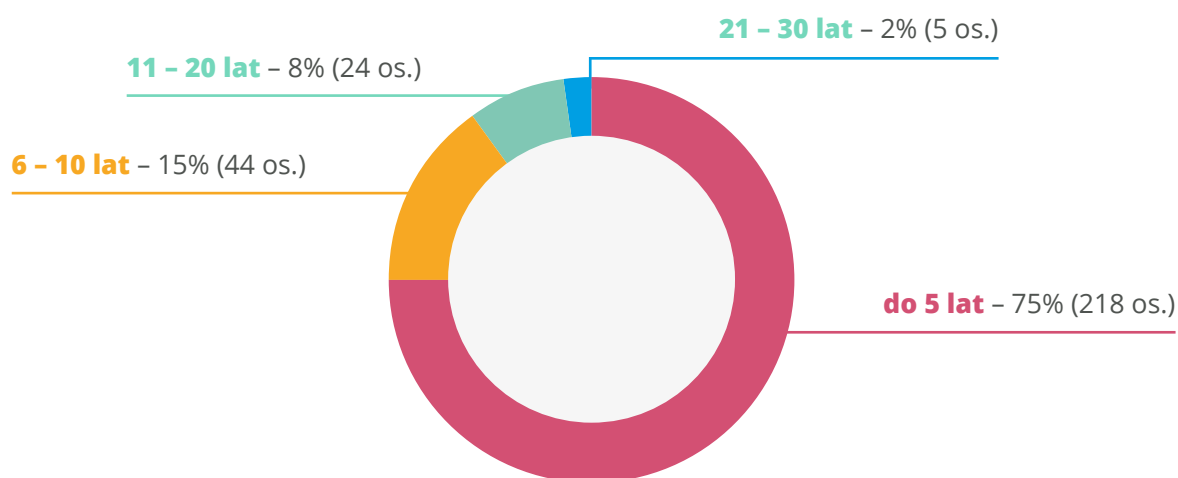
	Liczba / wskaźnik
Liczba dni nieobecności z powodu choroby	1718 dni
Wskaźnik nieobecności w pracy (AR)	3%
Wskaźnik dni utraconych (LDR)	0,000710

2016

Poziom fluktuacji pracowników w podziale na płeć i wiek w 2016 r.

	Kobiety			Mężczyźni		
	18 – 29 lat	30 – 50 lat	>50 lat	18 – 29 lat	30 – 50 lat	>50 lat
Liczba przyjęć do pracy (17)	1	0	0	5	9	2
Liczba zwolnień z pracy (39)	0	10	4	7	15	3
Wskaźnik przyjęć: 5,8%	0,3	0	0	1,7	3,1	0,7
Wskaźnik fluktuacji (zwolnień) 13,4%	0	3,4	1,4	2,4	5,2	1,0

Staż pracy (w %) na 2016 r.:



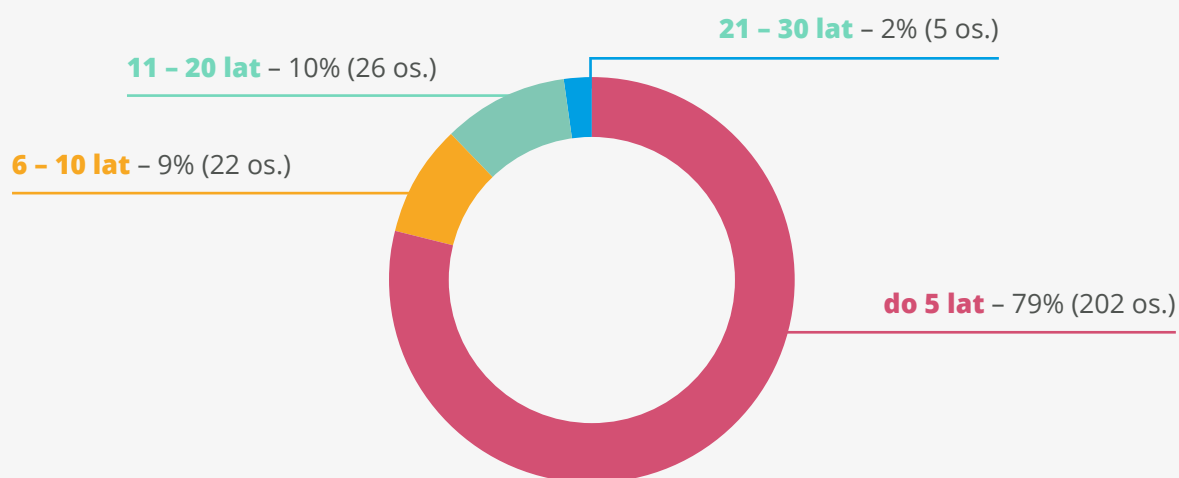


2017

Poziom fluktuacji pracowników w podziale na płeć i wiek w 2017 r.

	Kobiety			Mężczyźni		
	18 – 29 lat	30 – 50 lat	>50 lat	18 – 29 lat	30 – 50 lat	>50 lat
Liczba przyjęć do pracy (22)	1	6	0	5	13	2
Liczba zwolnień z pracy (63)	1	10	4	16	29	3
Wskaźnik przyjęć: 8,6 %	0,3	2,4	0	2,0	5,0	0,8
Wskaźnik fluktuacji (zwolnień): 24,7 %	0	3,9	1,6	6,3	11,4	1,2

Staż pracy (w %) na 2017 r.:

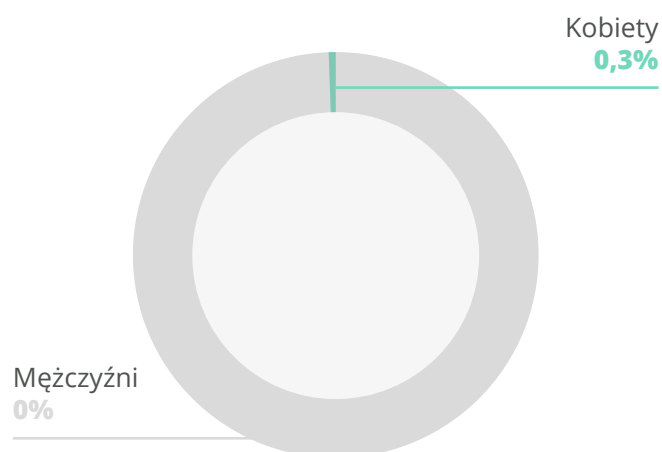
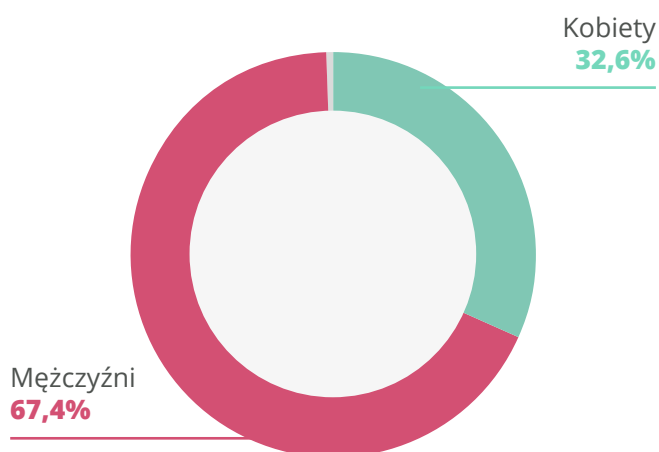


2016

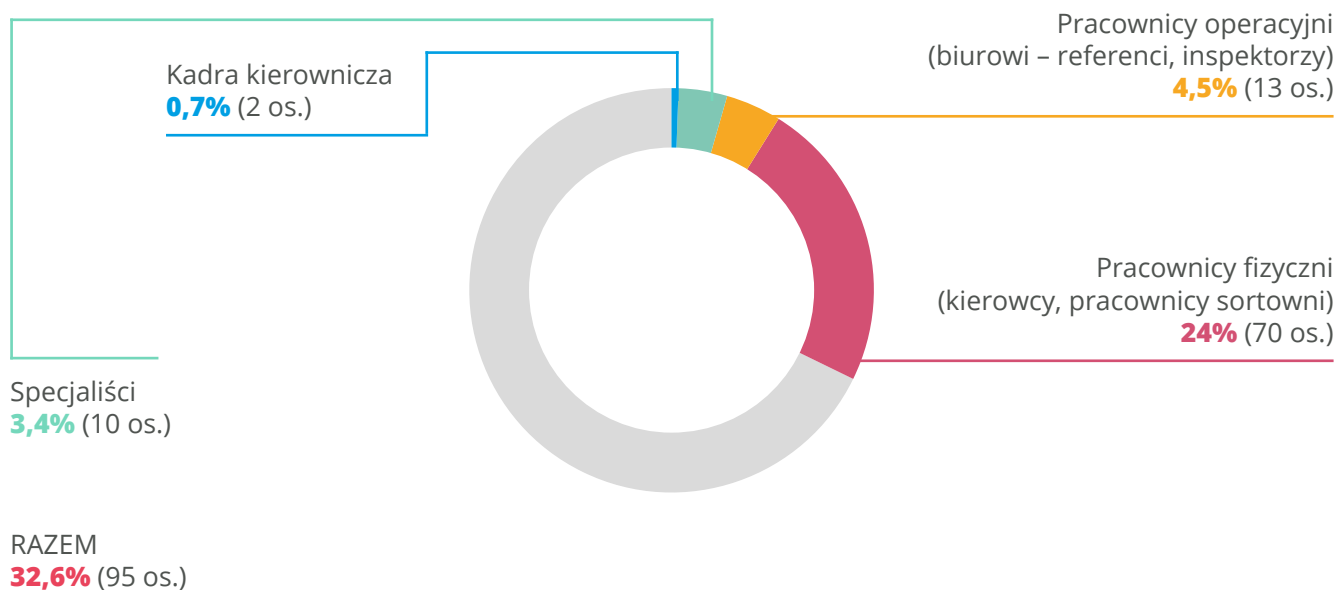
Zatrudnienie ze względu na wymiar czasu pracy (w %) w 2016 r.:

W pełnym wymiarze godzin –
pracownicy ogółem: **99,7%**

W niepełnym wymiarze godzin –
pracownicy ogółem: **0,3%**



Zatrudnienie kobiet (w %) w 2016 r.:

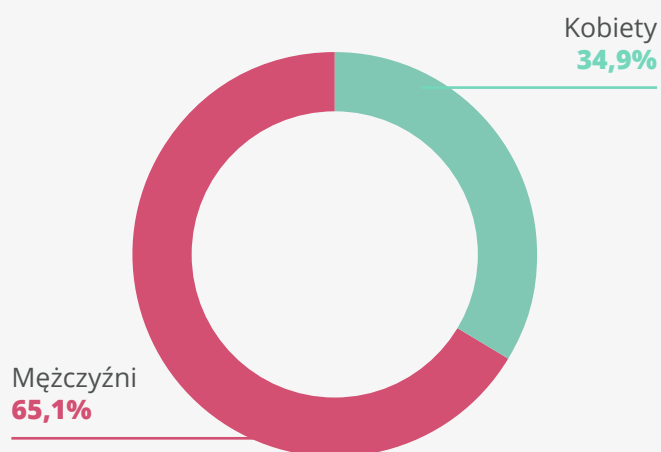




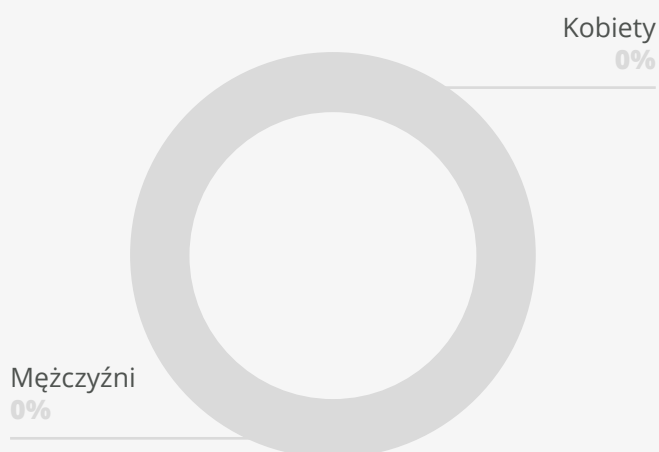
2017

Zatrudnienie ze względu na wymiar czasu pracy (w %) w 2017 r.:

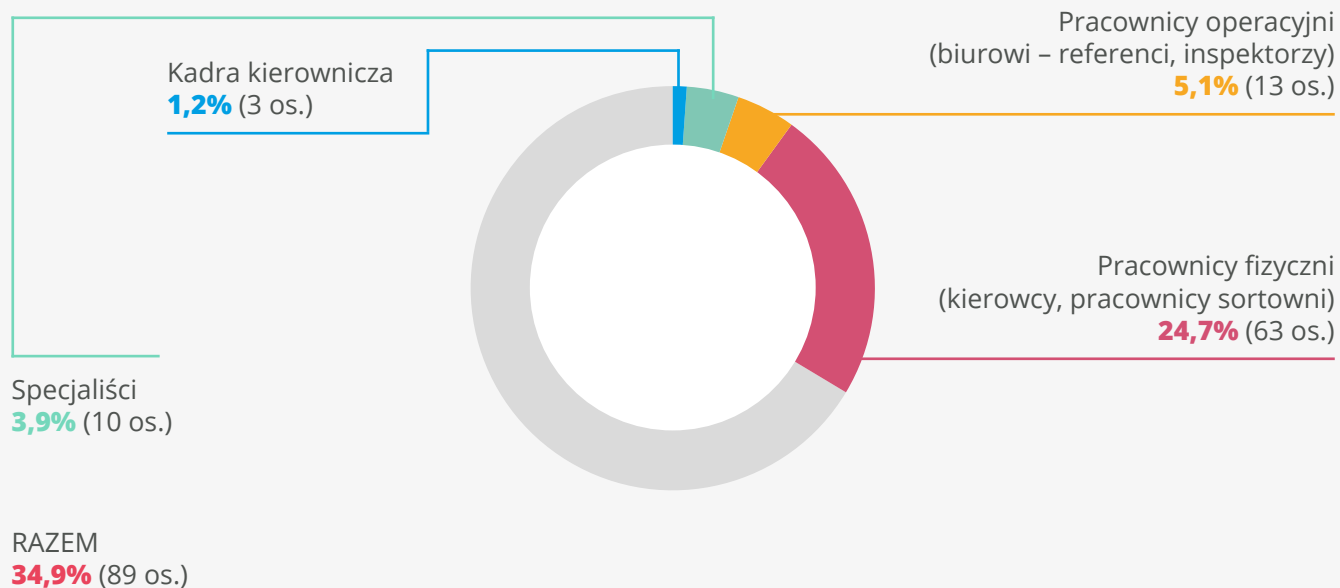
W pełnym wymiarze godzin –
pracownicy ogółem: **100%**



W niepełnym wymiarze godzin –
pracownicy ogółem: **0%**



Zatrudnienie kobiet (w %) w 2017 r.:



Wielkość zmian w istotnych aspektach zatrudnienia:

	2016	2017	Zmiana w %
Liczba zatrudnionych	291	255	- 12%
Liczba zwolnień	39	63	+ 62%
Liczba zatrudnionych na umowę o pracę	291	255	- 12%
Liczba przyjęć do pracy	17	22	+ 29 %

Znaczna różnica w licznie zatrudnionych, widoczna w roku 2017, wynika ze zmiany zakresu działalności i likwidacji działu obsługi selektywnej zbiórki odpadów surowcowych. Spółka, która obecnie świadczy te usługi, przejęła większość pracowników ZU. W tym procesie aktywnie uczestniczył Zarząd ZU.

Zatrudnienie w grupach pracowniczych ze względu na wiek (w liczbach bezwzględnych) w 2016 r.:

2016

Kadra kierownicza 18–29 lat:	0
Kadra kierownicza 30–50 lat:	5
Kadra kierownicza powyżej 50 lat:	0
Specjaliści 18–29 lat:	1
Specjaliści 30–50 lat:	16
Specjaliści powyżej 50 lat:	6
Pracownicy operacyjni 18–29 lat:	3
Pracownicy operacyjni 30– 50 lat:	18
Pracownicy operacyjni powyżej 50 lat:	5
Pracownicy fizyczni 18–29 lat:	39
Pracownicy fizyczni 30–50 lat:	116
Pracownicy fizyczni powyżej 50 lat:	82





Rozwój kompetencji

W naszym zakładzie stawiamy na wyspecjalizowaną kadre. Co roku pracownicy deklarują zakres szkoleń, z jakich chcieliby skorzystać w celu podniesienia swoich kwalifikacji. Niezależnie od tego pracodawca kieruje pracowników na szkolenia mogące jego zdaniem wpłynąć pozytywnie na podniesienie poziomu umiejętności.

W roku 2016 w szkoleniach specjalistycznych wzięło udział **38 pracowników**.

W roku 2017 w szkoleniach specjalistycznych wzięło udział **44 pracowników**.

Zatrudnienie w grupach pracowniczych ze względu na wiek (w liczbach bezwzględnych) w 2017 r.:

Kadra kierownicza 18–29 lat:	0
Kadra kierownicza 30–50 lat:	5
Kadra kierownicza powyżej 50 lat:	0
Specjaliści 18–29 lat:	0
Specjaliści 30–50 lat:	15
Specjaliści powyżej 50 lat:	6
Pracownicy operacyjni 18–29 lat:	2
Pracownicy operacyjni 30– 50 lat:	16
Pracownicy operacyjni powyżej 50 lat:	5
Pracownicy fizyczni 18–29 lat:	43
Pracownicy fizyczni 30–50 lat:	108
Pracownicy fizyczni powyżej 50 lat:	55



Zakład Utylizacyjny jest jednym z większych pracodawców w regionie. Z punktu widzenia pracowników istotne jest to, że jako spółka komunalna, a także z uwagi na rodzaj prowadzonej działalności, jesteśmy przedsiębiorstwem wiarygodnym, o stabilnej pozycji rynkowej. Wynagrodzenia są zawsze wypłacane w terminie, pracownicy objęci są systemem premiowym oraz pakietem socjalnym, na który składa się m.in. ubezpieczenie oraz dodatkowa opieka medyczna. W ciągu roku z myślą o pracownikach zawsze przygotowujemy kilka atrakcyjnych propozycji o charakterze benefitów pozafinansowych. To wszystko czyni Zakład Utylizacyjny bezpiecznym i atrakcyjnym pracodawcą”.

Beata Chojnowska, Główny specjalista ds. zasobów ludzkich

2017

Udział pracowników Zakładu Utylizacyjnego objętych umowami zbiorowymi – świadczenia dodatkowe na rzecz pracowników, takie jak ubezpieczenie i opieka medyczna: **99%**.

Pracownicy nie są objęci zbiorowymi układami pracy.

Bezpieczeństwo i higiena pracy

2016

Pracownicy to najwyższa wartość w naszym zakładzie. Dlatego tak wielką wagę przykładamy do kwestii ich bezpieczeństwa. Naszym celem jest maksymalne zniwelowanie liczby wypadków w pracy. To temat, na który zarząd kładzie ogromny nacisk, stosowanie się do standardów bezpieczeństwa jest też jednym z ważnych punktów oceny pracowników. Zarządzanie bezpieczeństwem opiera się na kilku fundamentalnych zasadach:

▶ Ciągłe prowadzenie analiz ryzyka wypadkowego i podejmowanie odpowiednich działań zapobiegawczych.

▶ Definicje instrukcji BHP dla konkretnych stanowisk.

▶ Przeprowadzanie corocznych audytów BHP i Ppoż. przez firmy zewnętrzne.

▶ Ciągłe poszukiwanie rozwiązań i dążenie do zmniejszania uciążliwości pracy (np. poprawa ergonomiczności stanowisk. W roku 2018 planowany jest zakup mat ergonomicznych dla pracowników odzyskujących surowce, którzy pracują w pozycji stojącej).

▶ Ciągłe zwiększanie świadomości pracowników w dziedzinie BHP (szkolenia, wydanie niezbędnika BHP).

Wypadki

	Kobiety	Mężczyźni	Suma
Łączna liczba wszystkich wypadków przy pracy	2	6	8
Liczba wypadków lekkich przy pracy	2	6	8
Wskaźnik częstości wypadków		27,49	
Wskaźnik ciężkości wypadków		28,12	

Wskaźnik częstotliwości oraz ciężkości wypadków oblicza się do celów porównawczych w kolejnych okresach. Opisują one sytuację, jeśli chodzi o liczbę wypadków i ich skutki (wzrost lub spadek), natomiast nie dają pełnego obrazu stanu bezpieczeństwa w firmie.

Wskaźnik urazów (IR) *
0,000121

* Wskaźnik nie uwzględnia drobnych urazów.



2017



Wypadki

	Kobiety	Mężczyźni	Suma
Łączna liczba wszystkich wypadków przy pracy	1	5	6
Liczba wypadków lekkich przy pracy	1	5	6
Wskaźnik częstości wypadków		23,5	
Wskaźnik ciężkości wypadków		60,1	

Wskaźnik częstotliwości jest ilorazem liczby osób poszkodowanych i liczby zatrudnionych pomnożony przez 1000. W przypadku wskaźnika ciężkości wypadków bierze się pod uwagę liczbę dni zwolnień z tego tytułu (niezależnie od jego faktycznego uszczerbku dla zdrowia pracownika) i dzieli się przez liczbę wszystkich wypadków.

Wskaźnik urazów (IR) *
0,000099

* Wskaźnik nie uwzględnia drobnych urazów.

2016

Przyczyny wypadków

3

Zaskoczenie niespodziewanym zdarzeniem

3

Niedostateczna koncentracja uwagi pracownika

2

Nieuwaga, nieostrożność pracownika

Wydarzenie powodujące uraz

1

Złe stąpnienie

2

Nadmierne obciążenie mięśni

3

Upadek na tym samym poziomie

2

Kontakt z przedmiotem ostrym (szkło)

Wypadki w drodze do / lub z pracy

1

Wypadki komunikacyjne

Statystyka wypadków w 2016 r.

Stanowisko	Liczba wypadków w pracy	Liczba wypadków w drodze do lub z pracy	Liczba dni zwolnień od pracy z powodu wypadków przy pracy	Liczba dni zwolnień lekarskich z powodu wypadków w drodze do lub z pracy
Produkcja	8	1	225	13
Biuro	0	0	0	0
RAZEM	8	1	225	13



2017

Przyczyny wypadków

1

Niewłaściwe operowanie
rękami w strefie
zagrożenia

4

Niedostateczna
koncentracja uwagi
pracownika

1

Zastosowanie
przez pracownika
niewłaściwych okularów
ochronnych

Wydarzenie
powodujące uraz

2

Uderzenie przez
poruszający się obiekt
(przenośnik taśmowy)

1

Uderzenie / przygniecenie przez
spadający obiekt (pokrywa
pojemnika na odpady)

2

Uderzenie w stały obiekt

1

Ciało obce w oku

Statystyka wypadków w 2017 r.

Stanowisko	Liczba wypadków w pracy	Liczba wypadków w drodze do lub z pracy	Liczba dni zwolnień od pracy z powodu wypadków przy pracy	Liczba dni zwolnień lekarskich z powodu wypadków w drodze do lub z pracy
Produkcja	6	0	361	0
Biuro	0	0	0	0
RAZEM	6	0	361	0

Działania na rzecz poprawy BHP - PPOŻ. w 2016 i 2017 r.

Działania na rzecz poprawy bezpieczeństwa i higieny pracy oraz bezpieczeństwa pożarowego obejmowały m.in.:

- ▶ Ćwiczenia i szkolenia przeciwpożarowe z udziałem Państwowej Straży Pożarnej.
- ▶ Szkolenia okresowe BHP.
- ▶ Szkolenie wyznaczonych pracowników z udzielania pierwszej pomocy (23 pracowników).
- ▶ Wydanie „Niezbędnika BHP” – broszury dla pracowników z podstawowymi zasadami BHP i ppoż.
- ▶ Zakup i montaż na budynku garaży 501 (wewn. oznakowanie budynków) dodatkowego sprzętu przeciwpożarowego do obsługi hydrantów zewnętrznych.
- ▶ Zakup dwóch aparatów ucieczkowych do użycia podczas ewakuacji dla elektryków i operatorów elektrowni.
- ▶ Zakup dwóch defibrylatorów AED oraz szkolenie związane z ich użyciem.

Działania profilaktyczne na rzecz ochrony zdrowia

Zakład podejmuje również działania profilaktyczne na rzecz ochrony zdrowia pracowników poprzez:

- ▶ Usługi medyczne świadczone są przez firmę Medcover. Wszyscy pracownicy posiadają aktualne orzeczenia lekarskie o braku przeciwwskazań do wykonywania pracy. Nadzór nad terminowością wysyłania pracowników na badania lekarskie, psychologiczne oraz szczepienia prowadzi sekcja kadr i płac.
- ▶ Posiłki regeneracyjne dla około 140 pracowników zgodnie z rozporządzeniem Rady Ministrów z dnia 28 maja 1996 r. w sprawie profilaktycznych posiłków i napojów (DzU nr 60, poz. 279).
- ▶ Okresowe szczepienie pracowników przeciwko wirusowemu zapaleniu wątroby.
- ▶ Szkolenia z zakresu przeciwdziałania chorobom kręgosłupa, właściwej postawy, ćwiczeń wspomagających ochronę kręgosłupa w miejscu pracy i w domu.
- ▶ Szkolenie z zakresu zdrowego żywienia.



W Zakładzie Utylizacyjnym przywiązujemy bardzo dużą wagę do kwestii BHP. Regularnie szkolimy pracowników oraz inwestujemy w przydatny sprzęt, co przynosi efekty. Dzięki praktycznym szkoleniom z zasad udzielania pierwszej pomocy grupa pracowników skutecznie przeprowadziła reanimację kolegi, która trwała do czasu przyjazdu pogotowia ratunkowego. Obecnie na terenie zakładu dysponujemy defibrylatorami (AED). Tego typu sytuacje najlepiej pokazują, że bezpieczeństwo w miejscu pracy i szkolenie pracowników to nie teoria i biurokratyczny wymysł, tylko codzienna praktyka, która może uratować komuś życie”.

Leszek Karczewski, Specjalista ds. BHP



Nasze wyzwania, nasze cele

W swojej codziennej działalności stajemy przed sześcioma głównymi wyzwaniami:

- ▶ Odzysk surowców wtórnych
- ▶ Odzysk energii elektrycznej i ciepła
- ▶ Więcej segregacji w naszych domach
- ▶ Ograniczanie uciążliwości zapachowych
- ▶ Recykling organiczny
- ▶ Ograniczenie składowania



01. Odzysk surowców wtórnych

Wszystko, co robimy, służy ochronie środowiska – dokładamy wszelkich starań, by odzysk surowców wtórnych z całej masy odpadów komunalnych wytwarzanych przez mieszkańców był jak największy.

W praktyce oznacza to dbanie o to, by jak najmniejsza ilość wartościowych surowców, takich jak: szkło, papier, tworzywa sztuczne czy metal, które można powtórnie przetworzyć, trafiała na składowisko.

Osiągamy to dzięki pracy instalacji sortowniczej, zaangażowaniu naszych pracowników, a także edukacji i współpracy ze strony mieszkańców. Poziomy odzysku w Zakładzie Utylizacyjnym od lat systematycznie rosną.

02. Odzysk energii elektrycznej i ciepła

Spalarnia odpadów

Od 1 stycznia 2016 r. obowiązuje w Polsce zakaz składowania odpadów z tzw. frakcji energetycznej (o ciepłe spalania powyżej 6 MJ/kg). Powstała więc realna potrzeba zagospodarowania tego rodzaju odpadów w inny niż dotychczas sposób. Jest to jeden z głównych powodów, dla których prowadzimy zaawansowane prace związane z przygotowaniem do budowy w Gdańsku zakładu termicznego przekształcania odpadów.

Spalarnia zostanie uruchomiona w 2021 r., gwarantując miastu stabilne ceny zagospodarowania odpadów energetycznych przez kilkadziesiąt lat, ale przede wszystkim dostarczając zieloną energię elektryczną i ciepło ze spalania odpadów, które nie nadają się do recyklingu, nie można ich już składować, stanowią zaś cenne źródło energii.

Do czasu uruchomienia gdańskiej spalarni odpady te przekazujemy do producentów paliwa alternatywnego tzw. RDF. Gotowy produkt wykorzystywany jest w cementowniach (w procesie współspala-

W **2016 roku** odzyskaliśmy
22,8 tys. ton surowców
(tworzywa, szkło, makulatura, metale).

Stanowi to
28% poziomu odzysku surowców
w stosunku do 18%
wymaganych prawem na 2016 r.

W **2017 roku** odzyskaliśmy
25 tys. ton surowców
(tworzywa, szkło, makulatura, metale).

Stanowi to
31% poziomu odzysku surowców
w stosunku do 20%
wymaganych prawem na 2017 r.

nia z paliwem kopalnym). Wadą tego rozwiązania jest fakt, że duża podaż odpadów energetycznych na rynku w połączeniu z ograniczoną przepustowością instalacji w cementowniach może spowodować niekontrolowany wzrost cen, a zatem i opłat dla mieszkańców. Spalarnia w Gdańsku będzie długofalowym, stabilnym rozwiązaniem tego problemu.

Odzysk biogazu

Źródłem zielonej energii, która już teraz zaspokaja potrzeby własne zakładu jest również biogaz pozyskiwany z kwater składowiska odpadów. Gaz powstający w wyniku rozkładu zdeponowanych odpadów jest odzyskiwany za pomocą sieci blisko 300 studni odgazowujących, a następnie kierowany do zakładowej bioelektrowni, gdzie jest zamieniany w ciepło i energię elektryczną. W latach 2011–2017 odzyskaliśmy w ten sposób 34 mln m³ biogazu, co według szacunków stanowi 80% gazu produkowanego w kwaterze.

03. Więcej segregacji w naszych domach

Pod koniec 2016 r. zostało opublikowane rozporządzenie ministra środowiska, które wprowadza jednolity dla całego kraju system selektywnego zbierania odpadów. Rozporządzenie przewiduje obowiązkową zbiórkę odpadów z podziałem na papier, szkło, metale, tworzywa sztuczne oraz odpady ulegające biodegradacji.

Oznacza to dużą zmianę dla Gdańska, gdzie do tej pory obowiązywał tzw. system dualny, czyli podział odpadów na suche i mokre, obowiązkowa zbiórka szkła oraz dobrowolna zbiórka papieru i plastiku. Gdańsk planuje wprowadzić nowe zasady zbiórki odpadów od 1 kwietnia 2018 r. Zakład Utylizacyjny stoi przed wyzwaniem przygotowania się do tej zmiany, zarówno jeśli chodzi o organizację pracy i działania instalacji, jak i informowanie o jej znaczeniu dla pracy ZU.



04. Ograniczanie uciążliwości zapachowych

Priorytetem Zakładu Utylizacyjnego w zakresie oddziaływania firmy na otoczenie jest zmniejszanie nieprzyjemnych zapachów będących ubocznym efektem działalności związanej z zagospodarowaniem odpadów.

W tym celu podejmowane są zróżnicowane działania – zarówno krótko, jak i długoterminowe – które mają przełożyć się na odczuwalną poprawę sytuacji dla mieszkańców południowych dzielnic Gdańska oraz Otomina i Kowal, miejscowości leżących w sąsiedztwie gminy Kolbudy. Spółka konsekwentnie zwiększa nakłady inwestycyjne, aby tak się stało.

Działania zakładu w zakresie ograniczania uciążliwości zapachowych są regularnie konsultowane z Radą Interesariuszy, której członkami są m.in. przedstawiciele strony społecznej. Prowadzone są również badania i kontrole, by mieć pewność, że powietrze migrujące poza teren zakładu nie ma żadnego wpływu na zdrowie mieszkańców. Opinia publiczna jest na bieżąco informowana o inicjatywach Zakładu oraz uprzedzana o planowych pracach remontowych oraz inwestycyjnych.*

*Szczegóły działań na stronach 54-55.



05. Recykling organiczny

Produktem końcowym kompostowania odpadów biodegradowalnych wytwarzanych przez mieszkańców jest organiczny środek poprawiający właściwości gleby, nazywany potocznie „kompostem”. Z odpadów biodegradowalnych, które trafiają do zakładu w danym roku, powstaje średnio 25% eko-kompostu. Produkcja kompostu jest formą recyklingu organicznego.

W 2015 r. kompost produkowany w Zakładzie Utylizacyjnym uzyskał decyzję Ministerstwa Rolnictwa i Rozwoju Wsi dopuszczającą go do obrotu. Od tej pory jest on sprzedawany firmom i osobom prywatnym. W 2016 r. z prawie 20 tys. t odpadów mokrych wyprodukowaliśmy ok. 4,5 tys. t kompostu.

Ok. 1340 t trafiło do spółek miejskich, firm i mieszkańców. Pozostała część kompostu posłużyła do rekultywacji kwatery składowiska. W 2017 r. produkcja kompostu została czasowo wstrzymana z uwagi na konieczność rozbudowy instalacji kompostowej.

Skuteczne zagospodarowanie odpadów biodegradowalnych przyczynia się do ograniczania uciążliwości zapachowych – im więcej tego rodzaju odpadów przejdzie proces kompostowania i wróci do środowiska w postaci kompostu, tym mniej trafi na składowisko, gdzie potencjalnie może przyczynić się do powstawania nieprzyjemnych zapachów.

06. Ograniczenie składowania

Zgodnie z hierarchią postępowania z odpadami składowanie jest ostatnią, najmniej pożądaną formą zagospodarowania odpadów komunalnych. Wszystkie nasze działania mają na celu zminimalizowanie masy odpadów poddanych tej formie unieszkodliwienia. Przyczynić się do tego mają działania prowadzone na różnych polach, począwszy od edukacji stawiającej na ograniczanie powstawania odpadów i recykling do odzysku i zagospodarowania tej masy odpadów, która trafiają do zakładu. W chwili obecnej składowujemy ok. 23% masy przyjmowanych odpadów, natomiast naszym celem jest ograniczenie składowania do maksymalnie 10%.



Dalszy rozwój Zakładu Utylizacyjnego to ewolucja w kierunku nowoczesnego centrum odzysku i recyklingu.

Traktujemy odpady nie jako coś niepotrzebnego, zbędnego, ale jako źródło wartości: surowców do recyklingu, kompostu z odpadów biodegradowalnych czy energii elektrycznej i ciepła z termicznego przekształcania odpadów, a także spalania biogazu pozyskiwanego z kwater składowiska.

Michał Dzioba, prezes zarządu Zakładu Utylizacyjnego

Obszary tematyczne ważne dla naszych interesariuszy



Społeczność lokalna:

▶ Wpływ na komfort życia wokół zakładu – przede wszystkim, jeśli chodzi o uciążliwość zapachowe oraz czystość wokół terenu zakładu.

▶ Inwestycje i działania Zakładu mające na celu ograniczenie nieprzyjemnych zapachów i wpływu na środowisko.

▶ Wpływ na środowisko i zdrowie człowieka – oddziaływanie na jakość powietrza, wód gruntowych itp.

▶ Plany budowy spalarni odpadów i bezpieczeństwo obiektu dla mieszkańców, w tym m.in. mające na uwadze emisję spalin oraz ruch samochodów ciężarowych w okolicy.

▶ Zagospodarowanie odpadów w sposób ekologiczny – odzysk surowców wtórnych.

▶ Działalność ZU na rzecz lokalnej społeczności.



Samorządy:

▶ Plany rozwoju i inwestycje, które przyczynią się do poprawy efektywności działania zakładu.

▶ Koszty i korzyści z budowy spalarni odpadów w kontekście zapewnienia długofalowego zagospodarowania odpadów energetycznych po stabilnej i przewidywalnej cenie.

▶ Możliwość uzyskania wymaganych prawem poziomów odzysku surowców wtórnych w kolejnych latach.

▶ Płynność działania Zakładu (minimalizowanie przestojów).

▶ Działalność ZU na rzecz lokalnej społeczności.



Media:

▶ Plany inwestycyjne – budowa spalarni i kompostowni.



Firmy i instytucje publiczne:

▶ Funkcjonowanie zakładu.

▶ Segregacja odpadów.

▶ Kierunki rozwoju.

▶ Plany inwestycyjne.



Pracownicy:

▶ Plany inwestycyjne.

▶ Kierunki rozwoju spółki.

▶ Bezpieczeństwo zatrudnienia.

▶ Świadczenia pozapłacowe.

▶ Działania na rzecz ograniczenia oddziaływania na środowisko, mieszkańców.

▶ Bieżące funkcjonowanie spółki.



Jak komunikujemy się z naszymi interesariuszami?



Spółeczność lokalna:

▶ Regularny udział prezydenta miasta i jego zastępców w spotkaniach z mieszkańcami (kilka razy w roku),

▶ Punkty informacyjne podczas istotnych wydarzeń miejskich, np. Bałtycki Festiwal Nauki, Smart Metropolia, Gdańsk Biega, Bieg Westerplatte, Triathlon Gdańsk.

▶ Organizacja wydarzeń skierowanych do mieszkańców z najbliższego otoczenia Zakładu, np. Święta Południa Gdańska, Wielkiego Sprzątania Gdańska-Południa, Mikołajek z Dzielnicą Jąsień, Biegu Czyste Miasto Gdańsk, imprez dla mieszkańców współorganizowanych z radami dzielnic.

▶ Rada Interesariuszy – spotkania oraz wyjazdy studyjne do zakładów zagospodarowania odpadów w Polsce i za granicą,

▶ Spotkania dla radnych poszczególnych dzielnic Gdańska.

▶ Organizowanie wycieczek po zakładzie.

▶ Odpowiadanie na pytania za pośrednictwem ogólnodostępnego numeru telefonu rzecznika prasowego.

▶ Pisemne odpowiedzi na pytania i ewentualne skargi mieszkańców.

▶ Program Społeczny Aktywne Sąsiedztwo.

▶ Strona internetowa.

▶ Media społecznościowe.



Samorządy:

▶ Spotkania, zarówno w Gdańsku, jak i siedzibach poszczególnych samorządów, poświęcone różnorodnej tematyce, np. planom budowy spalarni odpadów, działalności RIPOK czy ograniczaniu uciążliwości zapachowych.

▶ Spotkania dla radnych Gdańska oraz radnych gminy Kolbudy połączone ze zwiedzaniem zakładu.



Pracownicy:

- ▶ Kwartalne spotkania prezesa zakładu z pracownikami.

- ▶ Tablice informacyjne – w budynkach biurowych i w administracji.

- ▶ Comiesięczne spotkania kadry menedżerskiej.

- ▶ Dyżury prezesa – jeden dzień w tygodniu prezes przyjmuje pracowników podczas stałych dyżurów.

- ▶ „Napisz do prezesa” – formularz kontaktowy umieszczony na stronie internetowej Zakładu, za którego pośrednictwem pracownicy mogą kierować bezpośrednio do prezesa wszystkie ważne dla nich sprawy.

Firmy i instytucje publiczne:

- ▶ Organizowanie wycieczek po zakładzie dla pracowników zainteresowanych firm i instytucji.

- ▶ Organizacja spotkania dla deweloperów z bezpośredniego sąsiedztwa zakładu z udziałem wiceprezenta Gdańska.

Media:

- ▶ Informacje prasowe.

- ▶ Kontakty bezpośrednie.

- ▶ Konferencje prasowe.

- ▶ Zwiedzanie zakładu.





Transparentność i etyka

Transparentność prowadzonych działań i budowa kultury organizacyjnej w oparciu o zasady etyczne należą do priorytetowych zasad społecznej odpowiedzialności biznesu, w zgodzie z którymi działamy. Zakładamy, że tylko dzięki otwartej komunikacji, współpracy i słuchaniu naszego otoczenia społecznego i biznesowego, możemy tworzyć wartość naszej organizacji i być bliżej potrzeb mieszkańców.

Aby działać przejrzysto i w zgodzie z etyką, w Zakładzie Utylizacyjnym rozpoczęliśmy wdrażanie wielu procesów służących temu, by spektrum naszej działalności było postrzegane w sposób jasny, zrozumiały, klarowny, a każdy zainteresowany miał dostęp do wszelkich informacji ważnych dla gdańszczyzny.

Zdajemy sobie sprawę, że mieszkańcy powinni być jak najlepiej poinformowani w zakresie – z racji specyfiki naszej działalności - emisji nieprzyjemnych zapachów. Dlatego otwarcie mówimy o przyczynach zdarzających się uciążliwości, które sukcesywnie staramy się eliminować, z wyprzedzeniem ostrzegamy o emisji nieprzyjemnych zapachów, podejmowanych przez nas działaniach doraźnych, a także informujemy o inwestycjach, których celem jest poprawa sytuacji w tym obszarze w dłuższej perspektywie

czasu. Prowadzimy również dialog z mieszkańcami m.in. poprzez uczestnictwo w spotkaniach rad dzielnic czy gmin.

W tym duchu budujemy również naszą organizację. Obecnie w firmie trwają prace nad wyborem, zdefiniowaniem oraz skodyfikowaniem zestawu wartości istotnych z perspektywy naszego zakładu, które będą stanowić swoiste DNA naszej organizacji. Tworzymy również zestaw najistotniejszych zasad, który będzie pewnego rodzaju kodeksem postępowania naszych pracowników wobec otoczenia.

Prowadzimy działania dążące do wypracowania wspólnych dla całej firmy zasad postępowania – spisu najistotniejszych wartości i metod działania w miejscu pracy. Pierwszym krokiem do stworzenia „mapy” naszych działań w tym zakresie, był zorganizowany jesienią 2017 r. warsztat dla pracowników administracyjnych, który rozpoczął wewnętrzną debatę poświęconą kluczowym wartościom naszej firmy. W najbliższym czasie w proces wyznaczania postaw etycznych zostaną również włączeni pracownicy operacyjni Zakładu. Aby wspomóc dialog w tej ważnej kwestii Zakład stworzył broszurę, w której omawiane są cele, wartości, misja oraz plany Spółki.

Nasze wartości:

Uczciwość

Przestrzegamy powszechnie uznanych norm społecznych, zasad obowiązujących w firmie oraz przepisów prawa, nawet gdy inni tego nie widzą, lub nie oczekują.

Odpowiedzialność

Nie zamiatamy problemów pod dywan. Odpowiadamy za konsekwencje swoich działań, zachowań i decyzji. Przyjmujemy na siebie obowiązek dbania o firmę, zwłaszcza w ramach posiadanych kompetencji i pełnomocnictw.

Otwartość

Słuchamy innych z uwagą i bez uprzedzeń. Z otwartym umysłem podchodzimy do ich pomysłów i potrzeb. Współpracujemy, by osiągnąć postawione przed nami cele.

Profesjonalizm

Stale doskonalimy swoje umiejętności zawodowe. Każdego dnia staramy się coraz lepiej wypełniać swoje obowiązki.

Szacunek

Traktujemy innych tak, jak sam chcielibyśmy być traktowani. Doceniamy wartość innych osób i unikalne talenty, które wnoszą do firmy.

Postęp

Wychodzimy poza swoje nawykowe systemy ocen. Poszukujemy odpowiedzi na pytania jak możemy działać lepiej.



Nasza działalność

Zakład Utylizacyjny to około 72-hektarowy teren, na którym eksploatowane są: składowisko odpadów komunalnych, instalacja do mechaniczno-biologicznego przetwarzania odpadów oraz mniejsze dodatkowe elementy uzupełniające funkcjonowanie zakładu.



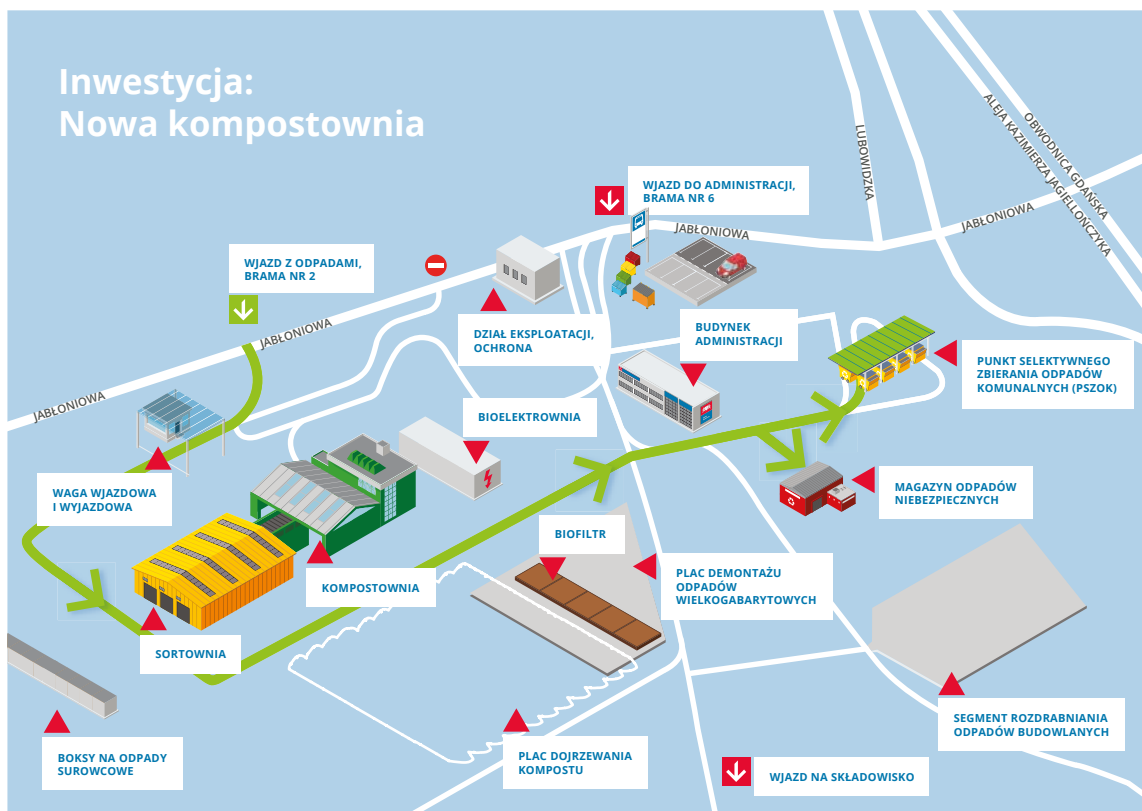
Zagospodarowanie odpadów

Do podstawowych segmentów technologicznych zaliczają się:

- ▶ Sortownia odpadów komunalnych.
- ▶ Kompostownia tunelowa odpadów biologicznych wraz z biofiltrem.
- ▶ Kwatery składowe wraz z systemem odgazowania.
- ▶ Bioelektrownia produkująca energię elektryczną oraz ciepło, wykorzystująca gaz składowiskowy.
- ▶ Podczyszczalnia odcieków powstających na terenie zakładu.

Ponadto w Zakładzie Utylizacyjnym funkcjonują:

- ▶ Kompostownia kontenerowa na odpady zielone.
- ▶ Segment demontażu i rozdrabniania odpadów wielkogabarytowych.
- ▶ Segment unieszkodliwiania odpadów budowlanych.
- ▶ Stanowisko przesiewania i pakowania kompostu.
- ▶ Specjalna kwatera na odpady azbestowe.



Głównym przedmiotem działalności Zakładu Utylizacyjnego jest:

- ▶ Zagospodarowanie odpadów pochodzących z systemu zbiórki odpadów komunalnych.
- ▶ Przyjmowanie i zagospodarowanie odpadów innych niż niebezpieczne.
- ▶ Przyjmowanie i zagospodarowanie odpadów niebezpiecznych.
- ▶ Zbieranie odpadów pochodzących z systemu selektywnej zbiórki odpadów.
- ▶ Odzysk surowców z materiałów segregowanych.
- ▶ Odzysk surowców z odpadów komunalnych zmieszanych.
- ▶ Przyjmowanie i zagospodarowanie odpadów elektro: RTV, AGD oraz sprzętu komputerowego.
- ▶ Zagospodarowanie odpadów organicznych (produkcja certyfikowanego kompostu).
- ▶ Przyjmowanie i zagospodarowanie odpadów wielkogabarytowych.
- ▶ Przyjmowanie i zagospodarowanie gruzu.

Spółka ponadto zajmuje się:

- ▶ Wytwarzaniem energii elektrycznej z gazu składowiskowego.
- ▶ Sprzedażą hurtową surowców z odpadów i złomu.
- ▶ Działalnością związaną z rekultywacją.
- ▶ Pozostałą działalnością usługową związaną z gospodarką odpadami.
- ▶ Podnoszeniem świadomości społecznej i promocją zasad właściwego postępowania z odpadami z naciskiem na selektywną zbiórkę surowców u źródła.
- ▶ Szeroko pojmowaną działalnością w ramach zaangażowania społecznego.

Łańcuch dostaw/usługi

Zamówienia na usługi, dostawy i roboty budowlane w Zakładzie udzielane są w oparciu o przepisy ustawy z dnia 29 stycznia 2004 r. Prawo zamówień publicznych (Dz. U. z 2017 r. poz. 1579 ze zmianami). Postępowania realizowane są w zależności od potrzeb na podstawie harmonogramów postępowań sporządzanych na każdy rok kalendarzowy, zgodnie z założeniami przyjętymi w planie rzeczowo-finansowym. Zamówienia, których wartość nie przekracza kwoty 30.000 Euro udzielane są po przeprowadzeniu postępowań, których zasady określa wewnętrzzakładowa instrukcja. Dla zamówień realizowanych z wykorzystaniem środków unijnych obowiązują bardziej rygorystyczne zasady wynikające z wytycznych kwalifikowalności wydatków określone w Aneksie do instrukcji udzielania zamówień.



Usługi dla mieszkańców

Obsługujemy łącznie ok. 500 tys. mieszkańców pięciu gmin, w tym Gdańska. Zgodnie z obowiązującym prawem Zakład Utylizacyjny może jednak świadczyć usługi dla ponad 20 gmin ze swojego regionu. W trosce o wygodę mieszkańców i ochronę środowiska naturalnego dokładamy najwyższych starań, aby ułatwić klientom prawidłowe przekazywanie odpadów.

Nasze usługi dla mieszkańców:

- ▶ Przyjmowanie i zagospodarowanie odpadów innych niż niebezpieczne.
- ▶ Przyjmowanie i zagospodarowanie odpadów niebezpiecznych
- ▶ Zbieranie odpadów pochodzących z systemu selektywnej zbiórki odpadów.

- ▶ Przyjmowanie i zagospodarowanie odpadów elektro: RTV, AGD oraz sprzętu komputerowego.
- ▶ Przyjmowanie odpadów pochodzących z systemu zbiórki dualnej (z podziałem na odpady suche i mokre).
- ▶ Przyjmowanie i zagospodarowanie odpadów wielkogabarytowych
- ▶ Przyjmowanie i zagospodarowanie gruzu.

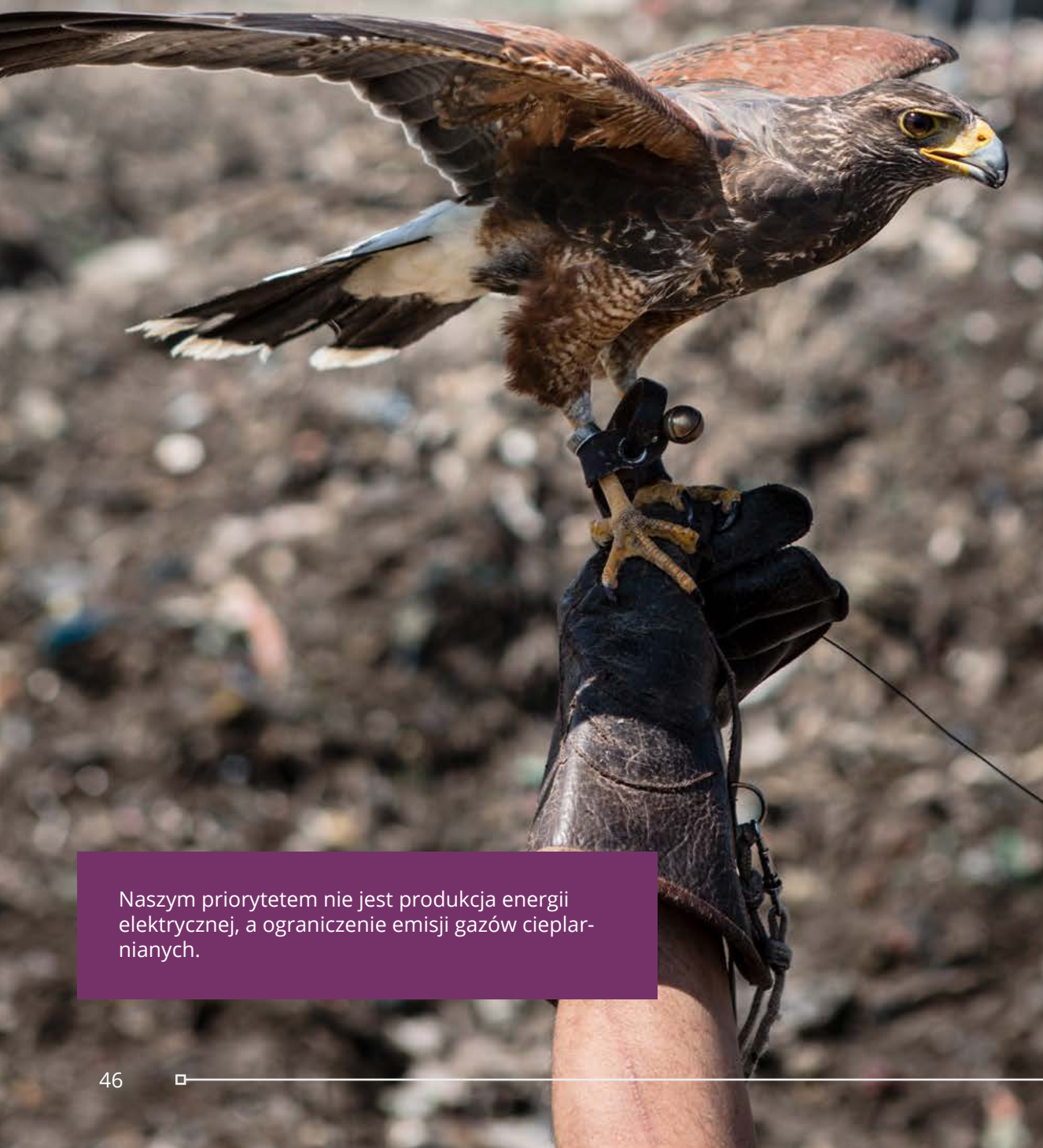
Ułatwienia dla mieszkańców

Odpady niebezpieczne, takie jak farby i rozpuszczalniki, baterie oraz akumulatory, środki owadobójcze czy sprzęt elektryczny i elektroniczny, stanowią szczególne ryzyko dla środowiska naturalnego. Wprowadziliśmy zatem liczne ułatwienia w ich przekazywaniu:

- ▶ Punkt Selektywnego Zbierania Odpadów Komunalnych dostępny dla mieszkańców na terenie Zakładu Utylizacyjnego w określonych godzinach. W planach jest rozwój sieci PSZOK-ów - docelowo ma ich powstać sześć.
- ▶ Kontenery na odpady niebezpieczne dostępne na parkingu przed bramą Zakładu Utylizacyjnego przez siedem dni w tygodniu, 24 godziny na dobę.

- ▶ Objazdowa zbiórka odpadów niebezpiecznych – do września 2017 r. Zakład Utylizacyjny był odpowiedzialny za odbieranie odpadów niebezpiecznych od mieszkańców w wyznaczonych punktach na terenie miasta, zgodnie z wcześniej opracowanym harmonogramem. Obecnie usługę tę świadczy spółka Gdańskie Usługi Komunalne. W 2016 r. Zakład Utylizacyjny zebrał 23,52 t odpadów niebezpiecznych. Z kolei do połowy września 2017 r., do momentu przejścia usługi przez GUK, było to 24,24 t odpadów niebezpiecznych.

Wpływ na otoczenie



Naszym priorytetem nie jest produkcja energii elektrycznej, a ograniczenie emisji gazów cieplarnianych.



Emisje gazów cieplarnianych

Odpady składowane na kwaterze są źródłem dużej ilości gazu składowiskowego, tzw. biogazu. Uśredniając, zawiera on około 54% metanu, 42% dwutlenku węgla, 2% tlenu i 3% innych gazów. Potencjał tworzenia efektu cieplarnianego (ang. global warming potential) metanu jest 23-krotnie większy niż dwutlenku węgla, czyli 1 tona metanu wypuszczona do atmosfery przekłada się na 23 tony CO₂.

W 2016 r. dzięki pracy systemu odgazowania odebraliśmy ze składowiska blisko 6,3 mln m³ biogazu,

w roku 2017 – 7,05 mln m³. Biogaz ten został przetworzony w ok. 85% w zakładowej bioelektrowni na energię elektryczną i ciepło, zapewniając Zakładowi Utylizacyjnemu samowystarczalność energetyczną.

W efekcie znacząco ograniczyliśmy samoistną emisję metanu ze składowiska do atmosfery, co pozwoliło na obniżenie emisji gazów cieplarnianych o około **44 tys. ton eq** (równoważnika emisji CO₂) w roku 2016 i o ok. **49 tys. ton eq** w roku 2017.

Źródła emisji dwutlenku węgla w Zakładzie Utylizacyjnym

Źródło	Emisja CO ₂ [Mg / rok]	
	2016	2017
Kotły opalane gazem i olejem	353,47	352,11
Agregaty	5685,77	5427,36
Pochodnie na kwaterach składowiska	1500,75	2696,77
Kwarty składowiska	1751,74	2066,78
SUMA	9291,73	10 543,02

Nasze działania zmierzające do skutecznego ograniczenia emisji metanu do środowiska mają duże znaczenie w kontekście zmian klimatycznych. Dodatkową korzyścią wynikającą z takiego działania, jest zielona energia i ciepło, które wytwarzane w naszej bioelektrowni pozwalają nam na zniwelowanie zużycia energii konwencjonalnej prawie do zera i bycie samowystarczalnym.

* Dane obliczone za pomocą kalkulatora emisji gazów cieplarnianych Agencji Ochrony Środowiska Stanów Zjednoczonych www.epa.gov

Jak wynika z zaprezentowanych danych, Zakład Utylizacyjny neutralizuje więcej gazów cieplarnianych niż emituje dwutlenku węgla w związku z prowadzoną działalnością.

ROK 2016

W 2016 r. ograniczyliśmy emisję gazów cieplarnianych o taką ilość CO₂, jaką w ciągu roku produkują*:



9422 samochody osobowe



źródła energii, używane w 4751 gospodarstwach domowych

ROK 2017

W 2017 r. ograniczyliśmy emisję gazów cieplarnianych o taką ilość CO₂, jaką w ciągu roku produkują*:



10 493 samochody osobowe



źródła energii, używane w 5291 gospodarstwach domowych

LATA 2016-2017



W latach 2016 – 2017 ograniczyliśmy emisje o taką ilość CO₂, jaką 2 410 201 drzew musiałyby neutralizować przez 10 lat!*

Woda i ścieki

Każda forma działalności człowieka wpływa na naturalny stan równowagi w zakresie surowców naturalnych, które czerpiemy. Woda jest jednym z najważniejszych z nich. ZU, poprzez swoją politykę, sposób projektowania i następnie prowadzenia procesów technologicznych, ma wpływ na poziom wykorzystywania tego cennego surowca.

W naszych codziennych działaniach dążymy do tego, aby w jak najmniejszym stopniu zaburzać naturalny stan równowagi. Główną zasadą przyjętą w ZU jest wykorzystywanie wody, niezbędnej w prowadzonych przez nas procesach technologicznych, w obiegu zamkniętym. Dążymy też do tego, by minimalizować wykorzystanie wody z sieci, a do procesów wykorzystywać wodę deszczową czy głębinową. Bardzo ważne jest również to, aby właściwie ujmować a następnie wykorzystywać wody opadowe oraz nie dopuszczać do ich zanieczyszczenia, jeśli nie znajdują one zastosowania w procesach technologicznych.

Woda na potrzeby technologiczne zakładu pobierana jest z kilku źródeł. W pierwszej kolejności wykorzystujemy ponownie ścieki technologiczne poprzez ich zawracanie do procesu stabilizacji tlenowej odpadów biodegradowalnych w kompostowni. Niedobór uzupełniany jest z pozostałych źródeł według następującej hierarchii priorytetów:

- ▶ Woda deszczowa czysta.

- ▶ Woda ze studni barierowych (od 2017 r.).

- ▶ Woda z ujęcia głębinowego.

- ▶ Woda wodociągowa.

Miesięcznie Zakład Utylizacyjny zużywa 530 m³ wody. Proces technologiczny opiera się prawie w całości na wodzie deszczowej, ewentualnie wodzie ze studni barierowych* i głębinowych. Z wodociągów pobieramy nie więcej niż 1% całkowitego zapotrzebowania.

Ścieki powstające na terenie Zakładu dzielimy na:

- ▶ Ścieki sanitarne pochodzące z toalet i pryszniców.

- ▶ Ścieki technologiczne, których źródłem jest sortownia, kompostownia i place magazynowania odpadów.

- ▶ Odcieki ze składowiska wraz ze spływem powierzchniowym.

Dodatkowo zakład przepompowuje wody z Zalewu Kozackiego do wylotu Potoku Kozackiego bez ich wykorzystywania. Jest to pewnego rodzaju „by-pass” umożliwiający obejście terenu składowiska, dzięki czemu woda spływająca z zalewu nie jest narażona na ryzyko zanieczyszczenia.

Nadmiar wszystkich wód czystych (deszczowych, ze studni barierowych*) odprowadzany jest razem z wodami z Zalewu Kozackiego do Potoku Kozackiego.

Ścieki technologiczne (w tym brudna woda deszczowa z placów) oraz odcieki ze składowiska kierowane są na podczyszczalnię, gdzie po procesie odwróconej osmozy powstaje permeat (ściek oczyszczony) i koncentrat (ściek zatężony). Permeat razem z nieoczyszczonymi ściekami sanitarnymi kierowany jest do kanalizacji sanitarnej firmy Reknica Sp. z o.o., natomiast koncentrat zawracany jest do zwilżania odpadów składowanych na kwaterze. Stosunek procentowy permeatu do koncentratu wynosi 66:34.

Od lipca 2016 r. z uwagi na występujące nawalne deszcze wywozimy również nadmiar ścieków do kilku zewnętrznych oczyszczalni ścieków.

* Opis na str. 62 raportu



Pobór wody na potrzeby Zakładu Utylizacyjnego według źródła

Źródło	2016 r.	2017 r.
Woda deszczowa czysta	Nieopomiarowane	Nieopomiarowane
Woda z ujęcia głębinowego (w m ³)	504	2
Woda z ujęcia barierowego (w m ³)	14 112	10 934
Woda wodociągowa (w m ³)	6386	5417
Suma poboru wody	21002	16353

Odprowadzanie ścieków z Zakładu Utylizacyjnego według ujścia

Źródło	2016 r.	2017 r.
Ścieki odprowadzane do kanalizacji (sanitarne i permeat łącznie) (w m ³)	22 943	20 325
Ścieki surowe (nieoczyszczone) wywiezione do innych oczyszczalni (w m ³)	6319 – SNG 3394 – ZWiK Tczew	15 864 – SNG 8310 – ZWiK Tczew

Różnica w ilości ścieków wynika w znacznym stopniu z wielkości opadów w poszczególnych latach oraz zastosowanych technik zarządzania ściekami. Wszystkie działania mają na celu optymalizację systemu i eliminację oddziaływania gospodarki ściekowej na okolicznych mieszkańców i środowisko naturalne.

Nasze wyzwanie: naszą ambicją w celu ograniczenia zużycia wody pitnej jest takie zorganizowanie obiegu wody, by w nowo powstających obiektach na terenie ZU (w miarę możliwości technicznych również w istniejących obiektach), w pomieszczeniach sanitarnych i obiektach technologicznych, np. myjnie pojazdów, możliwe było wykorzystywanie wody deszczowej lub tej pozyskiwanej ze studni głębinowych.

Energia

W zarządzaniu energią najwyższą wagę przykładamy do zminimalizowania zużycia i racjonalnego gospodarowania tymi zasobami. Dzięki produkcji energii zielonej, uzyskiwanej ze spalania biogazu odzyskiwanego z kwater składowania odpadów, jesteśmy prawie w 100% samowystarczalni energetycznie. To samo dotyczy produkcji ciepła. Nie oznacza to jednak braku dążenia do możliwie optymalnego gospodarowania tymi zasobami. Temu celowi służyć ma chociażby opomiarowanie obiektów zakładu i stały nadzór nad infrastrukturą związaną z tym aspektem funkcjonowania zakładu.

Działalność Zakładu Utylizacyjnego wiąże się ze zużyciem energii elektrycznej. Większość obiektów na terenie firmy jest opomiarowana, co pozwala na stały, precyzyjny monitoring.

Największe zużycie energii występuje w dwóch głównych obiektach technologicznych zakładu, czyli sortowni oraz kompostowni tunelowej. Łącznie odpowiadają za około 65% całkowitego zużycia energii w zakładzie.

Zakład Utylizacyjny jest jednak nie tylko konsumentem, ale również producentem energii, która pochodzi z przetwarzania biogazu powstającego wewnątrz kwatery składowiska. Pozwala to nie tylko skutecznie ograniczać emisję złownego gazu do atmosfery, ograniczając jednocześnie emisję gazów cieplarnianych, ale również wytwarzać energię elektryczną i ciepło na potrzeby własne ZU.

W latach 2016 i 2017 w zakładowej bioelektrowni wytworzyliśmy 17 202 MWh energii elektrycznej i 84 345 GJ ciepła, dzięki czemu zakład jest samowystarczalny energetycznie, a nadwyżki energii kieruje do sieci.

NASZE ZOBOWIĄZANIE: W kolejnych latach planujemy sukcesywnie wymieniać oświetlenie obecnie stosowane w obiektach administracyjnych na energooszczędne. Opomiarowanie pozwoli nam śledzić wpływ wymian na poziom zużycia energii.





Całkowite zużycie energii w Zakładzie Utylizacyjnym*

	Energia elektryczna wyprodukowana		Energia elektryczna wysłana do sieci		Energia elektryczna zakupiona		Energia elektryczna zużyta	
	MWh	GJ	MWh	GJ	MWh	GJ	MWh	GJ
2016	8878	31 961	2769	9 968	355	1278	6464	23 270
2017	8324	29 966	3045	10 962	196	706	5474	19 706

	Zużycie paliw				Zużycie paliw w kotłach			
	ON [L]	ON [GJ]	benzyna [L]	benzyna [GJ]	ON [L]	ON [GJ]	biogaz [m3]	biogaz [GJ]
2016	566 219	20 391	27 865	918	1000	36	292 000	5321
2017	495 824	17 856	26 888	886	500	18	292000	5361

	Ilość przetworzonego/ spalonego biogazu w elektrowni		Całkowity odzysk biogazu
	m ³	GJ	m ³
2016	4 733410	86 255	6 274 784
2017	4 518 280	82 950	7 055 341

CAŁKOWITE ZUŻYCIE ENERGII W GJ	2016	114 201
(Suma zakupionej energii i energii chemicznej zawartej z zużytych paliwach)	2017	107 777



* Wartość opałowa biogazu jest przeliczana okresowo w zależności od uśrednionej zawartości metanu w biogazie w oparciu o pomiary składu biogazu, po przyjęciu wartości opałowej metanu w wysokości 35,808 MJ/Nm³ zgodnie z normą PN-ISO 6976:2003

Działania ograniczające wywiewanie odpadów

Wprowadziliśmy rozwiązania, które zapobiegają wywiewaniu odpadów z terenu zakładu i rozprzestrzenianiu się ich po okolicy. Place przeładunkowe, składowisko oraz miejsca do magazynowania odpadów zostały zabezpieczone siatkami wysokości 7 m. Wprowadzone zasady eksploatacji składowiska, takie jak ograniczenie wielkości pola roboczego, kompaktowanie i zabezpieczanie odpadów na bieżąco warstwą izolacyjną (masy ziemi), przyczyniają się do zminimalizowania ilości wywiewanego materiału. Dodatkowo na terenie zakładu ustawiliśmy

szereg barier zatrzymujących przenoszone z wiatrem odpady.

Na ograniczenie wywiewania wpływa też zadaszenie i odpowiednia konstrukcja boksów na surowce. Teren zakładu jest regularnie sprzątany, co w ogromnej mierze ogranicza wydostawanie się odpadów poza ogrodzenie. Rozwiewaniu odpadów zapobiega też ogrodzenie z siatki otaczające teren zakładu oraz regularne nasadzenie drzew.

Sprzątanie terenu wokół Zakładu

Teren wokół jest regularnie monitorowany przez zespół pracowników, których zadaniem jest sprzątanie odpadów wywiewanych przez wiatr.

Problemem są śmieci nieoddawane do punktu odbioru, ale pozostawiane pod ogrodzeniem. W kwietniu 2016 r. przeprowadziliśmy akcję porządkowania terenu wokół zakładu. Zebraliśmy 30 worków odpadów drobnych i sporą liczbę odpadów o większych gabarytach, jak np. sprzęt RTV i AGD.



Wpływ na otoczenie / Działania ograniczające wywiewanie odpadów



Wpływ na otoczenie / Sprzątanie terenu wokół Zakładu



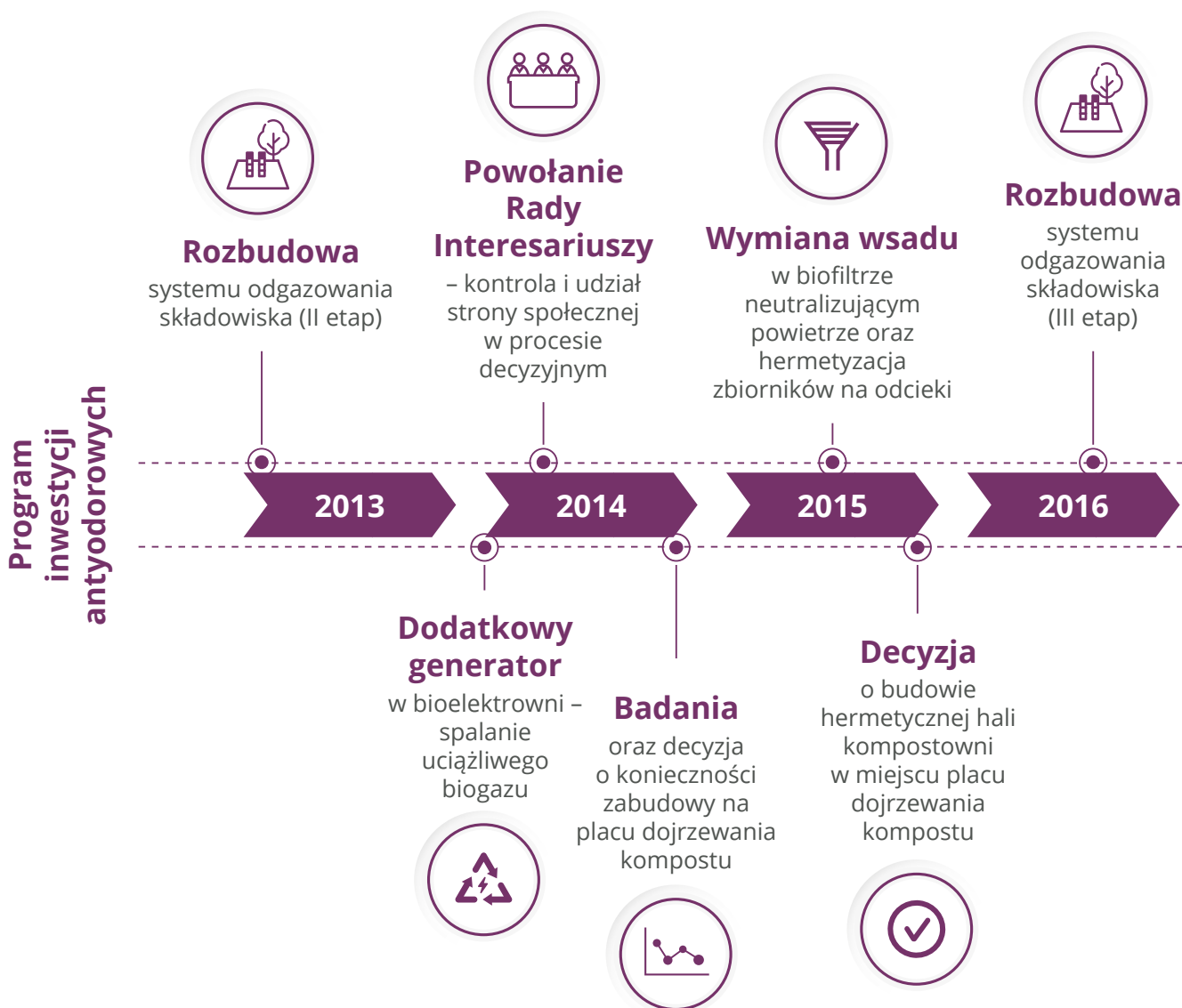
Odory

Naszym podstawowym zobowiązaniem jest prowadzenie działalności w taki sposób, aby zminimalizować ryzyko niekorzystnego oddziaływania na otoczenie. Bierzemy pod uwagę nie tylko wyznaczone przepisami normy środowiskowe, ale również komfort życia osób mieszkających w sąsiedztwie Zakładu Utylizacyjnego.

Jesteśmy świadomi, że głównym czynnikiem naruszającym ten komfort są nieprzyjemne zapachy związane z zagospodarowywaniem odpadów organicznych. Jego minimalizację uznajemy za jeden z priorytetów naszych działań. W tym celu od 2013 r. realizujemy program inwestycji antyodorowych.

Główne źródła uciążliwych zapachów:

Gaz składowiskowy (biogaz) emitowany ze składowiska o powierzchni 24 ha – problem opanowany dzięki utrzymywaniu systemu odgazowania składowiska w wysokiej sprawności poprzez codzienną obsługę, prowadzenie modernizacji oraz rozbudowy, których zakres określa się na podstawie wniosków z obserwacji i badań,





Zbiorniki na odcieki z placu dojrzwania kompostu i składowiska – problem częściowo rozwiązany dzięki hermetyzacji zbiorników. Zakładowa podczyszczalnia odcieków ze składowiska wymaga rozbudowy i zwiększenia przepustowości.

Plac dojrzwania kompostu – plac, na którym pod gołym niebem przetwarzano odpady biodegradowalne w końcowej fazie procesu stabilizacji, został zlikwidowany w czerwcu 2017 r. W jego miejscu powstanie nowa hermetyczna kompostownia.

30 mln złotych
wartość inwestycji zrealizowanych w latach 2013 – 2016 (m.in. dwie modernizacje i rozbudowy systemu odgazowania, zakup dodatkowego generatora do bioelektrowni, remont sortowni i kompostowni, wymiany wkładu biofiltra).

40 mln złotych
wartość inwestycji antyodorowych zaplanowanych na lata 2017–2018, w tym inwestycja polegająca na budowie drugiej hermetycznej kompostowni przeznaczonej na odpady biodegradowalne, modernizacja i rozbudowa systemu odgazowania.



Rozbudowa

systemu odgazowania składowiska (IV etap)



Budowa

nowej, hermetycznej kompostowni w miejscu zlikwidowanego placu dojrzwania kompostu



Budowa

spalarni odpadów



2017



2018



2019



2020



2021

Likwidacja

placu dojrzwania kompostu – głównego źródła uciążliwości



Rozbudowa

systemu odgazowania składowiska (V etap)



Rozbudowa

podczyszczalni odcieków ze składowiska odpadów



Współpraca ze stroną społeczną

Od wielu lat działa przy Zakładzie Rada Interesariuszy. Tematy poruszane w raporcie są odpowiedzią na ważne z punktu widzenia jej członków kwestie, wskazane przez nich na przestrzeni lat. Członkami rady są przedstawiciele strony społecznej (sołtysi, członkowie stowarzyszenia Zakładu Utylizacyjnego), naukowcy, przedstawiciele urzędu miejskiego, w tym z-ca Prezydenta ds. polityki komunalnej, reprezentant fundacji ARMAAG i członkowie zarządu ZU.

Rada spotyka się regularnie, co najmniej raz na kwartał, jej członkowie brali też udział w licznych wyjazdach studyjnych (kompostownie, spalarnie). Dodatkowo źródłem wiedzy na tematy ważne dla interesariuszy są liczne spotkania z mieszkańcami. Lata współpracy i częstotliwość spotkań pozwoliła nam dobrze poznać oczekiwania interesariuszy.

Główne wątki poruszane przez nich to:

► Uciążliwość odorowa (nasze działania będące odpowiedzią na te problemy opisane są na str. 52).



► Budowa spalarni – temat zawsze poruszany na Radzie Interesariuszy, organizowaliśmy liczne spotkania informacyjne z mieszkańcami i samorządowcami (Radni Gminy Gdańsk, Gminy Kolbudy).

► Wywiewanie odpadów poza teren ZU – Zakład kilkakrotnie organizował akcje interwencyjne w sytuacjach ekstremalnych (bardzo silne wiatry). Utworzona została też ekipa do sprzątnięcia wokół i na terenie ZU.



Likwidacja placu dojrzewania kompostu oraz modernizacja i rozbudowa systemu odgazowania składowiska spowodowały, że obecnie uciążliwości odorowe zdarzają się, ale są sporadyczne. Komfort życia i przebywania w bliższej i dalszej okolicy Zakładu Utylizacyjnego zdecydowanie się poprawił. Organizacja strażnicza, jaką jest nasze stowarzyszenie, z pewnością wywarła pozytywny wpływ na funkcjonowanie Zakładu. Ostatnie pięć lat to okres poważnych sporów, ale także coraz częściej konstruktywnej współpracy stowarzyszenia z władzami miasta i Zakładu w ramach Rady Interesariuszy”.

Jarosław Paczos, prezes Stowarzyszenia Sąsiadów Zakładu Utylizacyjnego Gdańsk-Szadółki, wiceprzewodniczący Rady Interesariuszy ZU



Dzięki działalności w Radzie Interesariuszy mamy bieżący, bezpośredni dostęp do informacji związanych z działalnością Zakładu Utylizacyjnego. Podczas licznych spotkań oraz wyjazdów studyjnych poznaliśmy realia funkcjonowania instalacji zagospodarowania odpadów, związanych z tym problemów, wyzwań, a także możliwości. Rada Interesariuszy ma realny wpływ na działalność Zakładu, w którym w ostatnich latach zaszło wiele zmian. Współpraca mieszkańców, ekspertów, władz miasta i Zakładu przynosi efekty. Problem emisji nieprzyjemnych zapachów, które jeszcze do niedawna uprzykrzały życie okolicznym mieszkańcom, został ograniczony do akceptowalnego poziomu”.

Barbara Brandt-Sarnecka, sołtys sąsiadującego z ZU Otomina

Regularnie rozmawiamy z naszymi sąsiadami na temat uciążliwości zapachowej. Do tej pory organizowaliśmy spotkania m.in. z:

▶ Radnymi miasta Gdańska.

▶ Radami dzielnic.

▶ Radnymi gminy Kolbudy.

▶ Posłami z regionu.

▶ Deweloperami budującymi osiedla mieszkaniowe w pobliżu zakładu.

Plany na przyszłość: Aplikacja Olfactor

Kończymy prace nad aplikacją na urządzenia mobilne Olfactor, która pozwoli na monitorowanie sytuacji zapachowej przez mieszkańców okolicznych terenów. Dzięki aplikacji każda osoba znajdująca się w promieniu 8 km od zakładu będzie mogła dokonać oceny aktualnej sytuacji odorowej i przekazać ją do bazy danych. Wyniki będą prezentowane na stronie internetowej w postaci map. Na tej podstawie możliwe będzie przeanalizowanie sytuacji zapachowej wokół zakładu w czasie i skorelowanie jej z sytuacją pogodową.

Zarządzanie ochroną środowiska

//

Wierzymy, że realizacja nowych inwestycji prośrodowiskowych, stałe monitorowanie wpływu na środowisko, analizowanie wyników, wdrażanie działań opartych na wnioskach oraz transparentność informowania o wynikach badań przyczynią się do coraz bardziej efektywnego i przyjaznego przyrodzie oraz mieszkańcom działania zakładu”.

Maciej Jakubek, członek zarządu ds. technicznych



Odpowiedzialna gospodarka odpadami w celu ochrony środowiska naturalnego i zdrowia mieszkańców to podstawowy cel działalności Zakładu Utylizacyjnego w Gdańsku.

Mamy pełną świadomość, że zakład, na którego terenie prowadzona jest segregacja, utylizacja i składowanie odpadów, sam stanowi czynnik potencjalnego ryzyka środowiskowego. To dlatego zarządzanie ochroną środowiska jest dla nas kwestią priorytetową.

Zarządzanie ochroną środowiska w Zakładzie opiera się na trzech filarach:

1. Monitoring wpływu na środowisko
2. Minimalizacja wpływu na środowisko
3. Transparentność i kontrola społeczna

Monitoring

Monitorowanie wpływu na środowisko to jeden z kluczowych elementów działalności Zakładu Utylizacyjnego w Gdańsku. Regularnie badane są wszystkie czynniki, które mogą oddziaływać na środowisko naturalne na terenie i w bezpośrednim sąsiedztwie zakładu.

Cel monitoringu:

- ▶ Ocena bieżącego i długofalowego wpływu ZU na środowisko.

- ▶ Możliwość niezwłocznego podejmowania działań naprawczych.

- ▶ Projektowanie i realizacja działań (inicjatyw/inwestycji) w celu minimalizacji wpływu ZU na środowisko.

W trosce o zapewnienie najwyższych standardów ochrony środowiska znacząco rozszerzyliśmy zakres monitoringu. Prowadzone przez nas badania dzielą się na dwie kategorie:

- ▶ Badania obowiązkowe, które w większości prowadzimy częściej niż to wynika z przepisów prawa.

- ▶ Badania dodatkowe – dobrowolne, które prowadzimy z własnej inicjatywy


Częstotliwość wybranych badań w ramach monitoringu środowiskowego

Mierzony parametr	Częstotliwość prowadzenia pomiarów przez ZU
Badanie wielkości odpadów atmosferycznych	raz dziennie
Badanie osiadania powierzchni składowiska	raz na rok
Pomiar poziomu wód podziemnych	raz na tydzień
Skład wód podziemnych	raz na miesiąc
Skład wód powierzchniowych	raz na miesiąc
Wielkość przepływu wód powierzchniowych	raz na miesiąc
Objętość wód odciekowych	raz dziennie
Skład wód odciekowych	raz na 3 miesiące
Emisja gazu składowiskowego	raz dziennie
Skład gazu składowiskowego	raz dziennie
Sprawność systemu odgazowania	raz dziennie
Wskaźnik AT-4	raz na miesiąc
Testy zgodności	raz na rok
Dioksyny i furany	raz na 3 miesiące
Badania mikrobiologiczne i powietrza	raz na rok
Badania olfaktometryczne	w zależności od potrzeb
Badania morfologii odpadów	raz na rok
Badanie poziomu hałasu	raz na 2 lata

Badania dotyczące składu wód podziemnych, powierzchniowych i odcieków ze składowiska czy też badania mikrobiologiczne zlecane są przez Zakład akredytowanym laboratorium. Niemniej jednak dzięki wdrożeniu nowych instalacji i rozwiązań w ostatnich latach pracownicy mogą na bieżąco monitorować parametry i wielkość odzysku gazu składowiskowego czy warunki meteorologiczne.

Oddziaływanie na środowisko

Wszystkie monitorowane przez nas parametry mieszczą się w granicach norm środowiskowych. W latach 2016–2017 byliśmy czterokrotnie kontrolowani przez Wojewódzki Inspektorat Ochrony Środowiska, który nie stwierdził żadnych naruszeń ani wykroczeń w tym zakresie.

 Pomiary wykonywane częściej, niż wynika to z przepisów



Działania minimalizujące wpływ na środowisko

Wyniki monitoringu są podstawą do projektowania, wdrażania i oceny działań minimalizujących wpływ Zakładu Utylizacyjnego w Gdańsku na środowisko. Wszystkie inwestycje i działania ZU mają na celu ograniczenie tego wpływu do minimum. W latach 2013–2016 przeznaczaliśmy ok. 275 mln zł na działania umożliwiające realizację założonych celów (całkowite koszty zakładu związane z zagospodarowaniem odpadów).

Przykłady inwestycji ograniczających wpływ na środowisko:

▶ Rozbudowa systemu studni barierowych.

▶ Rekultywacja nieczynnej kwatery.

▶ Modernizacja i rozbudowa systemu odgazowania.

▶ Wyposażenie instalacji w dodatkowe pochodnie pasywne stosowane w miejscach, gdzie odbiór biogazu przez system jest ograniczony.

▶ Modernizacja biofiltra.

▶ Rozbudowa systemu barier zapobiegających rozwiewaniu odpadów.

Ich konsekwencją są coraz lepsze wyniki pomiarów środowiskowych i poprawa komfortu życia mieszkańców okolicznych terenów.



Odnotowujemy coraz lepsze parametry w obszarach, na które mamy wpływ. Istnieją też czynniki niezależne, takie jak ilość opadów atmosferycznych czy lokalizacja i ukształtowanie terenu, na którym znajduje się składowisko. Tutaj staramy się zastosować takie rozwiązania, które pozwolą utrzymać aktualne parametry i nie dopuścić do ich pogorszenia”.

Maciej Jakubek, członek zarządu ds. technicznych

Podjęte działania

01

Obejście Potoku Kozackiego

Przez teren zakładu przepływał Potok Kozacki. Ze względu na ryzyko zanieczyszczenia jego wód wskutek funkcjonowania zakładu stworzyliśmy specjalne obejście dla wód potoku. Są one gromadzone w sztucznie utworzonym zalewie, przepompowywane systemem rurociągów przez teren zakładu i odprowadzane do naturalnego koryta. Dzięki temu nie naraża się wód potoku na zanieczyszczenie poprzez kontakt z odpadami.

02

Zabezpieczenie dna i skarp kwatery

Obecnie eksploatowana kwatera jest zaprojektowana i zbudowana w sposób bezpieczny dla środowiska. Dno uszczelnione jest wielowarstwową barierą, dzięki której odpady i odcieki nie mają kontaktu ze środowiskiem. Powłoka składa się z czterech warstw, dzięki czemu daje całkowite zabezpieczenie przed wpływem składanych odpadów na środowisko. Skarpy kwatery budowane są z mas ziemnych o niskiej przepuszczalności. Składowisko wyposażone jest w system drenażowy odwadniająco-nawadniający, obejmujący instalacje podziemne i system rowów opaskowych, regulujący wilgotność kwatery na właściwym poziomie.

03

Studnie barierowe

Początki eksploatacji starej, zamkniętej już kwatery składowiska, sięgają lat 70. ubiegłego wieku. Aby zminimalizować ryzyko zanieczyszczenia wód podziemnych przez odpady w niej zgromadzone, wybudowaliśmy system studni barierowych. Jego zadaniem jest regulacja poziomu wód podziemnych w taki sposób, żeby nie miały kontaktu ze zdeponowanymi odpadami. Prowadzi się to poprzez odpompowanie wód podziemnych przed składowiskiem, co obniża jej poziom bezpośrednio pod kwaterą (tworzy się tzw. lej depresyjny). Dzięki temu przez najniższe pokłady odpadów nie przepływa woda podziemna. Ogranicza to wymywanie zanieczyszczeń z odpadów do tych wód. Odpompowywana woda jest wykorzystywana do celów technologicznych (w kompostowni do zraszania lub do wymiany wody w płuczkach, w których ma miejsce oczyszczanie powietrza wylotowego z kompostowni). Nadmiar wody odprowadzany jest do Potoku Kozackiego (razem z innymi czystymi wodami, np. deszczowymi z dachów). Praca systemu prowadzona jest pod stałym nadzorem hydrogeologa, który, opierając się na wynikach badań i obserwacji, określa algorytmy jego funkcjonowania.

04

Podczyszczanie odcieków

Odcieki i ścieki technologiczne, które stale powstają na składowisku i terenie zakładu, ze względu na swoje zanieczyszczenie nie mogą być odprowadzane bezpośrednio do kanalizacji miejskiej i muszą być wcześniej podczyszczone. Aby zagwarantować najwyższą efektywność procesu oczyszczania odcieków, zdecydowaliśmy się użyć do tego jednej z najbardziej zaawansowanych dostępnych technologii działającej na zasadzie odwróconej osmozy.

05

Rozbudowa systemu odgazowania

System odgazowania kwater składowiska pozwala ograniczyć tzw. niezorganizowaną emisję biogazu w 80%, a co za tym idzie zmniejszyć uciążliwości zapachowe powodowane przez gaz. W 2017 r. przeprowadziliśmy kolejną modernizację i rozbudowę systemu odgazowywania, który obecnie składa się z około 300 studni podłączonych do zakładowej bioelektrowni. System jest regularnie modernizowany, by utrzymać najwyższą efektywność pozyskiwania biogazu z kwatery składowiska.



06

Rekultywacja nieczynnej części kwatery

Proces rekultywacji nieczynnej kwatery składowania odpadów jest obecnie na etapie rekultywacji biologicznej. Po wyłożeniu warstwy humusowej o grubości 20 cm wierzchovina kwatery została obsiana trawą w celu regulacji gospodarki wodnej w strefie powierzchniowej i zapobieganiu erozji.

Na skarpach kwater prowadzimy nasadzenia wierzby wiciowej, która pełnić będzie rolę biologicznego filtra gruntowego. Wierzba wiciowa posiada bardzo dobre właściwości adaptacyjne do prawie każdego rodzaju siedliska, a ponadto dzięki dużej zdolności absorbowania biogenów pełnić będzie rolę naturalnego filtra biologicznego pełniącego funkcję detoksykacji gruntu.

Na wierzchovinie kwatery prowadzone są nasadzenia drzew i krzewów, do których użyte są sadzonki o wysokości 2–4 m, pochodzące ze szkółki zakładowej. W skład pasów zieleni wiatrochronnych będą wchodzić: gatunki liściaste, iglaste i krzewy (dąb szypułkowy i czerwony, klon jesionolistny, klon jawor, kasztanowiec zwyczajny, grab pospolity, buk zwyczajny, brzoza zwyczajna, sosna kosodrzewina, świerk kłujący, dereń biały, rokitnik pospolity).

Szacunkowy czas zakończenia rekultywacji starej kwatery to koniec 2018 roku.

07

Szkółka drzew i krzewów

Zakład Utylizacyjny regularnie nasadza drzewa i krzewy na obrzeżach swojego terenu. W latach 2014–2017 wykonano nasadzenia w postaci kilku tysięcy sztuk drzew i krzewów, w tym: dąglezi zielonej i lip drobnolistnych, dębu czerwonego i szypułkowego, kasztanowca zwyczajnego, grabu, buku zwyczajnego i innych.

Zieleń stanowi naturalną zapórę ograniczającą problemy związane z przyjmowanymi odpadami, przede wszystkim skutecznie hamując rozwiewanie śmieci z terenu zakładu oraz ograniczając uciążliwość odorową.

08

Kwaterna odpadów niebezpiecznych (azbestowych)

Specjalnie przygotowana kwatera na terenie Zakładu Utylizacyjnego służy do deponowania wyłącznie odpadów azbestowych. Jest to jedno z trzech tego typu miejsc na terenie województwa pomorskiego. Odpady są odpowiednio przygotowywane, owijane folią, oznaczane i przykrywane ziemią.

Transparentność i współpraca ze stroną społeczną

Od stycznia 2014 r. przy Zakładzie Utylizacyjnym działa Rada Interesariuszy. Zasiadają w niej przedstawiciele mieszkańców, członkowie rad dzielnic, urzędnicy, eksperci akademicy, władze miasta i zarząd Zakładu Utylizacyjnego. Rada ma charakter konsultacyjno-doradczy. Na jej posiedzeniach prowadzone są dyskusje dotyczące funkcjonowania Zakładu, związane przede wszystkim z wpływem na życie mieszkańców Gdańska i okolic. Rada opiniuje również aktualne działania i plany Zakładu.

Działania będące efektem rekomendacji Rady:

- ▶ Badania olfaktometryczne (zakończone)

- ▶ Rozbudowa systemu odgazowania kwater składowiska (proces ciągły, wieloetapowy)

- ▶ Optymalizacja pracy hali kompostowni (zakończone),

- ▶ Budowa hermetycznej hali na placu dojrzewania kompostu (w trakcie realizacji)

Rada Interesariuszy Zakładu Utylizacyjnego liczy 18 członków.

Posiedzenia i wyjazdy studyjne Rady Interesariuszy:

2016

6

2017

4





Spółeczność lokalna

Angażujemy się w liczne działania na rzecz mieszkańców gmin obsługiwanych przez Zakład Utylizacyjny.

Działalność ZU na rzecz lokalnej społeczności jest prowadzona w trzech głównych obszarach:

1. Ekologicznym
2. Sportowym
3. Społecznym



Działania w obszarze ekologii



Zieleń dla mieszkańców

Przekazywanie drzew i krzewów na rzecz organizacji pozarządowych i społeczności lokalnych. Pomogliśmy stworzyć przyjazną zieloną przestrzeń wokół Rodzinnego Domu dla Dzieci w BielkóWKu, któremu przekazaliśmy 24 drzewka iglaste ze szkółki prowadzonej na terenie zakładu, przekazaliśmy kilkaset roślin w ramach programu rewitalizacji podwórek, wzbogaciliśmy w zieleń teren przy szkole muzycznej w Gdańsku. Od trzech lat w ramach akcji Wielkie Sprzątanie Gdańska-Południa przekazujemy rośliny na potrzeby nasadzeń na ogólnodostępnych terenach rekreacyjnych.



Drzewko za odpady

Regularnie przeprowadzamy akcje, w których mieszkańcy otrzymują od nas sadzonki drzew i krzewów w zamian za makulaturę lub elektrośmieci. Rośliny pochodzą ze szkółki, którą prowadzimy na terenie zakładu:

W 2016 r. w ramach wspólnej akcji z „Dziennikiem Bałtyckim” zebraliśmy 7 t papieru i tektury.

W 2017 r. w kolejnej edycji akcji zebraliśmy w ten sposób 4 t makulatury i 600 kg elektroodpadów.

Drzewka za elektroodpady rozdawaliśmy również w trakcie Bałtyckiego Festiwalu Nauki.



„Sylwestrowy Konkurs Butelkowy”

Połączyliśmy zabawę, ochronę środowiska i działalność charytatywną. W sylwestra i Nowy Rok każdy, kto wrzuci butelkę do specjalnie oznakowanego pojemnika, bierze udział w konkursie z nagrodami. Każdy kilogram zebranego w ten sposób szkła przeliczamy na darowiznę na szczytny cel. W 2016 r. akcja Sylwestrowy Konkurs Butelkowy odbyła się już po raz 10, a jej wyniki przeszły nasze oczekiwania. Zebraliśmy 1280 kg szkła, dzięki czemu Zakład przekazał Pomorskiemu Hospicjum dla Dzieci kwotę 5164 zł. W 2017 r. zebraliśmy 650 kg szkła i mimo niższego niż poprzednio wyniku przekazaliśmy 5000 zł jednej z gdańskich fundacji zajmującej się pomocą dzieciom wykluczonym społecznie.

Ilość szkła zebranego w ramach akcji Sylwestrowy Konkurs Butelkowy:

2014 r.
650 kg

2015 r.
700 kg

2016 r.
1280 kg

2017 r.
650 kg





Kompost z ZU zasila miejską zielen

W 2015 r. jako jeden z pierwszych zakładów zagospodarowania odpadów w Polsce uzyskaliśmy certyfikat Ministerstwa Rolnictwa i Rozwoju Wsi dopuszczający do obrotu produkowany przez nas „ulepszacz gleby”. Ten doskonały nawóz jest końcowym produktem przetwarzania odpadów biodegradowalnych segregowanych przez mieszkańców.

Nasz kompost przekazujemy też Gdańskiemu Zarządowi Dróg i Zieleni, który wykorzystuje go, aby uczynić miasto jeszcze bardziej zielonym i przyjaznym.

W roku 2016 wyprodukowaliśmy około 4,5 tys. ton certyfikowanego kompostu.



Ekomikołajki w Centrum Hewelianum

Połączyliśmy rekreację i edukację z tradycyjną zabawą mikołajkową. W 2015 r. i 2016 r. centrum nauki Hewelianum urządziliśmy warsztaty tworzenia recyklingowych ozdób świątecznych. Z płatków PET, plastikowych form oraz butelek powstały bombki, stroiki i miniaturowe choinki.

Przed Centrum Hewelianum ustawiliśmy ekochoinkę, w całości wykonaną z odzyskanych tworzyw sztucznych. Do jej produkcji zużyto 70 kg plastiku z recyklingu.

Edukacja ekologiczna

Edukacja ekologiczna to ważny element działalności Zakładu Utylizacyjnego. Dzielimy się z naszymi klientami wiedzą na temat postępowania z odpadami, dzięki czemu system gospodarki odpadami może funkcjonować jeszcze efektywniej z korzyścią

dla środowiska naturalnego na terenie Gdańska i sąsiednich gmin. Inicjatywy w tym zakresie prowadzone są w ramach programu edukacji ekologicznej Zakładu.



Pracownia Reenergii

To nowoczesna interaktywna wystawa zorganizowana przy współpracy Zakładu w gdańskim Centrum Hewelianum. W formie nowoczesnych interaktywnych instalacji prezentowane są tematy związane z gospodarką odpadami, recyklingiem czy energią odnawialną. Na wystawie poznamy drugie życie od-

padów, wiązką światła wprawimy w ruch samolot albo przyjrzymy się zanieczyszczeniu naszej planety z perspektywy kosmosu. W formie samodzielnych eksperymentów i zabawy dowiemy się, jak wygląda bateria prześwietlona promieniami rentgenowskimi, czym jest ziemski piec, ile czasu trwa rozkład różnych odpadów czy ile papieru powstaje z jednego drzewa. Możemy też spróbować sił w roli operatora składowiska i systemu odgazowania, by się przekonać, jak konkretne parametry (wilgotność, ciśnienie, napowietrzenie) wpływają na produkcję i odzysk biogazu. Czeka nas tutaj także wirtualna podróż w obiekcie spalarni, ekologiczna podróż przez miasto czy stano-wisko prezentujące „niebezpieczne związki”.



Punkty edukacyjne na imprezach miejskich

Do mieszkańców Gdańska i naszych klientów docieramy poprzez stoiska edukacyjne, które prowadzimy podczas organizowanych w Gdańsku imprez. Co roku uczestniczymy w ten sposób w kilkunastu wydarzeniach, m.in. Bałtyckim Festiwalu Nauki, Kongresie Smart Metropolia, Święcie Południa Gdańska czy imprezach sportowych – Międzynarodowych Zawodach Triathlonowych, Gdańsk Biega, Biegu Westerplatte, Memoriale Żylewicza.

16 – podczas tylu imprez zorganizowaliśmy stoisko edukacyjne w 2016 r.

17 – podczas tylu imprez zorganizowaliśmy stoisko edukacyjne w 2017 r.



Wizyty w Zakładzie Utylizacyjnym

Możliwość przekonania się na własne oczy, co się dzieje z odpadami trafiającymi do zakładu, to jeden z najlepszych sposobów, aby zachęcić mieszkańców do prawidłowej segregacji i odpowiedzialnego postępowania z odpadami niebezpiecznymi. Regularnie przyjmujemy zorganizowane grupy ze szkół, zakładów pracy, organizacji pozarządowych, a także grupy mieszkańców zainteresowane działalnością naszego Zakładu. W latach 2016–2017 zorganizowaliśmy kilkadziesiąt tego typu wizyt powiązanych ze zwiedzaniem instalacji.



Lekcje ze Strażą Miejską

Ekoklasa to program edukacyjny dla uczniów szkół podstawowych prowadzony przez Straż Miejską w Gdańsku. Dzieci dowiadują się o zasadach segregacji, recyklingu oraz potrzebie i sposobach ograniczenia ilości wytwarzanych odpadów. Zakład Utylizacyjny jest partnerem merytorycznym tego programu. Bierzemy udział w zajęciach, przygotowaliśmy też merytorycznie prowadzących zajęcia strażników. Zajęcia prowadzone są od 2012 r.



Gdańska Kultura Segregacji

Celem zrealizowanej w 2016 r. kampanii edukacyjnej było zachęcenie mieszkańców do działań na rzecz poprawy jakości segregacji surowców wtórnych. Skupiliśmy się na eliminacji najczęściej popełnianych błędów w tym zakresie. Spoty kampanijne, zawierające praktyczne porady dotyczące segregacji, były wyświetlane w kinach, na ekranach LCD w komunikacji miejskiej, a także w mediach społecznościowych. Wersja dźwiękowa była nadawana w lokalnych radiostacjach. Prowadziliśmy również działania na Facebooku i stronie internetowej Zakładu.



Ogromna grupa mieszkańców Gdańska chce segregować odpady i faktycznie robi to na co dzień. Niemniej warto pracować nad jakością tego segregowania, istotnymi niuansami, aby odzysk surowców wtórnych był jak najwyższy, ilość zanieczyszczeń w odpadach zbieranych selektywnie jak najmniejsza, a wykorzystanie instalacji Zakładu Utylizacyjnego jak najbardziej efektywne”.

Michał Dzioba, prezes Zakładu Utylizacyjnego

Działania w obszarze sportu

Promujemy nie tylko ekologię, ale także zdrowy styl życia. Zakład Utylizacyjny wspiera inicjatywy związane ze sportem.



Rodzinny Bieg „Czyste Miasto Gdańsk”

Od dwóch lat organizujemy Rodzinny Bieg Czyste Miasto Gdańsk. W imprezie mogą brać udział nawet przedszkolaki – zawody odbywają się na pięciu dystansach dostosowanych do wieku uczestników.

550 to liczba uczestników Rodzinnego Biegu Czyste Miasto Gdańsk w 2016 r.

320 to liczba najmłodszych biegaczy.

W 2017 r. zawody przyciągnęły w sumie 636 uczestników, w tym 445 zawodników-dzieci.



Sponsoring drużyny piłki ręcznej

Od kilku lat wspieramy miasto Gdańsk w jego planach odrodzenia tej dyscypliny sportu, z ogromnymi przecież tradycjami na Wybrzeżu. Sponsorowanie drużyny Wybrzeża Gdańsk przekłada się też na wzrost świadomości ekologicznej fanów tej dyscypliny. Regularnie w trakcie meczów prowadzone są działania edukacyjne w tym zakresie, czterech zawodników zespołu, w tym Marcin Lijewski, wystąpiło też w naszym spocie promującym segregację odpadów. Spot i działania na rzecz poszerzania wiedzy z zakresu gospodarki odpadami zostały też docenione przez Ministerstwo Środowiska.



Inne imprezy biegowe

Triathlon Gdańsk, Gdańsk Biega, Bieg Westerplatte – to cykl imprez organizowanych przez Gdański Ośrodek Sportu, które wspieramy i wykorzystujemy do prowadzenia działań edukacyjnych z zakresu właściwego postępowania z odpadami. Nasze stoisko edukacyjne stworzyliśmy w latach 2016 i 2017.



Sponsoring Ekstraligi Żużlowej

W 2016 r. wspieraliśmy Indywidualne Międzynarodowe Mistrzostwa Ekstraligi Żużlowej. Wykorzystaliśmy to wydarzenie do działań edukacyjnych i informacyjnych.



Działania w obszarze społecznym



Bal Seniora

Bal Seniora – W 2016 r. odbyła się 11. edycja Balu Seniora, na którym bawiło się pół tysiąca osób. Wsparliśmy organizację tej imprezy dedykowanej osobom, które aktywnie wspierały rozwój miasta.



Inicjatywy społeczne

Wsparcie oddolnych inicjatyw społecznych mających na celu poprawę jakości życia i zwiększenia aktywności sportowej różnych grup społecznych, np. kolonii organizowanych przez Caritas, młodzieżowej drużyny piłkarskiej, nieodpłatnych przyjęć odpadów w sytuacjach zdarzeń losowych (np. pożaru).



Materiały dla szkół

Wspieramy szkoły poprzez przekazywanie materiałów edukacyjnych oraz upominków związanych z gospodarką odpadami, dzięki którym zajęcia poświęcone tej tematyce są bardziej atrakcyjne dla uczniów.



Projekty miejskie

Wspieramy inicjatywy miejskie mające na celu zwiększenie atrakcyjności miasta dla jej mieszkańców i turystów, np. poprzez przekazanie kompostu na potrzeby stworzenia z kwiatów herbu miasta w dzielnicy Kokoszki czy przekazywanie roślin w celu poprawy stanu zieleni miejskiej.



Najbliższe otoczenie

Największy nacisk na działalność społeczną kładziemy w relacji z najbliższym otoczeniem Zakładu – mieszkańcami dzielnic Jasień i Ujeścisko-Łostowice oraz miejscowości Kowale i Otomin, będących w obrębie sąsiadującej z Gdańskiem gminy Kolbudy. W ramach tych działań inicjujemy m.in. eventy dla mieszkańców, takie jak np. „Letnie spotkanie pod Żaglami” w dzielnicy Jasień, czy przedsięwzięcia infrastrukturalne, których przykładem może być budowa chodnika w miejscu niebezpiecznego pobocza w miejscowości Kowale.

Nasi sąsiedzi



Mieszkańcy terenów otaczających Zakład są dla nas szczególnie ważni. To nie tylko nasi klienci czy interesariusze, ale przede wszystkim sąsiedzi. Mamy świadomość, że dla okolicznych mieszkańców działalność Zakładu bywa uciążliwa. Podejmujemy liczne działania, aby te uciążliwości zminimalizować. Ale to za mało – naszą ambicją jest, aby obecność Zakładu przynosiła naszym sąsiadom korzyści. Chcemy słuchać, pomagać i współpracować.



Program społeczny „Aktywne Sąsiedztwo”

W 2016 r. ogłosiliśmy program społeczny „Aktywne Sąsiedztwo”, którego celem jest podnoszenie jakości życia mieszkańców najbliższego otoczenia Zakładu. Zakres programu był konsultowany z partnerami społecznymi – Radami Dzielnic, Radami Sołeckimi, a także organizacjami pozarządowymi. Chcieliśmy, aby „Aktywne sąsiedztwo” jak najlepiej odpowiadało na potrzeby i oczekiwania mieszkańców. W programie znalazły się działania, które realizowaliśmy już w poprzednich latach, a także szereg nowych inicjatyw.

Czas realizacji:

I edycja: wiosna 2016 – wiosna 2018.

II edycja: wiosna 2018 – wiosna 2020

Budżet każdej edycji: 500 tys. zł

Wybrane inicjatywy w ramach programu:

▶ Budżety dzielnicowe na projekty trwale podnoszące jakość życia mieszkańców – rozwój terenów rekreacyjnych.

▶ Imprezy edukacyjne i rekreacyjne dla mieszkańców.

▶ Wsparcie oddolnych inicjatyw społecznych, np. wyposażenie biblioteki sąsiedzkiej w jednej z dzielnic.

▶ Instalacja zgniatarek do butelek PET w szkołach i miejscach publicznych.

▶ Budowa chodnika w miejscowości Kowale.

▶ Wielkie Sprzątanie Gdańska-Południa.

▶ Program grantowy dla szkół w ramach którego powstały nowoczesne przestrzenie edukacyjne.



Już dawno uznaliśmy, że naszym obowiązkiem jest pozytywne działanie na rzecz lokalnych społeczności, wykraczające poza gospodarkę odpadami i bieżące informowanie o naszej działalności. Chcemy wychodzić naprzeciw potrzebom mieszkańców, stąd pomysł na Program Społeczny „Aktywne Sąsiedztwo”.

Michał Dzioba, prezes Zakładu Utylizacyjnego



Gdańsk jest otwarty na dialog i współpracę z mieszkańcami. Zrozumienie własnych potrzeb jest kluczem do zbudowania porozumienia, a tym samym skutecznego rozwiązywania problemów. Mamy tego kolejny dowód. Zakład Utylizacyjny jako spółka komunalna działająca w specyficznej branży i w szczególnym otoczeniu jest wyczulona na potrzeby społeczne, które motywują ją do wdrażania ciekawych inicjatyw i działań. Realizacja przez nich programu „Aktywne Sąsiedztwo” wpisuje się w politykę miasta i jest dobrą odpowiedzią na potrzeby mieszkańców. Dzięki niemu realizowane są inwestycje z zakresu infrastruktury komunikacyjnej i rekreacyjnej, prowadzone są działania edukacyjne w szkołach oraz wspierane inicjatywy społeczne”.

Piotr Grzelak, zastępca prezydenta Gdańska ds. polityki komunalnej



Wielkie Sprzątanie Gdańska-Południe

1800 uczestników, 18 ton zebranych śmieci, 2100 posadzonych roślin to bilans pierwszej edycji Wielkiego Sprzątania Gdańska-Południe, nowej inicjatywy realizowanej w ramach programu „Aktywne Sąsiedztwo”. Przez dwa weekendy kwietnia (2016 r.) mieszkańcy czterech dzielnic Gdańska sprząтали swoją okolicę i sadzili rośliny. Przy okazji służby miejskie likwidowały dzikie wysypiska. Porządkom towarzyszyły pikniki sąsiedzkie i działania edukacyjne.

Akcję powtórzyliśmy z sukcesem wiosną 2017 r. Tym razem do naszej inicjatywy przyłączyło się blisko 1000 mieszkańców. Wspólnie zebraliśmy 10 ton odpadów zalegających na terenach zielonych w dzielnicach Jasień, Chełm i Ujeścisko-Łostowice. Zlikwidowaliśmy również 5 dzikich wysypisk śmieci.





Święto Południa Gdańska

Impreza plenerowa dla mieszkańców organizowana we współpracy z radą dzielnicy Ujeścisko-Łostowice. Podczas wydarzenia łączymy aktywny wypoczynek na świeżym powietrzu, promocję zdrowego stylu życia z edukacją na temat prawidłowego postępowania z odpadami i szeroko rozumianych postaw ekologicznych. Święto Południa Gdańska odbywa się tradycyjnie we wrześniu.



Mikołajki na Jasieniu

Program społeczny „Aktywne Sąsiedztwo” to nie wszystkie nasze inicjatywy na rzecz mieszkańców okolic Zakładu. Wciąż podejmujemy nowe. Przykładem jest impreza mikołajkowa dla dzieci zorganizowana we współpracy z Radą Dzielnicy Jasień (2016 r.). Miała ona także swoją odsłonę w 2017 roku. Około 100 dzieci w wieku 3-6 lat miało okazję do wspianej zabawy, kreatywnej pracy i spotkania z Mikołajem. Impreza ponownie organizowana była w ścisłej współpracy z Radą Dzielnicy Jasień.

Place zabaw

W ramach działań mających na celu zwiększenie komfortu życia lokalnych społeczności i edukacji na rzecz zrównoważonego rozwoju Zakład Utylizacyjny zrealizował projekty, w ramach których oddaliśmy do użytkowania dwa place zabaw. Ich cechą szczególną był materiał, z którego zostały wykonane. Pierwszy plac powstał w całości z odpadów: palet i opon. Oczywiście przeszedł proces certyfikowania. Kolejny ekologiczny plac powstał z komponentów pochodzących z recyklingu, a jego elementy takie jak skały czy drzewa stwarzają możliwość doskonałej zabawy i wypoczynku. Po okresie użytkowania elementy, z których powstał, ponownie mogą trafić do recyklingu.



Jak powstał nasz raport





Prezentowany raport zrównoważonego rozwoju obejmuje lata 2016–2017. Jest pierwszym tego typu raportem Zakładu Utylizacyjnego i prawdopodobnie jednym z pierwszych w branży gospodarki odpadami. W niektórych miejscach, gdzie było to uzasadnione, podane zostały dane z okresów poprzedzających cezurę raportu.

Raport został przygotowany zgodnie z wytycznymi standardu GRI G4 w wersji podstawowej. Przygotowanie raportu poprzedziła szeroka analiza mająca na celu zdefiniowanie możliwie najpełniejszej listy tematów dotyczących funkcjonowania spółki. W głównej mierze opierała się ona na wieloletnich doświadczeniach pracowników firmy ze współpracy z interesariuszami firmy, w tym szczególnie na wnioskach i postulatach ze spotkań Rady Interesariuszy Zakładu, która jest forum dialogu pomiędzy władzami spółki, władzami Gdańska, przedstawicielami strony społecznej i ekspertami. Przedmiotem działań Rady Interesariuszy jest bieżące funkcjonowanie zakładu, jego oddzia-

ływanie na środowisko i okolicznych mieszkańców. W latach 2016–2017 miało miejsce 10 spotkań rady. Dokonując identyfikacji najistotniejszych aspektów odnosiliśmy się też do pytań i uwag, które pod adresem spółki kierują mieszkańcy Gdańska w trakcie licznych wydarzeń otwartych z udziałem naszych specjalistów oraz spotkań z samorządowcami, mediami czy pracownikami. Priorytetyzacji tak wyłonionych aspektów, np. odorowość, oddziaływanie środowiskowe, inwestycje czy segregacja dokonano podczas spotkań specjalistów i agencji doradczej. Dyskusje w tej grupie, przy wsparciu zarządu i kadry kierowniczej doprowadziły do określenia zakresu tematycznego raportu i zawartych w nich aspektów. Ostatecznej akceptacji tematów ujętych w raporcie dokonał zarząd.

Poniżej przedstawiamy kluczowe kwestie, które zostały uwzględnione w raporcie z ich oznaczeniem, czy jest to aspekt wewnętrzny (istotny wewnątrz organizacji) czy zewnętrzny (istotny za zewnątrz organizacji).

Kluczowe zagadnienia	Wewnętrzny	Zewnętrzny	Strony
Bezpieczeństwo środowiskowe zakładu		✓	46-49, 52-55, 58, 63
Produkcja energii	✓		50, 51
Zużycie energii	✓		50, 51
Odorowość i działania w celu ograniczenia uciążliwości	✓	✓	54, 55
Inwestycje, w tym budowa spalarni i kompostowni	✓	✓	54, 55
Odzysk biogazu	✓	✓	51
Zużycie wody	✓		49
Odzysk surowców	✓		10, 11
BHP	✓		28-32
Rozwój kompetencji	✓		27
Ograniczenie emisji CO ₂	✓		47
Działanie ZU na rzecz lokalnych społeczności		✓	72-75
Współpraca ze stroną społeczną		✓	56, 57, 64
Czystość wokół zakładu		✓	52
Monitoring wpływu na środowisko		✓	59-63

Jak powstał nasz raport

Przygotowanie raportu było koordynowane przez zespół ds. promocji ZU, do którego zadań należy również opracowywanie, monitorowanie i realizowanie działań i inicjatyw związanych ze społeczną odpowiedzialnością biznesu.

W tworzeniu raportu brali udział przedstawiciele zarządu, specjaliści odpowiedzialni za poszczególne obszary merytoryczne oraz eksperci zewnętrznej firmy doradczej.

Dokument został poddany zewnętrznej weryfikacji przez profesjonalny podmiot audytorski. Będzie on udostępniony na stronie internetowej organizacji, wersja papierowa zostanie też przekazana najważniejszym interesariuszom.

Raport będzie wydawany w cyklu dwuletnim. Mamy nadzieję, że po zapoznaniu się z jego treścią zechcą Państwo podzielić się z nami swoimi spostrzeżeniami, uwagami, pytaniami odnośnie do tego, które aspekty działalności Zakładu Utylizacyjnego są dla Państwa najbardziej interesujące i wyczerpujące, którym powinniśmy poświęcić więcej uwagi lub które powinny znaleźć się w raporcie. Zapraszamy do

kontakty z p. Moniką Łapińską-Kopiejć, która koordynowała powstawanie raportu: mlapinska@zut.com.pl, tel. 58 326 01 06.

Mając świadomość specyficznego położenia Zakładu Utylizacyjnego – bliskości osiedli mieszkaniowych – bardzo duży nacisk kładziemy na maksymalną otwartość w komunikacji. Niniejszy raport jest tego przejawem.

Podziękowania

Serdecznie dziękujemy wszystkim, którzy włączyli się w przygotowanie pierwszego w historii Zakładu Utylizacyjnego raportu odpowiedzialności społecznej.

Szczególne podziękowania kierujemy do osób, które konsultowały poszczególne rozdziały raportu, dostarczyły niezbędnych danych i odpowiadały na niezliczone pytania redaktorów. Wśród nich znaleźli się: Iwona Bolt, Beata Chojnowska, Michał Dzioba, Wojciech Głuszcak, Piotr Gołaszewski, Maciej Jakubek, Leszek Karczewski, Monika Łapińska-Kopiejć, Cyprian Maciejewski, Daniel Paluszek, Katarzyna Polišńska, Barbara Rajtar, Arkadiusz Romejko, Bartosz Rosiak, Dariusz Sakowicz, Łukasz Tandek, Katarzyna Wera, Aniela Włodarczyk, Jacek Wojda-Gburek. Raport nie powstałby również bez zaangażowania Marcina Hermana i Katarzyny Ostrowskiej z agencji Profile, którzy wykonali ogrom merytorycznej, redakcyjnej i graficznej pracy związanej z jego opracowaniem.

Raz jeszcze, wszystkim serdecznie dziękujemy.



Oświadczenie dotyczące zewnątrznej weryfikacji



BUREAU
VERITAS



Wstęp i cel pracy

Bureau Veritas Polska Sp. z o.o. (Bureau Veritas) została zaangażowana przez Zakład Utylizacyjny Sp. z o.o. (Zakład Utylizacyjny) w celu przeprowadzenia niezależnego poświadczenia Wybranych Informacji przedstawionych w Raporcie Zrównoważonego Rozwoju Zakładu Utylizacyjnego w Gdańsku 2016–2017 (Raport). Poświadczenie odnosi się do danych i informacji objętych opisanym poniżej zakresem naszych prac.

Wybrane Informacje

Zakres naszej pracy był ograniczony do poświadczenia danych i informacji zawartych w Raporcie Zrównoważonego Rozwoju Zakładu Utylizacyjnego w Gdańsku 2016–2017 za okres 1.01.2016 – 31.12.2017.

Kryteria Raportowania

Wybrane Informacje należy interpretować w odniesieniu do Wytycznych dotyczących raportowania GRI G4 w wersji dostępnej na stronie internetowej <https://www.globalreporting.org>.

Ograniczenia i wyłączenia

Z zakresu naszej pracy wyłączona jest ocena informacji dotyczących:

- ▶ Działań realizowanych poza określonym przedziałem czasowym oceny.
- ▶ Oświadczeń dotyczących obecnych lub przyszłych intencji przedstawionych przez Zakład Utylizacyjny (wyrażonych opinii, przekonań, oczekiwań, celów).
- ▶ Wskaźników G4-EN15 Bezpośrednie emisje gazów cieplarnianych (zakres 1) i G4-EN19 Redukcja emisji gazów cieplarnianych.

Niniejsze poświadczenie o ograniczonym zakresie oparte jest na danych dotyczących zrównoważonego rozwoju, wybranych z wykorzystaniem podejścia

bazującego na ryzyku wraz z ograniczeniami wynikającymi z takiego podejścia. Rzetelność raportowanych danych jest zależna od dokładności stosowanych pomiarów i innych, przyjętych na poziomie poszczególnych lokalizacji, rozwiązań w zakresie monitorowania, które nie były analizowane dla potrzeb sporządzenia niniejszego poświadczenia. Nie należy opierać się na niniejszym oświadczeniu niezależnej oceny w celu wykrycia wszystkich błędów, pominięć lub nieścisłości, które mogą występować.

Odpowiedzialność

Wybrane Informacje zawarte w Raporcie oraz sposoby ich prezentacji są wyłączną odpowiedzialnością Kierownictwa Zakładu Utylizacyjnego.

Bureau Veritas nie było zaangażowane w opracowanie Raportu ani Kryteriów Raportowania. Naszą odpowiedzialnością było:

- ▶ Uzyskanie ograniczonej pewności, że Wybrane Informacje zostały przygotowane zgodnie z Kryteriami Raportowania.
- ▶ Sformułowanie niezależnych wniosków opartych na przeprowadzonych procedurach poświadczenia i na uzyskanych dowodach.
- ▶ Przedstawienie naszych wniosków Kierownictwu Zakładu Utylizacyjnego.

Norma Oceny

Nasza praca została wykonana zgodnie z międzynarodową normą International Standard on Assurance Engagements (ISAE) 3000 Revised, Assurance Engagements Other than Audits or Reviews of Historical Financial Information (obowiązującą dla poświadczenia raportów od 15 grudnia 2015), wydaną przez International Auditing and Assurance Standards Board.

Podsumowanie wykonanych prac

W ramach niezależnej oceny przeprowadziliśmy:

- ▶ Ocenę stosowności Kryteriów Raportowania w odniesieniu do Wybranych Informacji.

- ▶ Wywiady z personelem Zakładu Utylizacyjnego zaangażowanym w opracowanie Raportu.

- ▶ Przegląd procesów Zakładu Utylizacyjnego dotyczących zbierania i agregowania danych zastosowanych do opracowania Wybranych Informacji, w tym ocenę założeń oraz zakresu danych i granic raportowania.

- ▶ Przegląd dokumentacji przedstawionej przez Zakład Utylizacyjny.

- ▶ Ocenę selekcji Wybranych Informacji w odniesieniu do dokumentacji źródłowej.

- ▶ Przegląd systemów Zakładu Utylizacyjnego dotyczących analizy i agregowania danych ilościowych.

- ▶ Ocenę sposobu prezentacji Wybranych Informacji w celu zapewnienia spójności z poświadczanymi informacjami.

Wnioski

W oparciu o przyjętą metodykę i wymienione wyżej działania wydajemy następującą opinię:

- ▶ Nie zidentyfikowaliśmy żadnych oznak wskazujących na to, że Wybrane Informacje nie zostały przedstawione w sposób wiarygodny we wszystkich istotnych obszarach.

Oświadczenie dotyczące niezależności, bezstronności i kompetencji

Bureau Veritas jest profesjonalną firmą usługową, która specjalizuje się w zarządzaniu jakością, bezpieczeństwem i higieną pracy, środowiskiem oraz odpowiedzialnością społeczną o ponad 185-letniej tradycji w świadczeniu usług niezależnej oceny. Zespół oceniający posiada doświadczenie w weryfikacji i ocenie informacji, systemów i procesów dotyczących środowiska, etyki, społecznej odpowiedzialności, bezpieczeństwa i higieny pracy.

Bureau Veritas wdrożyła certyfikowany¹ System Zarządzania Jakością zgodny z wymaganiami ISO 9001:2008 i utrzymuje kompleksowy system nadzorowania jakości, obejmujący udokumentowane polityki i procedury w zakresie zgodności z wymaganiami etycznymi, normami zawodowymi i wymaganiami prawnymi.

Bureau Veritas wdrożyła i stosuje Kodeks Etyki, który spełnia wymagania International Federation of the International Federation of Inspections Agencies (IFIA)², w celu zapewnienia integralności, obiektywizmu, profesjonalizmu i należytej staranności oraz wysokiego poziomu etycznego personelu w jego codziennych działaniach zawodowych.

Ocena w odniesieniu do GRI Standards

Bureau Veritas Polska Sp. z o.o. dokonała oceny Raportu Zrównoważonego Rozwoju Zakładu Utylizacyjnego w Gdańsku 2016–2017 w odniesieniu do Wytycznych dotyczących raportowania GRI G4. Obejmowała ona badanie krzyżowe tabeli wskaźników GRI w odniesieniu do dokumentów referencyjnych w celu wydania opinii o deklarowanej wersji Raportu.

W oparciu o naszą pracę wydajemy następującą opinię:

- ▶ Raport Zrównoważonego Rozwoju Zakładu Utylizacyjnego w Gdańsku 2016–2017 został przygotowany zgodnie z Wytycznymi dotyczącymi raportowania GRI G4 w wersji podstawowej.



BUREAU VERITAS POLSKA Sp. z o.o.

Warszawa, kwiecień 2018

Witold Dżugan, Członek Zarządu

Michał Stalmach, Weryfikator

¹ Certyfikat No. 44 100 160145 wydany przez TUV
NORD CERT GmbH

² International Federation of Inspection Agencies –
Compliance Code – Third Edition



Tabela GRI

ZASADY RAPORTOWANIA
I WSKAŹNIKI



Wskaźnik GRI G4	Opis wskaźnika	Czy jest raportowany?	Wskaźnik weryfikowany	Strona w raporcie
STRATEGIA I ANALIZA				
G4-1	Oświadczenie ze strony najważniejszych rangą decydentów w organizacji (np. prezesa, dyrektora generalnego lub osoby zajmującej podobne wysokie stanowisko) o znaczeniu zrównoważonego rozwoju dla organizacji oraz strategii działania organizacji w celu realizacji założeń zrównoważonego rozwoju	✓	✓	4
PROFIL ORGANIZACJI				
G4-3	Nazwa organizacji	✓	✓	2, 6
G4-4	Podstawowe marki, produkty i usługi	✓	✓	45
G4-5	Lokalizacja siedziby głównej organizacji	✓	✓	2, 6
G4-6	Liczba krajów, w których działa organizacja wraz z nazwami tych krajów, gdzie zlokalizowane są główne operacje organizacji lub które są szczególnie ważne w związku z tematami dotyczącymi zrównoważonego rozwoju omówionymi w raporcie	✓	✓	6
G4-7	Charakter własności oraz forma prawna	✓	✓	6
G4-8	Rynki obsługiwane przez organizację uwzględniając podział geograficzny, obsługiwane sektory oraz typy klientów i beneficjentów)	✓	✓	7
G4-9	Skala organizacji	✓	✓	9, 10
G4-10	Całkowita liczba pracowników w podziale na typ zatrudnienia, rodzaj umowy o pracę, płeć, regiony	✓	✓	20, 21, 24, 25
G4-11	Odsetek wszystkich pracowników objętych zbiorowymi układami pracy	Nie dotyczy	✓	27
G4-12	Łańcuch dostaw/wartości organizacji	✓	✓	44
G4-13	Znaczące zmiany w raportowanym okresie dotyczące wielkości organizacji, jej struktury, własności lub łańcucha dostaw	✓	✓	26
G4-14	Wyjaśnienie, czy i w jaki sposób organizacja stosuje zasadę przezorności	✓	✓	58-63
G4-15	Zewnętrzne inicjatywy, deklaracje lub zasady dotyczące kwestii ekonomicznych, środowiskowych lub społecznych, które organizacja podpisała lub do których się stosuje	-	✓	
G4-16	Uczestnictwo w stowarzyszeniach (np. branżowych) oraz organizacjach krajowych lub międzynarodowych	✓	✓	16

Tabela GRI

Wskaźnik GRI G4	Opis wskaźnika	Czy jest raportowany?	Wskaźnik weryfikowany	Strona w raporcie
ZIDENTYFIKOWANE ISTOTNE ASPEKTY ORAZ ODPOWIADAJĄCE IM GRANICE				
G4-17	Informacja na temat wszystkich jednostek ujętych w skonsolidowanych sprawozdaniach finansowych organizacji lub w ich odpowiednikach	Nie dotyczy		
G4-18	Opis procesu definiowania treści raportu oraz wdrażania zasad definiowania treści raportu	✓	✓	77-78
G4-19	Istotne aspekty zidentyfikowane w procesie definiowania treści raportu	✓	✓	77-78
G4-20	Istotność aspektu wewnątrz organizacji	✓	✓	77
G4-21	Oddziaływanie aspektu na zewnątrz organizacji	✓	✓	77
G4-22	Wpływ wszelkich zmian w informacjach podanych w poprzednich raportach oraz przyczyny tych zmian	Nie dotyczy		
G4-23	Znaczące zmiany względem poprzednich okresów objętych raportem dotyczące zakresu i granic aspektów	Nie dotyczy		
ZAANGAŻOWANIE INTERESARIUSZY				
G4-24	Lista grup interesariuszy angażowanych przez organizację	✓	✓	38, 39, 40
G4-25	Podstawy identyfikacji i selekcji angażowanych grup interesariuszy	✓	✓	39, 40, 77
G4-26	Podejście organizacji do angażowania interesariuszy, z uwzględnieniem częstotliwości angażowania według typu i grupy interesariuszy	✓	✓	39, 40, 64
G4-27	Kluczowe kwestie i zagadnienia poruszone przez interesariuszy oraz odpowiedź ze strony organizacji, również poprzez włączenie ich do raportu	✓	✓	38, 39
PROFIL RAPORTU				
G4-28	Okres objęty raportowaniem	✓	✓	77, 78
G4-29	Data poprzedniego (ostatniego) raportu	Nie dotyczy		
G4-30	Cykl raportowania (np. roczny, dwuletni)	✓	✓	77, 78
G4-31	Osoba kontaktowa w zakresie pytań dotyczących raportu i jego treści	✓	✓	2
G4-32	Indeks treści GRI	✓	✓	84-87
G4-33	Polityka i wewnętrzna praktyka organizacji w zakresie zewnętrznej weryfikacji raportu	✓	✓	78, 80-83
ŁAD ORGANIZACYJNY				



Wskaźnik GRI G4	Opis wskaźnika	Czy jest raportowany?	Wskaźnik weryfikowany	Strona w raporcie
G4-34	Struktura organu zarządzającego organizacji	✓	✓	12, 40
ETYKA				
G4-56	Wartości organizacji, jej zasady, standardy i normy zachowania ujęte w postaci kodeksów postępowania oraz kodeksów etyki	✓	✓	41
KATEGORIA: ŚRODOWISKOWE / Aspekt: Energia				
G4-DMA	Podejście do zarządzania aspektem „Energia”	✓	✓	50
G4-EN3	Zużycie energii wewnątrz organizacji	✓	✓	50
KATEGORIA: ŚRODOWISKOWE / Aspekt: Woda				
G4-DMA	Podejście do zarządzania aspektem „Woda”	✓	✓	48
G4-EN8	Całkowity pobór wody według źródła	✓	✓	49
KATEGORIA: ŚRODOWISKOWE / Aspekt: Emisje				
G4-EN15	Bezpośrednie emisje gazów cieplarnianych	✓	-	47
G4-EN19	Redukcja emisji gazów cieplarnianych	✓	-	47
KATEGORIA: SPOŁECZNE. PODKATEGORIA: SPOŁECZEŃSTWO / Aspekt: Społeczności lokalne				
G4-SO1	Procent zakładów z wdrożonymi programami zaangażowania lokalnej społeczności, ocenami wpływu i programami rozwój	✓	✓	64
G4-SO2	Działania mające znaczący rzeczywisty lub potencjalnie negatywny wpływ na społeczności lokalne	✓	✓	54-56, 64
KATEGORIA: SPOŁECZNE. PODKATEGORIA: PRAKTYKI ZATURUDNIENIA I GODNEJ PRACY / Aspekt: Bezpieczeństwo i higiena pracy				
G4-DMA	Podejście do zarządzania aspektem „Zdrowie i bezpieczeństwo w miejscu pracy”	✓	✓	28
G4-LA6	Wskaźnik urazów, chorób zawodowych, dni straconych oraz nieobecności w pracy oraz liczba wypadków śmiertelnych związanych z pracą, według płci i regionów	✓	✓	28, 29, 30, 31
KATEGORIA: SPOŁECZNE. PODKATEGORIA: PRAKTYKI ZATURUDNIENIA I GODNEJ PRACY / Aspekt: Zatrudnienie				
G4-LA1	Całkowita liczba i wskaźniki zatrudnienia nowych pracowników oraz rotacji pracowników w podziale na grupy wiekowe, płeć i region	✓	✓	22, 23

ODPOWIEDZIALNA GOSPODARKA ODPADAMI



Zakład
Utylizacyjny

Wyprodukowano z certyfikowanego
papieru ekologicznego

